



montpellier agglo

n°10 - MARS 2013
LE MAGAZINE D'INFORMATION
DE LA COMMUNAUTÉ D'AGGLOMÉRATION
DE MONTPELLIER
montpellier-agglo.com



BUDGET 2013 • DOSSIER P. 29

AU SERVICE DES HABITANTS



10

DÉBATS ET DES IDEAUX



28

FIGURE D'AGGLO



29

DOSSIER BUDGET 2013

VOTRE MAGAZINE

montpellier
agglo

DISPONIBLE
en version
AUDIO

Pour recevoir gratuitement
chaque mois le CD
à domicile, contacter :
s.iannone@montpellier-agglo.com
Accessible également sur
montpellier-agglo.com

Sommaire

3 ÉDITORIAL

4 L'AGGLO ET VOUS
Plus d'échanges en ligne
avec l'Agglomération

6 L'AGGLO À CHAUD
Jean-Pierre Moure accueille Vincent Peillon
à l'Agglomération

10 DÉBATS ET DES IDEAUX
Faut-il imposer des quotas de femmes ?

**12 ÉVÉNEMENT
DE L'AGGLO**
12 insoumises s'exposent
pour les Droits des Femmes

14 DÉCISIONS D'AGGLO
1 million d'euros en soutien
aux TPE artisanales

16 PORTFOLIO
Mon Agglo en photos P^r David Nocca

20 ATTRACTIVE AGGLO
Une PME de l'agglomération équipe
les plus grands sportifs

21 SOUFFLE D'AGGLO
Athlétisme : un grand bond en avant

22 L'AGGLO DURABLE
32 propositions citoyennes
pour optimiser les services de l'eau

24 L'AGGLO EN SCÈNE
L'école d'art dramatique
écrit une nouvelle page

25 L'AGGLO DEMAIN
Stade de la Mosson :
Un meilleur confort pour tous

26 L'ENVERS DE L'AGGLO
Toujours plus près des étoiles
au Planétarium

28 FIGURE D'AGGLO
Betty Mercier : une énergie
positive contre la maladie

29 DOSSIER
Budget 2013
**Au service des habitants
et de l'emploi**

36 LES ENFANTS DE L'AGGLO
Programme libre à la patinoire Vegapolis

37 L'AGGLO C'EST NOUS

40 BALAD'AGGLO
Culture et jeunesse animent Saint-Brès

42 PLAISIRS D'AGGLO

47 LE GOÛT DE L'AGGLO
Tartelettes aux poireaux et aux blettes



Flashez ce code et rejoignez
Montpellier Agglomération
sur Facebook



Magazine Montpellier Agglo Directeur de la Publication : Alain Barrandon -
Directeur de la Communication : Fabrice Chomarat - Rédactrice en chef : Stéphanie Iannone - Rédaction : Rachel
Bellinguez, Florent Bayet - Photos : Montpellier Agglomération Vincent Daverio, Cécile Marson, Christophe Ruiz sauf
mention - Iconographie : Patrick Jouhannet - Conception graphique : SensInédit
Maquette : Laure Verdier - Direction de la Communication - Impression : Chirripo - Tél. 04 67 07 27 70
Distribution : Chirripo - Tél. 04 67 07 27 70 - Tirage : 215000 exemplaires - Dépôt légal : Mars 2013 - ISSN 2260 -
7250 Direction de la communication, Communauté d'Agglomération de Montpellier 50 place Zeus - CS 39556 -
34 961 Montpellier cedex 2 - Tél. 04 67 13 60 00 - www.montpellier-agglo.com

Montpellier ne peut pas être la banlieue de Marseille ou de Toulouse

Demain, les grandes agglomérations françaises se transformeront en métropoles. C'est la volonté du Gouvernement. François Hollande lui-même l'a rappelé il y a quelques mois lors des États généraux de la démocratie territoriale au Sénat, devant les élus locaux. L'idée est de créer dans le pays de véritables pôles d'attractivité européens. Ce projet s'inscrit dans la réforme des collectivités locales qui sera examinée au cours des prochains mois.

Si je me bats pour que notre territoire devienne une de ces métropoles, ce n'est pas de la mégalomanie, ni une lubie, c'est une impérieuse nécessité ! Nous n'avons aujourd'hui plus le choix. Comme Lyon, Marseille et Toulouse, Montpellier doit avoir sa place sur la carte des territoires nationaux et européens. En 30 ans, d'innovation, de compétitivité économique, d'audace, ce territoire est devenu l'un des plus attractifs de l'hexagone que choisissent plus de 4500 nouveaux habitants chaque année. Nous bénéficions d'un tissu d'entreprises dynamiques, de compétences remarquables et d'un énorme potentiel de recherche. Il y a ici un parfum de performance et d'excellence. Le territoire et ses habitants s'inscrivent aujourd'hui dans un élan remarquable. Notre responsabilité est de soutenir ce mouvement permanent, de l'amplifier même. Notre territoire doit continuer à être un laboratoire où émergent la créativité et les talents. Il est hors de question de voir disparaître toutes ces pépites que recèle notre agglomération. De les voir s'expatrier vers d'autres grandes villes voisines, faute d'ambition métropolitaine pour notre territoire. Nous devons continuer à créer les conditions de leur réussite.

Un projet partagé

Cette métropole, nous la bâtissons grâce au dynamisme de nos 31 communes qui rendent notre intercommunalité plus forte, aux côtés du Département, de la Région. Toutes ces collectivités ont leur place, leurs raisons d'être au service des habitants. Ce projet de métropole doit être partagé. Sa réussite nécessite l'adhésion de tous dans le respect de chacun.

J'ai beaucoup échangé ces dernières semaines avec les maires de Montpellier Agglomération sur cette perspective de développement qui suscite chez certains des craintes, notamment en matière d'urbanisme. C'est pourquoi j'ai proposé que soit porté devant l'Assemblée nationale un amendement sur la question des métropoles afin que cette compétence soit optionnelle et que l'autorité communale demeure en matière d'instruction des permis de construire. D'autre part, par le biais des contractualisations, j'ai proposé que nous collaborions efficacement avec les autres collectivités dans leur domaine de référence. Ce pourrait être le cas, par exemple, pour la compétence solidarité, avec le Département, collectivité référente en la matière.

J'en suis convaincu, seule l'évolution vers une métropole doit nous permettre de continuer à exister sur le pourtour méditerranéen. Mais cette métropole nous la bâtissons intelligemment, collectivement, au nom de l'intérêt général.



“ Montpellier doit avoir sa place sur la carte des territoires nationaux et européens ”

Jean-Pierre MOURE
Président de la Communauté d'Agglomération de Montpellier

Zoom Agenda du Président

13 MARS

Jean-Pierre Moure sera présent au MIPIM, le salon international des professionnels de l'immobilier au Palais des Festivals de Cannes.

Plus d'échanges en ligne avec l'Agglomération

Afin de se rapprocher toujours plus des préoccupations des citoyens et de répondre au mieux à leurs attentes, Montpellier Agglomération poursuit sa stratégie de présence sur le net. De nouveaux dispositifs permettront d'échanger avec les internautes et de mettre en valeur leurs idées.



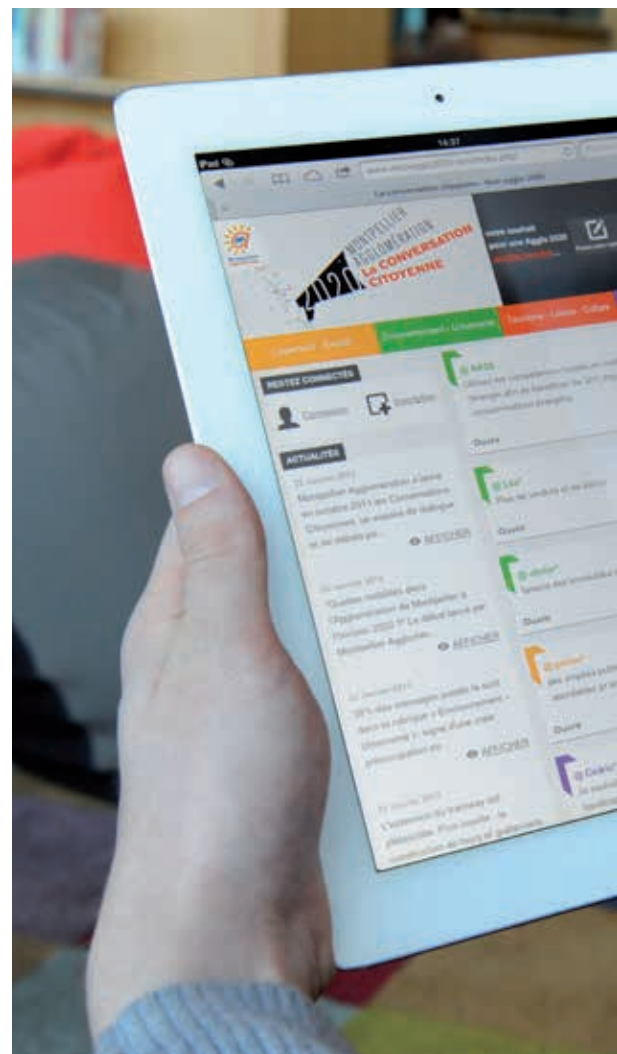
Participez au projet d'agglomération 2020

Plus de 2000 messages ont déjà été postés depuis le lancement du site internet de la Conversation citoyenne par Montpellier Agglomération en octobre 2011. Cet espace de partage et d'échange d'idées pour l'agglomération de demain, plébiscité par les internautes, propose désormais de nouvelles fonctionnalités pour une meilleure interaction. Ainsi, les internautes ont la possibilité de commenter leurs idées, les partager et y adhérer grâce à un système d'onglets « J'aime » ou « Je n'aime pas ». Un fil d'actualités est également présent sur la page d'accueil du site. Il regroupe les

informations quotidiennes de Montpellier Agglomération, ainsi que l'agenda des prochaines concertations publiques organisées par la collectivité. Avec le projet OZ Montpellier Nature Urbaine, la ligne 5 du tramway au printemps ou la question du service de l'eau en mai, l'année 2013 sera ponctuée de nombreuses consultations, auxquelles les habitants du territoire seront directement associés.

Une Agglomération à l'écoute

La Conversation citoyenne est présente sur internet, mais aussi dans les 11 Maisons de l'Agglomération du territoire. Depuis cet été, des bornes interactives et des urnes sont installées sur place, où les habitants sont invités à partager leurs idées. « C'est avec la compréhension du monde de demain, l'écoute d'autrui, la contribution de chaque habitant et la mise en synergie de chacune des forces vives qui composent le territoire que se dessinera l'Agglomération de demain », assure Jean-Pierre Moure, Président de Montpellier Agglomération. Postez dès maintenant votre souhait pour une agglomération 2020 audacieuse.





L'Agglomération débarque sur Twitter

Après Facebook en 2011, Montpellier Agglomération investira Twitter début mars. Un outil de proximité pour informer les habitants, en temps réel et en 140 caractères, sur les actualités et les projets portés par leur collectivité. Un hashtag dédié à la Conversation citoyenne, #cc2020, a d'ailleurs été spécialement créé pour ces deux plateformes.



« Vos questions à un élu »

Le mois dernier, Jean-Pierre Moure, Président de Montpellier Agglomération, s'est prêté le premier à l'exercice. **Tous les troisièmes jeudis du mois, un élu de Montpellier Agglomération répondra en vidéo aux questions posées par les internautes sur la page Facebook de Montpellier Agglomération.** En amont, les internautes proposeront plusieurs questions et voteront pour celles qu'ils souhaitent voir poser à l'élu, via une application sur la page Facebook « Montpellier Agglomération Officiel ».

- Prochain rendez-vous le 21 mars avec Nicole Bigas, Vice-présidente chargée de la Culture.

Le Conseil d'Agglomération en direct



Dès le 21 mars, Montpellier Agglomération diffusera son Conseil d'Agglomération en direct sur montpellier-agglo.com. Un dispositif inédit, qui permettra aux habitants du territoire

de suivre en temps réel les décisions prises par les conseillers d'Agglomération. Le lendemain, un résumé de la séance, ponctué d'interviews d'élus, sera disponible sur le site internet.

L'ÉNERGIE VERTE DE L'AGGLOMÉRATION

« 100% de la consommation électrique de notre collectivité est issue d'énergies renouvelables », a rappelé Jean-Pierre Moure, Président de Montpellier Agglomération, lors du renouvellement du contrat signé avec Luc L'Hostis, directeur régional EDF Collectivités, le 8 février dernier. Ces « Certificats Équilibre » attestent que l'électricité consommée par Montpellier Agglomération est d'origine hydraulique, éolienne ou photovoltaïque. 60% de cette énergie est même produite grâce aux propres équipements de la collectivité, notamment ses 11 sites équipés en solaire photovoltaïques et l'unité de méthanisation Amétyst.



DEUX ÉTUDIANTES DES BEAUX-ARTS À L'HONNEUR



De gauche à droite : Michel Hilaire, directeur du musée Fabre, Zainab Andalibe, Raphaële Chalié de la Fondation Typhaine, Vincent Bioulès, artiste peintre, Nelly Monnier et Nicole Bigas, Vice-présidente de Montpellier Agglomération

Zainab Andalibe, de l'École Supérieure des Beaux-Arts de Montpellier Agglomération, et Nelly Monnier, de l'École des Beaux-Arts de Lyon, sont les deux premières lauréates du prix « Félix Sabatier » créé par le musée Fabre de Montpellier Agglomération, des écoles des Beaux-Arts et la fondation Typhaine. « Cette récompense, attribuée par un jury de professionnels du monde de l'art, est destinée à soutenir la jeune création plastique qui se développe dans les écoles d'art », explique Nicole Bigas, Vice-présidente de Montpellier Agglomération déléguée à la Culture et à l'Enseignement artistique. Les deux lauréates reçoivent chacune 5000 euros et leurs œuvres seront exposées dans les galeries contemporaines du musée Fabre à la fin du mois.

/// MAISONS DE L'AGGLOMÉRATION LES ANIMATIONS DE MARS

GRATUIT

LATTES

Du 16 au 29 mars

Exposition de peinture « Contre-pied » de Benjamin Carbonne.

Vernissage vendredi 15 à 18h30.



VILLENEUVE-LÈS-MAGUELONE

Du 25 mars au 5 avril

Exposition de peinture « Univers couleurs désarticulé » de Michèle Sciortino.

Vernissage samedi 23 à 11h30.

Jean-Pierre Moure accueille Vincent Peillon à l'Agglomération

Le 22 février dernier, le Ministre de l'Éducation Nationale Vincent Peillon était à l'Hôtel de l'Agglomération, à l'invitation du Président Jean-Pierre Moure, pour une réunion avec l'ensemble des élus locaux sur la réforme des rythmes scolaires.



Le Président de Montpellier Agglomération Jean-Pierre Moure et le Ministre de l'Éducation Vincent Peillon, à l'Hôtel de l'Agglomération de Montpellier, le 22 février dernier.

« Cette réforme est difficile, car elle change nos habitudes, mais elle sera aussi difficile dans un an... Ne tergiversons pas ». C'est dans un état d'esprit qu'il a qualifié d'« amical mais volontaire » que le Ministre de l'Éducation Vincent Peillon est venu rencontrer les maires des communes de l'agglomération. « Le Président de Montpellier Agglomération Jean-Pierre Moure est venu me voir très tôt pour expérimenter cette

réforme », a rappelé le Ministre de l'Éducation. « L'agglomération, c'est la bonne échelle pour trouver des solutions et construire collectivement », a-t-il estimé.

Dès septembre 2012, Montpellier Agglomération a, en effet, engagé une concertation avec les partenaires concernés afin de parvenir à une mise en œuvre efficiente de cette réforme. Depuis, la collectivité a organisé plus d'une dizaine de rencontres avec les partenaires locaux, afin d'accompagner les communes. Jean-Pierre Moure a rappelé de son côté son engagement : « L'Agglo est avec vous. Ne soyons pas frileux, la réussite des enfants est en jeu. »

Cette réforme des rythmes scolaires, qui est un des piliers de la refondation de l'école, prévoit, dans le primaire, des semaines de 4,5 jours travaillés, dont le mercredi matin, avec des journées d'enseignement réduites de 45 minutes en moyenne, de façon à mieux respecter les rythmes naturels des enfants.

Les communes, en charge des activités périscolaires, ont jusqu'à la fin du mois pour décider de mettre en place la réforme dès la rentrée 2013, ou la repousser, à titre d'exception, à la rentrée 2014. Celles qui s'engagent dès maintenant bénéficieront d'une aide de l'État de 50 à 90€ pour les aider à redéployer les activités périscolaires existantes et à en proposer de nouvelles.

1 160 000 €

C'est la subvention attribuée par Montpellier Agglomération au GIHP (Groupement d'Insertion pour les Handicapés Physiques) en 2013, en hausse de 7,9%.

Le 8 février, Jean-Pierre Moure, Président de Montpellier Agglomération, se rendait au siège de cette association qui se bat pour la reconnaissance des personnes handicapées. Le soutien de la collectivité permet notamment de leur proposer un service de transport composé de 29 mini bus spécialement aménagés pour les fauteuils roulants facilitant les déplacements dans l'agglomération.



Jean-Pierre Moure dans les bureaux du GIHP aux côtés de Thierry Balix, Président de cette association (à droite).

La tournée du FISE Agglo

Rendez-vous samedi 23 mars à Pignan et samedi 6 avril à Castelnau-le-Lez pour les deux prochains FISE Agglo. Ces événements sportifs gratuits sont organisés tout au long de l'année par Montpellier Agglomération sur les skateparks du territoire. Ils permettent aux riders locaux de se qualifier pour le FISE Montpellier, qui se tiendra du 7 au 12 mai prochains.

DES CONFÉRENCES QUI FONT LE BUZZ

La deuxième édition de la conférence internationale TEDxMontpellier se déroulera le **15 mars** à la Faculté de médecine, en partenariat avec Montpellier Agglomération. Elle réunira près de 300 personnes qui débattront sur le thème « e-medicine & perspectives humaines » et sera retransmise gratuitement en direct sur internet. L'an dernier, la première édition, qui s'est tenue au musée Fabre, a connu un large succès. 18 990 personnes étaient connectées pour suivre cet événement importé des États-Unis où des personnalités de toutes professions sont réunies pour discuter en public de sujets qui les passionnent.

Athlétisme Deux podiums en bronze



Athina Bouakira

Ils étaient sept athlètes du Montpellier Agglomération Athlétic Méditerranée à participer aux Championnats de France Élite en salle les 16 et 17 février derniers à Aubière en Auvergne. Deux d'entre eux sont montés sur la troisième marche de podiums nationaux : Marine Vialle Taverner en longueur (6,15m) et Athina Bouakira en 1500m (4'33"70). Une belle satisfaction

pour ce jeune club qui monte.



Marine Vialle Taverner



Montpellier Unlimited version papier et web



Le **25 mars**, le planétarium Galilée accueillera la deuxième soirée des ambassadeurs de Montpellier Unlimited. Ils sont aujourd'hui près de 500 femmes et hommes, aux côtés de Montpellier Agglomération, à soutenir le développement du territoire et à le faire rayonner nationalement au-delà de ses frontières.

Un site internet et un magazine participent également à la promotion

de l'agglomération et de sa stratégie économique. Sorti en février, *Montpellier Unlimited le Magazine*, bilingue français - anglais, compte 68 pages d'informations et de reportages. Envoyé aux entrepreneurs, il est publié deux fois par an et peut-être consulté sur montpellier-unlimited.com. Il est complété par Montpellier Unlimited E-News, une newsletter, également bilingue, disponible sur le net cinq fois par an.

Des collectivités « éco-responsables »

Des éco-gobelets réutilisables distribués aux communes de l'agglomération, c'est une des nombreuses actions récemment mises en place pour réduire les déchets sur



le territoire. Afin de poursuivre sa politique environnementale et de créer une véritable synergie avec ses communes, Montpellier Agglomération a signé avec ces dernières la charte des collectivités éco-exemplaires de l'ADEME. Elles s'engagent ainsi, avec le soutien de l'Agglomération, à prendre des mesures concrètes dans leurs services et au cours de leurs manifestations.

Montpellier Petit-Bard Futsal

Des amateurs qui jouent dans la cour des grands ////



Leader régional depuis 1998, le Montpellier Petit-Bard Futsal a décroché l'an dernier sa place pour la première division. À ce titre, il est cette année subventionné par Montpellier Agglomération, comme 23 autres clubs d'élite sur le territoire. Le 19 février, Jean-Pierre Moure est allé à la rencontre de l'équipe pour inaugurer un bus flambant neuf, acquis avec l'aide d'un sponsor privé, qui facilitera leurs déplacements aux quatre coins de la France.

twitt'Agglo



[JEUNES TALENTS]

Vous êtes un musicien âgé de 18 à 30 ans ? Inscrivez-vous sur lejam.com jusqu'au 14 avril au 1^{er} tremplin JAM pour bénéficier d'un an de cycle d'études.



[EMPLOI]

Les 14 et 15 mars, Montpellier Agglomération participe au Salon TAF 2013, Travail Avenir et Formation, organisé par la Région Languedoc-Roussillon au Parc des expositions.



[MÉMOIRE]

Les archives du Théâtre des 13 vents ont été mises en ligne sur lesarchivesduspectacle.net/13v, un site dédié à la mémoire du spectacle vivant.



[MATÉRIEL INFORMATIQUE]

Après Castries, Informatique Plus ouvre une boutique de vente solidaire au 2 rue Jacques Draparnaud à Montpellier. Des ordinateurs à partir de 30 euros...



[CUISINE]

Joris Bijdendijk, 28 ans, sous-chef des frères Pourcel au Jardin des Sens à Montpellier, fait partager ses talents culinaires dans l'émission Top Chef sur M6.



Faut-il imposer des

« *La loi favorise l'égal accès des femmes et des hommes depuis 2008, ce principe peine à s'appliquer dans la réalité inférieurs de 25 % en moyenne ⁽²⁾... Faut-il imposer des*



Noëlle Obegi // // //

chef d'entreprise, Présidente du Centre Régional pour L'Entrepreneuriat au Féminin, déléguée régionale de l'association Femmes Chefs d'Entreprises, dont l'objectif principal est l'obtention de mandats dans les instances économiques et sociales



Christa Dumas //

responsable de la Mission égalité femmes-hommes à l'Université Montpellier 3, sociologue spécialisée dans l'étude du genre

quotas de femmes ?

aux mandats électoraux, ainsi qu'aux responsabilités professionnelles et sociales». Inscrit dans la Constitution **lité, avec seulement 20% de femmes à la direction des entreprises du CAC 40⁽¹⁾, 27% de députées, des salaires** **quotas pour parvenir à l'égalité ? Les réponses de deux femmes engagées dans l'égalité femmes-hommes.**

Faut-il imposer des quotas de femmes pour parvenir à l'égalité ?

Noëlle Obegi /// Sur le principe, je suis contre. Je suis pour l'égalité, mais nommer une femme parce que c'est une femme ne me paraît pas souhaitable. En tant que chef d'entreprise, quand je recrute, je privilégie la compétence sur la parité. À compétence égale, je prendrai la personne qui me permet d'avoir une équipe équilibrée. Mais ce n'est pas toujours possible, parce que certains métiers sont très féminisés, d'autres moins. La parité se heurte à la réalité. En politique, en revanche, je crois que les femmes n'ont pas le choix. Sans les lois sur la parité, leur représentation n'aurait pas progressé aussi vite.

Christa Dumas /// Les lois récentes qui imposent 40% de femmes administratrices, d'ici 2020, dans les Très Grandes Entreprises et dans la Haute Fonction Publique, sont une manière de montrer que c'est possible. Mais cela doit rester transitoire. Pour moi, l'objectif n'est pas d'avoir 50% d'hommes et 50% de femmes dans tous les domaines. J'ai un idéal humaniste d'égalité et de liberté. Chacun et chacune doit pouvoir choisir et se réaliser. Les quotas peuvent être un moyen, pas une fin.

Pourquoi les femmes peinent-elles à s'imposer dans les instances de décision ?

N.O. /// Je dirais plutôt qu'on progresse. On a environ 30% de femmes chefs d'entreprises en France, il serait logique qu'elles soient représentées à 30% dans les mandats d'entreprises et patronaux, au MEDEF, dans les CCI, aux tribunaux

de commerce... En Languedoc Roussillon, ces mandats comptaient 20% de femmes en 2011, contre 7% il y a 10 ans. Des formations ont été mises en place pour aider les femmes à accéder à ces postes de décision, qui ont aussi bénéficié aux hommes ! Et cela s'est fait sans la contrainte de la loi.

C.D. /// Il y a déjà une grande méconnaissance des inégalités femmes-hommes. Beaucoup de jeunes femmes pensent que le féminisme n'est plus utile, car on a l'égalité en droit. Elles ne perçoivent pas qu'on est loin de l'égalité réelle. On le voit dans les partis politiques, qui préfèrent payer des amendes plutôt que de placer des femmes en position éligibles. Nous sommes encore pétris de représentations inégalitaires.

Y-a-t-il suffisamment de femmes qui peuvent prétendre aux postes à responsabilités et en ont-elles envie ?

N.O. /// Certainement, beaucoup de femmes culpabilisent en raison de leurs responsabilités familiales. Souvent aussi, les femmes ont besoin de se sentir vraiment sûres d'elles. Mais les mentalités évoluent. Les jeunes femmes se posent moins la question de leur compétence et les jeunes hommes travaillent plus facilement sous la direction d'une femme que leurs aînés. Les hommes aussi, de plus en plus, veulent concilier vie professionnelle et familiale.

C.D. /// Les femmes sont aussi compétentes que les hommes, elles réussissent même mieux leurs études. Mais elles ont moins été éduquées à l'ambition et à la compétition.

C'est autour de la maternité que tout se joue. Dans le monde professionnel, la maternité, réelle ou éventuelle, est disqualifiante pour les femmes. Dans ce cas, c'est une discrimination qui doit être punie. Les femmes n'ont pas à sacrifier leur vie professionnelle au moment où les enfants arrivent, pas plus que les hommes.

De quelle autre façon peut-on agir pour la promotion des femmes à des postes à responsabilités ?

N.O. /// Je crois en l'exemplarité. Les modèles de femmes dirigeantes, avec une vie complète et épanouissante, peuvent aider à montrer que c'est possible. Les réseaux de femmes, comme les associations de femmes créatrices d'entreprises, sont aussi un moyen de progresser. Il faut aussi les aider à mieux concilier vie professionnelle et vie familiale, en développant les crèches d'entreprises, ou en assouplissant le travail pendant la maternité, avec du travail à distance ou du temps partiel. Par ailleurs, les hommes doivent davantage partager les tâches familiales et domestiques.

C.D. /// Il faut éduquer les enfants dès la maternelle, pour en finir avec les représentations inégalitaires. En attendant ces générations futures, il est très important de mieux articuler les temps professionnels et privés, au niveau de la garde d'enfants, des horaires, en supprimant les réunions de cadres le soir tard... Tout le monde y gagnera, les femmes comme les hommes. Et je ne crois pas qu'il faille monter les uns contre les autres.

⁽¹⁾ Étude Deloitte - 2011 - Woman in the boardroom

⁽²⁾ Ministère du travail - DARES - 2012

DU 8 AU 29 MARS

12 insoumises s'exposent pour les Droits des Femmes

En 2013, Montpellier Agglomération accentue sa politique en faveur de l'égalité femmes-hommes. À l'occasion de la journée internationale des Droits des Femmes, la collectivité organise «*Insoumises, combats de femmes d'aujourd'hui*», une exposition de photographies sur la place du XX^e siècle à Odysseum, afin de rendre hommage à quelques-unes de ces militantes de la condition féminine.

Un territoire pilote

L'an dernier, lors de la Journée Internationale des Droits des Femmes, Jean-Pierre Moure, Président de Montpellier Agglomération a présenté un programme d'actions 2012-2014 pour faire avancer l'égalité femmes-hommes sur le territoire. Une série de 8 propositions, issues du cycle de réflexions «*Femmes dans l'Agglo*», qui sont en cours de réalisation. Trois d'entre elles ont été particulièrement saluées par Najat Vallaud-Belkacem, Ministre des Droits des Femmes, lors de sa venue en septembre dernier. Ainsi, Montpellier Agglomération participe, en partenariat avec l'Amicale du NID, à la réalisation d'une étude sur la prostitution étudiante et organise des rencontres et des projets pour favoriser l'entrepreneuriat au féminin. Une Maison de l'Égalité, lieu d'accueil et de rencontres pour les femmes du territoire, est également à l'étude.

«*Insoumises, combats de femmes d'aujourd'hui*»

Cette année, Montpellier Agglomération a notamment choisi de rendre hommage à 12 personnalités, des femmes aux origines

diverses, réunies symboliquement sur la place du XX^e Siècle, autour des statues des Grands Hommes. Cette exposition photographique donne un coup de projecteur sur les vies, les combats et les réalisations de ces «*insoumises*», en faveur de la place des Femmes dans la société. Encore aujourd'hui, en France et dans le monde entier, les femmes souffrent de fortes inégalités salariales, de violences conjugales et d'une faible représentation aux postes à responsabilité. «*Nous aussi, sur notre territoire, nous devons agir. Nous devons poursuivre notre bataille pour que l'égalité femmes-hommes ne soit plus seulement une belle idée, mais une réalité*», explique Jean-Pierre Moure, Président de Montpellier Agglomération. Avec des lectures, des films, des pièces de théâtre et des conférences-débats, Montpellier Agglomération a mis sur pied tout un programme d'animations dans ses équipements tout au long du mois de mars.



Retrouvez tout le programme sur montpellier-agglo.com



© OTRS Wikimedia - Sa Manar Al Sharif

Manar AL-SHARIF (Arabie Saoudite)

Militante du mouvement «*Women2drive*» en Arabie Saoudite pour que les femmes saoudiennes prennent le volant le 17 juin 2011, alors qu'elles n'y sont pas autorisées par la tradition, risquant la prison. Après avoir bravé cet interdit, elle a été arrêtée par la police saoudienne.



© Alhem Belhadj

Alhem BELHADJ (Tunisie)

Présidente de l'Association Tunisienne des Femmes Démocrates (ATFD). En 2012, elle a reçu le prix Simone de Beauvoir pour la liberté des femmes décerné à l'ATFD grâce à son action militante en faveur de la promotion des droits des femmes et son rôle clé dans la révolution tunisienne.



© OTRS Wikimedia - Jessica Steinhil

Norma CRUZ (Guatemala)

À la tête de la Fondation Sobrevivientes, une organisation de défense des droits des femmes, elle fournit un appui psychologique et une aide juridique aux femmes victimes de violences au Guatemala. Malgré les nombreuses menaces, elle poursuit aujourd'hui son combat dans ce pays, où, chaque jour, au moins deux femmes sont tuées.



© Jennifer Espranza

Eve ENSLER (États-Unis)

Cette dramaturge et féministe américaine est surtout connue pour sa pièce de théâtre «*Les Monologues du Vagin*», reprise dans le monde entier. La tradition veut que cette pièce soit jouée bénévolement et les recettes reversées à une association qui lutte contre les violences faites aux femmes.



© Reader's Digest

Iana MATÉI (Roumanie)

Entre 1999 et 2010, elle a lutté, au péril de sa vie, pour arracher plus de 420 mineures à la prostitution et contre le trafic d'êtres humains. Pour son combat acharné, cette militante roumaine a été élue «*Européenne de l'année 2010*» par le Reader's Digest.



© Nobel Fondation - Photo Ken Opprann

Leymah ROBERTA GBOWEE (Libéria)

En 2003, elle est à l'origine d'une «grève du sexe» où les femmes de toutes les confessions religieuses se sont refusées aux hommes tant que la guerre civile se poursuivait. Avec Ellen Johnson Sirleaf, première femme présidente d'une nation africaine, elle obtient le prix Nobel de la Paix en 2011.



© 100 Peace Women

Guo JIANMEI (Chine)

Fondatrice de l'ONG Etudes féministes en droit et d'un centre d'aide juridique, qui œuvre à l'amélioration de la condition des femmes en Chine. En 2011, elle a été la première lauréate chinoise de l'«*International Women of Courage Award*», qui lui a été remis par Hillary Clinton.



© Gulabigang

Sampat PAL DEVI (Inde)

En 2006, elle a fondé un groupe d'activistes politiques, les saris roses, dans l'une des provinces indiennes les plus pauvres. Organisé comme un gang, le groupement qu'elle dirige milite pour l'interdiction du mariage des enfants, l'amélioration du statut des femmes et la lutte contre la criminalité et la corruption dans la région.



© AFP - Eric Fefenberg

Yvette ROUDY (France)

Députée européenne et ministre des Droits de la femme dans les années 80, sous le premier septennat de François Mitterrand. Elle est à l'origine de deux lois célèbres : la loi Roudy sur le remboursement de l'IVG en 1982 et la loi Roudy pour la parité, de juillet 1983, sur l'«égalité de l'homme et de la femme».



© Comité Inter Africain

Mariam LAMIZANA (Burkina Faso)

La croisade qu'elle a menée contre l'excision en Afrique et dans le monde, l'a portée jusqu'au poste de Ministre des Affaires sociales du Burkina Faso. Mais, c'est en tant que secrétaire permanente du Comité National de Lutte contre la Pratique de l'Excision (CNLPE), entre 1997 et 2000, qu'elle s'est le plus distinguée.



© Freiburg.de

Jasmina PRPIC (Bosnie-Herzégovine)

Juge, avocate, co-fondatrice d'Avocates sans frontières, distinguée «*Femme de l'Europe 2012*», elle accompagne juridiquement les femmes victimes de violences sexuelles dans les régions instables et en proie à la guerre, notamment au Kosovo.



© The Advocates for Human Rights

Sima SAMAR (Afghanistan)

En 2012, elle reçoit le «*Right Livelihood Award*» pour son combat en faveur des Droits des Femmes «dans une des régions les plus complexes et dangereuses du monde». Elle a été la première Ministre des Droits des Femmes de l'histoire de l'Afghanistan en 2011. Mais de multiples menaces de mort l'ont contrainte à démissionner.

CONSEIL D'AGGLO

Mardi 12 février

EMPLOI



DÉCRYPTAGE PAR JEAN-PIERRE MOURE

Président de la Communauté
d'Agglomération de Montpellier

Dans un contexte de crise économique, les Très Petites Entreprises (TPE, moins de 20 salariés) de l'artisanat et du commerce ont un réel besoin d'accompagnement et de financement. Le territoire compte en effet 15 600 entreprises déclarant un chiffre d'affaires inférieur à 10 000 €. C'est pourquoi j'ai annoncé, puis très rapidement mis en place, un Fonds de soutien et d'accompagnement des Très Petites Entreprises artisanales et commerciales, qui va contribuer à maintenir l'emploi dans ce secteur. Il attribuera des aides financières ponctuelles et individuelles à l'investissement matériel, sous conditions de préservation ou de création d'emplois.

Ce fonds sera complémentaire des initiatives déjà mises en œuvre par les communes membres de l'agglomération, à travers le FISAC (Fonds d'Intervention pour les Services, l'Artisanat et le Commerce), des subventions, des manifestations, des actions de promotion ou de location de locaux commerciaux... Il est mis en place avec l'accord de la Région Languedoc-Roussillon, qui a accepté la modification de l'intérêt communautaire.



**1M € en soutien
aux TPE artisanales**

EMPLOI

UN NOUVEAU CLUSTER AUTOUR D'INTEL



Installé à Montpellier depuis novembre 2011, le groupe américain Intel, N°1 mondial du circuit intégré, lance un projet R&D autour de la création de logiciels « Open Source » pour terminaux mobiles. Ce projet permet de préserver trois emplois et d'en créer huit nouveaux d'ici fin 2013 à Montpellier. Par ailleurs, Intel prévoit de collaborer avec des entreprises innovantes, telles que Aquafadas et Awox, issues du BIC de Montpellier Agglomération, IBM, Mstar et Silkan, mais aussi des centres de recherche (LIRMM, CNRS) et l'école Polytech.

Dans le cadre de son soutien au développement économique et à l'emploi, Montpellier Agglomération participe au développement de ce projet d'innovation, à hauteur de 50 000 €, également financé par la Région, le Département et le fonds européen FEDER.

AGENDA / Jeudi 21 mars / 18h / C'est la date du prochain conseil d'Agglomération

/// ÉCOCITÉ

NOUVELLE PHASE DE CONCERTATION



Le projet urbain labellisé Écocité « De Montpellier à la mer », sur 2 500 hectares, est développé en secteurs opérationnels, qui font chacun l'objet de concertations avec la population. Après le secteur Écopôle, sur l'ancienne ZAC de l'aéroport, la concertation est lancée en mars sur le secteur stratégique des zones commerciales de Lattes et de Pérols. Cette deuxième ZAC s'étend sur 100 hectares autour de deux pôles majeurs, Grand Sud Carrefour et Plein sud Bir Hakeim. L'objectif est de redéployer les surfaces commerciales dans le cadre d'un nouvel urbanisme durable. Le public pourra consigner ses observations dans des registres mis à disposition dans les mairies de Pérols et de Lattes et à l'Hôtel de l'Agglomération, ou sur le site internet.

+ d'infos
monagglomeration2020.com

/// OPEN DATA

SIX NOUVELLES COMMUNES SUR LA PLATE-FORME DE L'AGGLOMÉRATION

Les communes de Clapiers, Couronsec, Lattes, Lavérune, Pérols et Saint-Brès rejoignent la plate-forme « Open Data » développée par Montpellier Agglomération. L'ouverture des données ou « Open Data » consiste à mettre à disposition des données publiques aux entreprises et aux citoyens afin de faciliter

leur réutilisation. Par exemple, les horaires d'ouverture des piscines peuvent être utilisés par le créateur d'une application mobile sur les horaires des services publics. Quatre communes, Castelnau-le-Lez, Castries, Couronsec et Le Crès bénéficiaient déjà de ce service.

• data.montpellier-agglomeration.com

/// INSERTION

SUBVENTION EN HAUSSE POUR L'EMPLOI DES JEUNES

Montpellier Agglomération renouvelle son soutien à l'action de la Mission Locale des Jeunes de l'Agglomération de Montpellier (MLJAM) et augmente sa subvention, à hauteur de 410 490€ pour 2013. La MLJAM, implantée à Montpellier, mais aussi dans les Maisons de l'Agglomération de Lattes, Castries et Villeneuve-lès-Maguelone, informe et accompagne les jeunes de 16 à 25 ans dans leur insertion professionnelle. Selon Christiane Fourteau, conseillère d'agglomération et Présidente de la MLJAM, « de nombreux jeunes doivent d'abord résoudre des problèmes de logement ou de santé avant de pouvoir travailler, et cette demande sociale est en forte hausse en 2012 ». L'an passé, la MLJAM a accueilli 4 110 nouvelles personnes, 3097 ont trouvé un emploi et 2 222 une formation.



Portfolio



Pr David Nocca // chirurgien
Né le 24 juin 1971 à Sète

“ Des patients viennent de très loin pour se faire opérer par notre équipe ”

Né à Sète d'un père pêcheur et d'une mère au foyer, David Nocca est devenu, à 41 ans, un chirurgien de renommée internationale dans sa spécialité, l'obésité. Dans son service du CHRU Saint Éloi, à Montpellier, déjà 1 000 patients ont été opérés avec la technique de gastrectomie en manchon, ce qui en fait un des plus importants centres en France. C'est pour son expérience, acquise à Montpellier et aux États-Unis, où il s'est formé pendant un an, que David Nocca est aujourd'hui sollicité dans le monde entier pour présenter cette technique, qui consiste à réduire la taille de l'estomac. Une de ses opérations a récemment été filmée et retransmise à New-York. Venu à la médecine un peu par hasard, après avoir longtemps rêvé d'être footballeur professionnel, David Nocca est aujourd'hui investi à 100% dans son métier de chirurgien, qui le passionne. Quand il ne travaille pas, il se consacre à sa famille et à ses amis, et prend soin de rester connecté à ses origines.



En pleine opération, avec, à gauche, le Pr Jean-Michel Fabre, le chef du service chirurgie digestive, qui m'a formé. Les opérations peuvent durer plusieurs heures. C'est un métier dur, moralement et physiquement, mais passionnant. On s'y sent utile.

Pr DAVID NOCCA

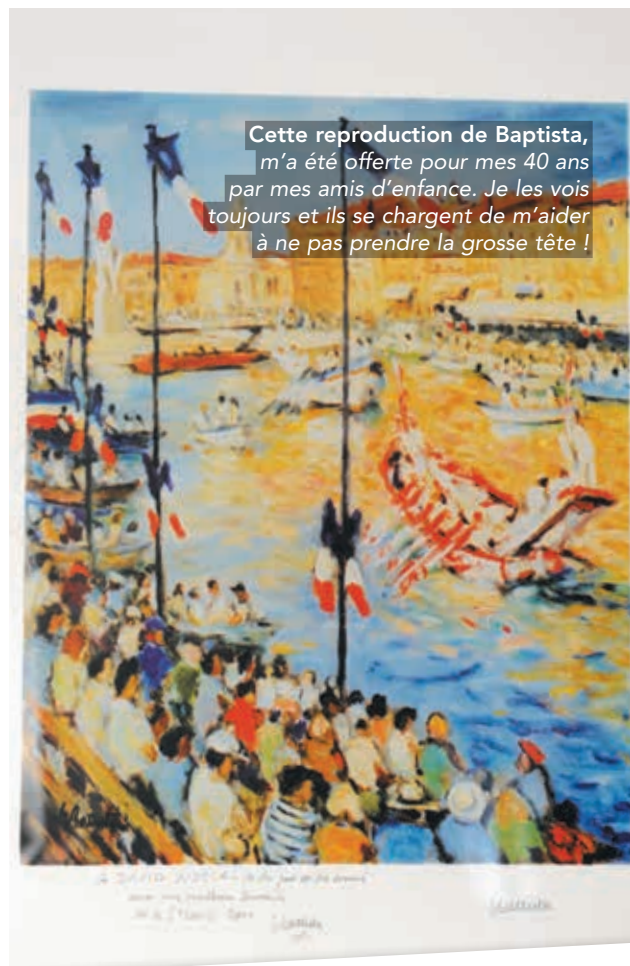
Avec le personnel du service de chirurgie de l'obésité au CHRU de Saint-Éloi.
Le système de santé français, malgré les critiques qu'il subit, est un des meilleurs du monde, au niveau qualité et prise en charge.



Portfolio Mon Agglo en photos



Marie Romain et Fabien Perrigault viennent d'ouvrir les « Domaines qui montent » sur l'avenue Saint Lazare. Ma femme et moi aimons vivre dans le quartier des Beaux-Arts, tout y est à portée de main. Et je suis à moins de 10 minutes de l'hôpital, en cas d'urgence.



Cette reproduction de Baptista, m'a été offerte pour mes 40 ans par mes amis d'enfance. Je les vois toujours et ils se chargent de m'aider à ne pas prendre la grosse tête !

“ J'ai eu une proposition pour travailler à Los Angeles. Mais je reste attaché à mes racines, ma la mer... Le CHU de Montpellier est un des cinq meilleurs de France, la faculté est reconnue. travailler ici !



J'ai organisé l'an passé le Congrès de la Société Française et Francophone de Chirurgie de l'Obésité (SOFFCO), dont je suis directeur scientifique, au Corum, avec le soutien de Montpellier Agglomération et de l'Université Montpellier 1.



Mon métier est très prenant. Mais j'essaie de passer du temps avec mes trois enfants. Je joue au tennis avec mon fils. Margaux ma fille est très impliquée dans l'Opéra junior et elle m'a fait découvrir l'Opéra. Elle est ici, à droite, dans « La petite Renarde Rusée » joué l'an passé au Corum.

J'avais 18 ans quand je suis arrivé à Montpellier pour entrer en faculté de médecine. J'ai été responsable d'une opération pour la 1^{ère} fois après 11 ans de formation. Et j'ai été agrégé après 20 ans de formation ! Mais quelle récompense de faire ce métier ! Ma sœur est aussi médecin. Notre mère nous a beaucoup poussés à faire des études.

famille, mes amis, le soleil,
Je suis fier de ”

Une PME de l'agglomération équipe les plus grands sportifs

Depuis janvier dernier, ZeroD, une PME installée à Castries, est devenue le nouvel équipementier officiel du Montpellier Water-Polo, champion de France 2012. La jeune entreprise, qui fournissait déjà les tenues des plus grands triathlètes mondiaux, poursuit sa croissance en France et à l'international.

C'est d'abord à Lattes, dans leur garage, que Pierre et Frédéric ont démarré leur activité en 2007. ZeroD est l'anagramme de Dorez, le nom de famille des deux frères qui ont fondé cette entreprise. Trois ans plus tard, ils se sont installés à Castries, dans de vastes locaux. Anciens triathlètes de haut-niveau, ils ont voulu vivre de leur passion en lançant ZeroD. Une véritable réussite. « C'était un rêve d'enfant. Quand j'étais plus jeune, j'ai eu un coup de foudre pour ce sport et j'ai tout de suite remarqué qu'il n'y avait pas de marque dédiée 100% au triathlon », explique Pierre Dorez, champion de France Junior en 2001.

Une marque reconnue

Aujourd'hui, leurs équipements, reconnus dans le milieu du triathlon pour leur technicité, sont distribués dans près de 55 magasins en France et dans une quinzaine de pays à travers le monde. En lançant une ligne de maillots de bains, il y a trois ans, l'entreprise a décidé d'élargir

sa gamme de produits. C'est en s'ouvrant progressivement aux sports aquatiques, que les frères Dorez se sont intéressés au water-polo. Depuis le mois de janvier, ZeroD est devenu l'équipementier officiel du Montpellier Water-Polo (MWP), champion de France en titre. « C'était un véritable challenge. Pendant six mois, nous avons travaillé pour créer un maillot de bains très résistant, adapté à la pratique du water-polo, ainsi qu'un bonnet de poloïste, conçu avec l'aide d'Andres Aguilar, un joueur phare du MWP », précise Pierre Dorez. « C'est la dimension collective de ce sport qui nous a attirés. Une ambiance qu'on ne retrouve pas dans le triathlon, plutôt individuel et assez solitaire », ajoute Frédéric Dorez. ZeroD équipe déjà de nombreux triathlètes professionnels, comme les Britanniques Jonathan et Alistair Brownlee, médaillés d'or et d'argent aux derniers Jeux Olympiques de Londres. Elle collabore également avec des équipes sportives de l'agglomération. Parmi elles, le Montpellier Agglo Triathlon, club d'élite soutenu par Montpellier Agglomération.

Malgré la concurrence redoutable des grandes marques de sport, ZeroD est parvenue à se faire une place dans le milieu, grâce à des produits très techniques et un design qui se démarque. « On possède une bonne assise internationale en travaillant, par exemple, avec de grands équipementiers en contrat avec les fédérations sportives, mais nous avons aussi besoin de nous faire connaître au plan local », poursuit Pierre Dorez. ZeroD compte aujourd'hui 6 salariés à temps plein et jusqu'à 12 personnes en pleine saison. Cette entreprise, où la moyenne d'âge ne dépasse pas 26 ans, réalise la moitié de son chiffre d'affaires à l'étranger. L'an prochain, les frères Dorez souhaitent se lancer à l'assaut du continent américain en créant une filiale aux États-Unis.



Partenaire des meilleurs triathlètes mondiaux, la petite entreprise castriote « habille » désormais l'équipe du Montpellier Water-Polo.



C'est dans un stade Philippides totalement rénové, chantier cofinancé par Montpellier Agglomération, que les jeunes athlètes du centre de formation s'entraînent au demi-fond.

Athlétisme

Un grand bond en avant

Avec le Montpellier Agglomération Athletic Méditerranée, l'athlétisme fait son entrée dans la famille des sports d'élite soutenus par l'Agglomération. Classé troisième du Championnat de France 2012, après seulement un an d'existence, le jeune club affirme clairement ses ambitions. À suivre.

Sprinters, coureurs de demi-fond, lanceur de marteau, sauteur... Tous les soirs, dès 17h, c'est l'effervescence au stade Philippides. Des dizaines d'athlètes réunis au sein du Montpellier Agglomération Athletic Méditerranée (M2AM) s'entraînent sur cette piste de haut niveau rénovée l'été dernier. Soutenu par Montpellier Agglomération, ce jeune club élite est né en 2011. Son Président, Richard Descoux, ancien Directeur Technique National, a réussi, non sans mal, à réunir le monde de l'athlétisme local pour construire un club élite unique à Montpellier, capable de rivaliser avec les meilleurs en France. Contrat rempli dès la première saison.

Sur le podium national

Le 20 mai 2012, à Aix-les-Bains, sur les terres du champion Christophe Lemaitre, le M2AM remportait, à la surprise générale, la troisième place des Championnats nationaux interclubs élite. « *Nous sommes en phase de structuration*, explique Richard Descoux, responsable de la formation au CREPS de Montpellier depuis 2001. *Les athlètes ont répondu présents, ils ont démontré leur niveau au plan national, les collectivités nous soutiennent. Nous devons aujourd'hui être capables de passer d'un encadrement bénévole à une professionnalisation du staff et gérer notre club comme une petite entreprise* ».

Avec plus de 1 400 athlètes, le M2AM est le deuxième club français en nombre de licenciés. La moitié d'entre eux évolue dans une des dix sections locales qui maillent le territoire, de Cournonterral à Villeneuve-lès-Maguelone. Dans leurs rangs, des athlètes de tous niveaux. Des enfants de 6 à 12 ans de l'école d'athlétisme, jusqu'aux internationaux. Parmi ces champions : le Sénégalais Mamadou Kasse

Hanne, demi-finaliste aux JO de Londres en 400m haie, Nadir El Fassi, champion d'Europe de pentathlon en salle, Mathilde Andraud, championne de France de javelot...

Un réservoir de champions

« *Notre force, c'est notre homogénéité. Chacun amène sa pierre à l'édifice. Nous avons des têtes d'affiches dans toutes les disciplines, mais aussi un réservoir de champions en devenir* », apprécie Richard Descoux. Depuis l'an dernier, le M2AM s'est doté d'un centre de formation. Ils sont 38 jeunes athlètes, « *la crème du club* », à bénéficier de cette structure dirigée par Gilles Garcia. 38 filles et garçons, de cadets à espoirs, sur lesquels le M2AM bâtit son avenir. L'athlétisme est désormais un sport de plus, et pas le moindre, où un club aux couleurs de l'Agglomération figure sur les plus hautes marches des podiums.

+ pratique

**MONTPELLIER ATHLÉTIC
AGGLOMÉRATION MÉDITERRANÉE (M2AM)**

Stade Philippides
Tél. 04 34 35 43 84
m2am.org

- À partir d'avril, des petits meetings seront organisés les vendredis soirs au stade
- Samedi 22 juin, meeting inaugural du M2AM

32 propositions citoyennes pour optimiser les services de l'eau

Depuis le 20 février, les citoyens participant à la concertation sur l'eau, ont rendu leurs propositions. Une série de 32 recommandations pour améliorer les services de l'eau sur le territoire. Montpellier Agglomération a choisi une forme reconnue et transparente de concertation, qui place l'avis des habitants au cœur du débat.

Une méthode éprouvée

Montpellier Agglomération, en collaboration avec Lisode, un cabinet d'experts spécialisé dans les concertations publiques, a constitué un panel de 18 citoyens. Ces habitants du territoire ont été sélectionnés scientifiquement selon une méthode utilisée en France et à l'international depuis la fin des années 80. En 2012, l'Islande, un État de 320000 habitants a, par exemple, sollicité 25 personnes dans le cadre d'un comité de citoyens pour participer à la rédaction de sa nouvelle Constitution. En France, l'Institut Montaigne, un think tank, a également fait appel à 25 citoyens pour sa concertation sur l'avenir du système de santé français. « Cette méthode ne vise pas à représenter quantitativement la population du territoire, mais à représenter, de la manière la plus réaliste, sa diversité, selon les caractéristiques sociodémographiques de l'agglomération (l'âge, le sexe, la catégorie socioprofessionnelle, etc.), et ainsi s'assurer de prendre en compte les différents avis sur chacune des décisions prises », explique Clément Geney, co-fondateur de Lisode. « Des étudiants, un chef d'entreprise, des retraités, la diversité de nos profils, c'était un bon moyen pour nous compléter les uns et les autres dans nos réflexions », ajoute Christine Castel Courret, retraitée de Saint Jean de Védas qui a participé à cette concertation.

Un dialogue entre experts et citoyens

Entre le 17 novembre et le 19 janvier, cette concertation citoyenne s'est déroulée en plusieurs temps. Pendant la phase de préparation, les citoyens ont suivi une véritable formation accélérée. Les deux premiers week-ends de travail ont été rythmés par des exposés de présentation sur le cycle de l'eau et des visites sur le terrain, comme à la station d'épuration Maera et à la station Avias de la source du Lez. Ensuite, la phase de débat s'est ouverte avec l'audition d'une quinzaine d'experts nationaux et locaux, comme Eau Secours 34, l'Agence Locale de l'Énergie ou l'UFC Que Choisir, sélectionnés directement par les citoyens, parmi la trentaine d'experts volontaires pour participer à cette concertation. « Avant leur venue, nous avons défini une vingtaine de



thèmes et de questions à aborder. Les experts nous ont apporté des compléments d'informations, afin de mieux saisir les contours de chaque sujet, et surtout de produire des propositions réalistes selon le contexte local», explique Hajji El Mahdi, artisan montpelliérain participant à la concertation. Le 19 janvier, le comité de citoyens s'est réuni pour la dernière fois, afin d'élaborer ses recommandations. « Une grande place a été accordée à la réflexion et à notre avis d'utilisateur quotidien. Nous avons pu dégager des propositions, en fonction des centres d'intérêts des uns et des autres, et les structurer dans le cadre d'un véritable plan d'actions », explique une des participantes, Christine Anice, employée de bureau. Au total, 32 propositions sont consignées dans l'Avis de la Conférence de consensus, qui sera rendu public lors du Forum de l'eau, un événement ouvert à tous, le 25 mai prochain au Corum.

Les 18 citoyens ont été mobilisés durant quatre week-ends pour participer à des ateliers de travail, assister à des auditions d'experts et élaborer des propositions concrètes.



LES 4 AXES PRIORITAIRES

Au terme de cette concertation, le panel de citoyens a adressé collectivement aux élus de Montpellier Agglomération des avis et des recommandations, dont quatre axes prioritaires, pour améliorer les services de l'eau sur le territoire.

Pédagogie et information

- informer et former sur les modes de consommation (faire évoluer les pratiques individuelles et modérer la consommation).
- communiquer auprès du grand public afin de favoriser la préservation de l'environnement.
- informer les usagers sur la gestion de l'eau calcaire.

Exemplarité

- viser l'exemplarité en terme de rejets.
- améliorer la qualité du réseau de l'eau potable et de l'eau usée et la gestion des fuites.
- agir sur la construction des nouveaux logements en définissant des normes Haute Qualité de l'Eau (récupération de l'eau pluviale, diminution des impacts sur le milieu, préservation des captages locaux, etc.).

Transparence

- informer de manière claire les usagers.
- donner un espace de parole pour les associations d'usagers, afin de mettre en place des dispositifs de consultation des usagers.

Solidarité

- créer des mécanismes financiers d'aide, pour assurer l'accès à l'eau pour tous.



Après avoir élaboré les 32 recommandations, l'ensemble des participants ont indiqué quelles étaient, selon eux, les propositions à appliquer en priorité.



Les élèves en répétition avec la metteuse en scène Marion Guerrero (à droite), l'une des professionnelles intervenant à l'école.

L'école d'art dramatique écrit une nouvelle page

L'École Nationale Supérieure d'Art Dramatique de Montpellier (ENSAD), aussi appelée Maison Louis Jovet, est une des 11 écoles nationales qui délivre le Diplôme Professionnel de Comédien. Cette institution financée par Montpellier Agglomération et l'État, accueille chaque année 14 élèves, lors d'un concours organisé en juin. Son nouveau directeur, Richard Mitou, est plein de projets pour cette maison où il a lui-même été formé.

Au cœur de l'Écusson, dans un superbe bâtiment du XVII^e siècle rénové en 2002 par Montpellier Agglomération, la maison Louis Jovet est un lieu ouvert sur la ville. Son jardin est public, et les élèves y répètent souvent, été comme hiver, à la vue de tous. « *Jouer devant un public, c'est l'essence même du métier* », affirme le directeur de l'école Richard Mitou. « *Ici, contrairement à beaucoup d'autres écoles, les élèves sont immédiatement placés en situation réelle* ». Dès la seconde année, ils jouent devant des professionnels. À la fin de la troisième et dernière année, ils se produisent devant le public, dans une pièce mise en scène par un des artistes intervenants. L'an passé, c'était *Les Numéros, cabaret* par Richard Mitou, qui a fait belle impression au Printemps des Comédiens. L'édition 2013 du festival, en juin prochain, accueillera de nouveau une production de l'École, mise en scène par Cyrille Teste, l'un des intervenants de l'école.

Un comédien pédagogue

Richard Mitou a été nommé directeur de l'ENSAD en octobre dernier, par Jean-Pierre Moure, Président de Montpellier Agglomération, et Aurélie Filipetti, Ministre de la Culture. Après avoir joué pendant 15 ans sur les plus grandes scènes nationales et à l'étranger, cet ancien élève, sorti en 1997, se consacre désormais entièrement à l'ENSAD, où il intervient déjà depuis 9 ans. Comme lui, Marion Aubert, Jean Varela, David Alaya, pour ne citer qu'eux, font partie des anciens qui mènent une belle carrière dans le théâtre contemporain. De plus jeunes sont en train de percer, et parfois au cinéma, comme Victoire Bezezi, de la promotion 2007, qui jouera Fanny dans une nouvelle trilogie de Pagnol tournée par Vincent Auteuil.

Priorité à l'insertion professionnelle

L'insertion professionnelle des élèves est une des priorités de l'école, qui dispose d'un Fonds dédié. « *80% de nos élèves deviennent comédiens, les autres restent généralement dans des activités culturelles ou artistiques* », explique Richard Mitou. Il a entrepris de développer la visibilité de l'École, à travers le nouveau site internet, qui hébergera bientôt des vidéos où les anciens élèves dévoilent leurs talents, mais aussi de nouveaux partenariats, noués avec des écoles du bassin méditerranéen et les festivals tels que Montpellier Danse et Cinémed. Côté pédagogie, Richard Mitou s'inscrit dans la continuité de la direction d'Ariel Garcia Valdes, son « *père de théâtre* », grande figure du métier, qui a dirigé l'école de 1998 à 2012. « *Je reste fidèle à sa vision : ce sont les élèves qui font l'école, et non l'école qui fait des élèves* ». Brice Carrois, sorti en 2007, confirme : « *Ici, on a les moyens de faire ce qu'on veut faire. C'est cette école que je voulais faire, parce que je voulais être libre* ».



Richard Mitou, nouveau directeur de l'ENSAD.



Un meilleur confort **pour tous**

Jacques Martin // // // // //
 Vice-président de Montpellier Agglomération,
 délégué au sport, conseiller municipal de Montpellier



En juin 2012, Montpellier Agglomération a lancé un concours pour la rénovation et la couverture du stade de la Mosson-Mondial 98. C'est le projet du cabinet d'architecte montpelliérain A+ Architecture qui a été retenu le 6 février dernier. 50 millions d'euros seront investis par la collectivité sur la période 2014-2017.

Pourquoi la rénovation du stade de la Mosson est-elle nécessaire ?

De la tribune Méditerranée à la tribune Haut Languedoc, notre volonté est d'offrir à tous le même confort, quel que soit le prix du billet dans cette enceinte inaugurée en 1972 et rénovée en 1998. La couverture prévue de la totalité des tribunes protégera désormais l'ensemble des 33000 spectateurs des intempéries. De nouveaux espaces de pause seront créés (buvettes, sanitaires, etc.) plus proches des tribunes et une meilleure accessibilité sera également proposée aux personnes à mobilité réduite dans l'ensemble du stade, sans distinction de tribunes ou de places. L'Agglomération s'est donné les moyens de faire face à cet investissement, grâce à un lissage de son financement dans le temps, adapté à la conjoncture économique actuelle.

Quelles sont les particularités architecturales de ce projet ?

Nous avons retenu le projet d'A+ Architecture, pour l'image originale, ambitieuse et contemporaine qu'il prévoit de donner au stade. La tribune latérale Méditerranée sera recouverte, ainsi que la grande tribune Aigoual, qui sera protégée par une impressionnante structure fixée à un mât

© A+ Architecture



D'une capacité de 33000 places, les tribunes du stade de la Mosson seront totalement recouvertes d'ici 2017.

de 76 mètres de haut. Un véritable marqueur urbain, intensifié par de nouvelles couleurs. Un ruban, blanc et orange, enveloppera l'enceinte et ses tribunes, désormais liées, et offrira au stade une unité architecturale. Montpellier Agglomération se donne, une fois de plus, la capacité d'offrir un équipement de qualité aux spectateurs et à ses équipes sportives.

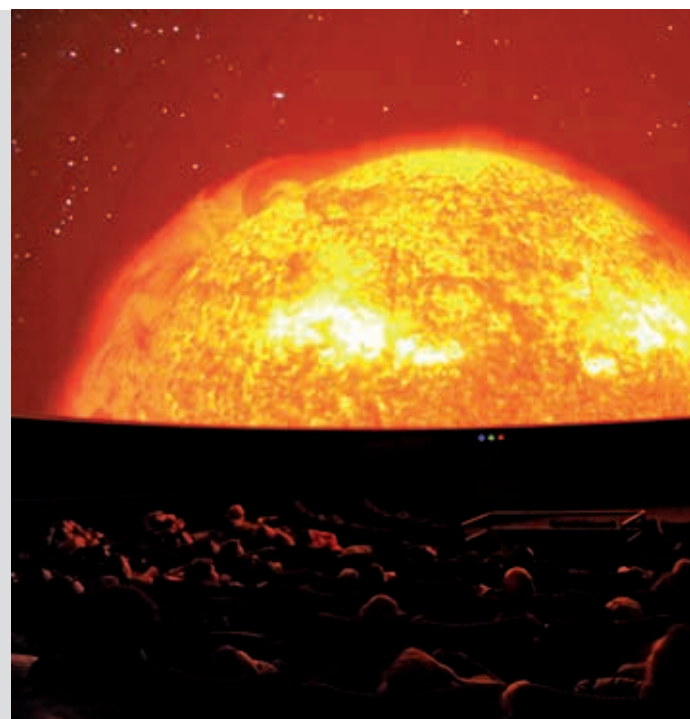
Ce projet a également un caractère « durable » ?

Oui, Montpellier Agglomération reste fidèle à sa politique en faveur du développement durable. 670 m² de panneaux solaires photovoltaïques seront installés sur le toit du gymnase Lou Clapas, situé à proximité de l'enceinte, l'équivalent de la consommation énergétique d'une centaine de foyers. Les eaux pluviales seront également récupérées pour venir alimenter l'ensemble des sanitaires du stade. Les travaux débiteront au 1^{er} semestre 2014 pour une livraison prévue en 2017.

Toujours plus près des étoiles au **Plan**



Quelques minutes avant le début de la séance, le régisseur technique fait les derniers ajustements. Grâce à ses écrans, il pourra vérifier ce qui sera projeté sur le dôme et aura la possibilité d'interagir à tout moment sur la configuration de la séance en lançant, si besoin, des animations.



Dans cet équipement de Montpellier Agglomération dédié à la découverte des mystères de l'astronomie, pour les petits et les grands, plus de 900 projections sont organisées chaque année. Un voyage sidéral rendu possible par un dispositif technique ultramoderne et une équipe de passionnés.

Du matériel moderne

Avec ses 15 mètres de diamètre, il est l'un des quatre plus grands de France. Le dôme du Planétarium Galilée est alimenté en image par six vidéoprojecteurs. C'est depuis le poste de projection, situé à l'arrière de la salle de spectacles, que le régisseur technique assure le bon déroulement des séances. «*Depuis 2009, nous possédons un système de projection numérique de dernière technologie, capable de représenter des phénomènes astrologiques de manière réaliste, comme le mouvement des planètes ou les éclipses de soleil, et d'interagir en temps réel sur leur déroulement*», explique

Yann Croguennec, responsable pédagogique du planétarium. Un outil très utile, notamment pendant les compléments de séances, où l'un des trois animateurs pédagogiques approfondit, pendant une quinzaine de minutes, des sujets traités dans le film visionné.

En plus des séances publiques et des cycles de conférences, l'équipe pédagogique propose, une fois par mois, en partenariat avec l'Inspection Académique, une formation destinée aux enseignants. L'opportunité pour eux, à l'aide d'un animateur pédagogique de l'équipement, de définir leur projet et de préparer les thèmes qui seront abordés lors de la venue de leur classe dans le cadre des activités scolaires gratuites.

“ Depuis son ouverture en 2002 à Odysseum, plus de 400 000 spectateurs ont déjà poussé les portes du Planétarium Galilée. Un équipement pédagogique de Montpellier Agglomération, qui a pour ambition de placer l'astronomie à la portée de tous les publics ”

Nicolas Bigas

Vice-présidente de Montpellier Agglomération,
déléguée à la culture

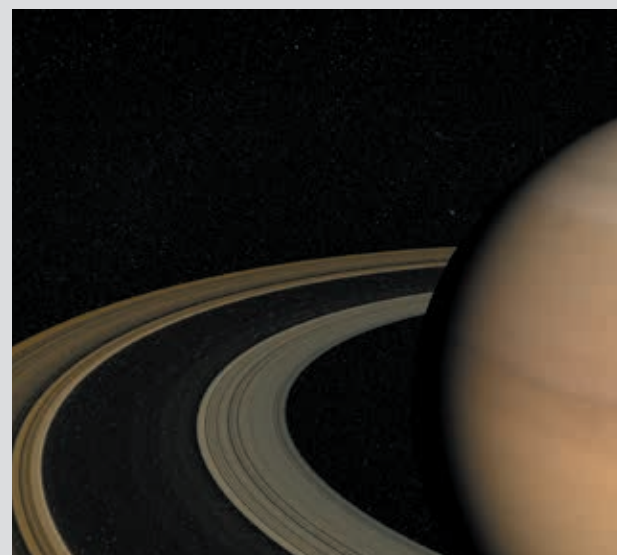
étarium Galilée



Installés sous le dôme, dans la salle de projections, les spectateurs sont partis pour un voyage lointain pendant une trentaine de minutes. La forme arrondie de l'écran et l'inclinaison de leurs fauteuils leur assurent une immersion totale.



Le responsable de production prépare des modélisations en 3D qui serviront de base de travail aux animateurs pédagogiques pendant les compléments de séances.



« Le Temps des Galaxies », qui transporte les spectateurs dans l'immensité de l'univers, est l'un des sept films produits en interne par l'équipe du Planétarium Galilée.


Des films faits maison

34 films ont déjà été diffusés depuis son ouverture. Sept d'entre eux, comme « Le Temps des Galaxies », ont été produits en interne. De l'écriture du scénario au montage en passant par la création des personnages, le chemin est long jusqu'à l'avant-première. « Les tâches les plus techniques, telles que la modélisation ou l'animation des personnages, sont sous-traitées. Il faut compter six mois pour obtenir la version aboutie d'un film pour un coût moyen de 150 000 euros », précise Cyril Ruiz, responsable de la production.

Ces films sont ensuite revendus à l'international. « Nous avons distribué « Vacances sur Altaïr », dans plusieurs planétariums en France, mais aussi aux États-Unis et même jusqu'en Corée du Sud », précise Jean-Philippe Mercier, directeur du Planétarium Galilée. Un nouveau film pour les 4 -7 ans, consacré à l'expédition sur la Lune, est actuellement en préparation... Les équipes du Planétarium ont fait appel à une scénariste reconnue, Sandrine Joly, qui a notamment travaillé sur des séries télévisées, comme « Maya l'Abeille », « Caliméro » ou « Lassie ». Une nouvelle production « maison » qui emmènera, une fois de plus, petits et grands aux confins du cosmos.

DE NOUVEAUX TARIFS PRÉFÉRENTIELS

• TRIBU (tarif familial)

La séance pour 2 adultes et 2 enfants de 4 à 12 ans 21,50€ •  19€

• UNIVERS

Un abonnement pour toutes les séances en illimité pendant un an.

Adulte : 19,90€ - Enfant : 14,90€

 planetarium-galilee.montpellier-agglo.com

BETTY MERCIER

Une énergie positive contre la maladie

En 2005, Betty Mercier perdait sa mère d'un cancer. Frappée par l'absence de réponse aux besoins des femmes malades, cette énergique enseignante-chercheuse a fondé l'association Étincelle, qui leur offre gratuitement soutien, activités et soins de beauté... Jamais à court de projets, elle lance aujourd'hui un magazine.

Betty Mercier a la cinquantaine flamboyante et de l'énergie à revendre. La Présidente et fondatrice d'Étincelle nous reçoit dans le salon de « la maison de vie » de son association, une pièce cosy et apaisante, aux touches rose fuschia. Fan de déco, elle a entièrement réaménagé cette maison de ville, derrière la clinique Saint Roch, pour en faire un lieu « chaleureux, où l'on prend soin de soi », loin du milieu médical. Opération réussie : on s'y sent comme chez des copines !

« Ici, les femmes atteintes d'un cancer ne sont pas des patientes », explique Betty Mercier, « nous les appelons les étincelles ». « Betty, c'est l'allumette ! », s'amuse Christine Rachet, son bras droit dans l'association. « C'est un moulin à projet, rien ne lui résiste », dit-elle encore de sa Présidente. Toutes deux, comme la totalité des 25 bénévoles de l'association ont été confrontées au cancer, qui a atteint des proches de leur entourage.

« La maladie de maman a vraiment été un déclencheur pour moi », raconte Betty Mercier, qui l'a accompagnée tout au long de son cancer du poumon, jusqu'à sa mort. « J'avais déjà perdu mon père d'un cancer, mais avec ma mère, je me suis rendu compte que cela posait beaucoup de questions sur la féminité, notamment avec la perte des cheveux, des questions dont aucune n'est futile ». Inspirée par une association parisienne à qui elle rend visite, Betty Mercier crée en 2008 l'association Étincelle, à Montpellier. 600 femmes y ont été accompagnées gratuitement, à tous les stades de la maladie,



depuis l'annonce jusqu'au traitement, et parfois après la rémission. Au programme : cuisine, chant, taïchi, danse, massage, esthétique, soutien psychologique, individuel ou en groupe de paroles.

« Une énergie d'engagement et de groupe »

« Le parcours que nous offrons gratuitement coûterait 12000€ par personne en libéral », explique Betty, qui se démène constamment pour trouver les financements publics et privés nécessaires au fonctionnement de l'association. « Mon énergie est celle de mon engagement, mais aussi celle d'un groupe de personnes », explique Betty, qui a recruté son mari Thierry Forces, cuisinier, pour les ateliers cuisine et la page recette de son magazine.

« L et Vie », c'est le nom de ce mensuel d'une cinquantaine de pages, dont le 3^e numéro vient de sortir. Il est diffusé à 10000 exemplaires, essentiellement auprès des professionnels de santé. « J'aime les mots, les histoires de vie, la mode et la déco », raconte Betty, qui explore le métier de rédactrice en chef avec un plaisir évident.

Parallèlement, Betty Mercier continue d'exercer son métier d'enseignante-chercheuse. Après avoir longtemps travaillé sur l'exercice musculaire, elle a bifurqué sur l'activité physique et la nutrition des femmes atteintes de cancers. « Des étudiants de la Faculté des Sports et de l'Éducation Physique où j'enseigne viennent faire leur stage ici », raconte-t-elle. Jusque dans sa vie professionnelle, le cancer a bouleversé sa vie.



<https://www.facebook.com/Etincelle.LR>
<http://etincelle-lr.com/>

Tél. 04 67 58 94 23

Les dons sont toujours bienvenus.

icare@van-clysse.com



BUDGET 2013

Au service des habitants et de l'emploi

Transport, logement, emploi, réseaux d'eau potable et d'assainissement, collecte et traitement des déchets... L'Agglomération intervient dans des domaines indispensables au quotidien des 420 000 habitants de ses 31 communes. Tout cela a un coût, prévu et couvert par le budget annuel de la collectivité. Voté à une très large majorité le 12 février dernier par ses élus, le budget 2013 de Montpellier Agglomération est rigoureux, tout en laissant une place importante à l'investissement, source d'activité et d'emploi. Il permet d'assurer un service de qualité et solidaire, tout en préparant l'avenir. D'où viennent les ressources de la collectivité, comment sont-elles utilisées ? Quelles sont les priorités ? Les chantiers à venir ? Les explications en chiffres et en projets.

832 MILLIONS D'EUROS

Un budget solidaire face à la crise

Dans un contexte financier contraint, Montpellier Agglomération engage un budget responsable, où la solidarité prime, et poursuit ses investissements pour le développement du territoire.



INTERVIEW

Thierry Breyse
Vice-président
de Montpellier Agglomération
délégué aux Finances

Dans quel état d'esprit avez-vous élaboré ce budget ?

Thierry Breyse // Élaborer un budget ce n'est pas seulement réfléchir sur des chiffres. C'est d'abord faire des choix sur les politiques publiques que nous voulons conduire, dans le contexte actuel où sévit la crise et croissent les inégalités. C'est répondre aux besoins quotidiens des habitants du territoire, notamment celles et ceux qui font face aux plus grandes difficultés. C'est de notre responsabilité d'élus de la Communauté d'Agglomération de Montpellier de prendre en compte tous ces paramètres contextuels et sociaux afin d'assurer la meilleure des équités. Face à cette situation, le Président Jean-Pierre Moure et les élus des 31 communes ont choisi de se mobiliser et de mettre le dynamisme de la collectivité au service de ses citoyens. Réduction des dépenses publiques, réponse à la demande sociale face à la conjoncture économique actuelle, bataille pour l'emploi et la solidarité sont les maîtres mots de notre budget 2013.

Quelles économies ont été faites sur ce budget ?

Nous avons réalisé 27 millions d'économies. Comme toute collectivité responsable, nous contribuons au redressement national en réduisant nos dépenses. Une des décisions prises a été d'anticiper la baisse des dotations de l'État, conséquente ces dernières années et qui s'accroîtra encore dans les années à venir afin d'assainir les déficits publics nationaux. Ainsi, le Président a d'abord demandé en interne, aux 1300 agents de la collectivité, de participer à cet effort en réduisant de

“ Mettre le dynamisme de la collectivité au service de ses citoyens ”

5 % le budget de fonctionnement, tout en continuant à assumer pleinement leurs missions quotidiennes de service public. Transport, collecte des déchets, médiathèques, piscines, réseaux d'assainissement et d'eau potable, logement, téléalarme... Notre devoir est d'apporter des services de qualité à tous les habitants.

Les taxes vont-elles augmenter en 2013 ?

Non, nous n'allons pas reporter la diminution de nos recettes sur les contribuables. Il n'y aura pas d'augmentation et nous maintenons les taux d'imposition au niveau de 2012, pour les ménages comme pour les entreprises. Pour la 5^e année consécutive, le taux de la Taxe d'Enlèvement des Ordures Ménagères n'augmentera pas non plus. Même chose pour les tarifs des transports et des équipements gérés par l'Agglomération. Pour maintenir nos projets au service des habitants et de l'emploi, nous nous appuyons sur les finances saines de notre collectivité. Cette maîtrise de notre gestion fait de nous un partenaire fiable, dont la qualité de signature est soulignée par l'Annuaire financier et fiscal des agglomérations. Malgré le contexte budgétaire très tendu, notre investissement reste près de 4 fois supérieur à la moyenne des grandes communautés d'agglomération.

À quelle hauteur s'élèvent les investissements de l'Agglomération ?

Les dépenses d'investissement représentent 215,7 millions d'euros. La collectivité poursuit ses projets d'aménagement et d'équipement afin de répondre de façon cohérente, équilibrée et planifiée aux besoins de la population et de tous les acteurs économiques. Nos trois premiers postes de dépenses sont les transports, la gestion des déchets et le triptyque, développement économique -



“ Il n’y aura pas d’augmentation des taux d’imposition en 2013 pour les ménages et les entreprises ”

Jean-Pierre Moure
Président de Montpellier Agglomération

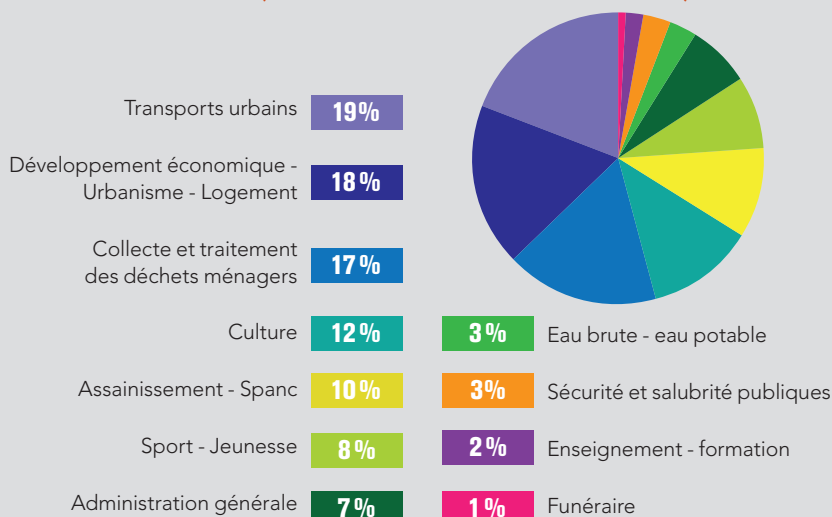
foncier - logement. Dans le contexte de rigueur budgétaire actuel, certains projets sont échelonnés sur plusieurs années. Ainsi, si leurs études sont maintenues au budget, leurs réalisations sont étalées sur le temps. À travers ses importants investissements, l’Agglomération participe au soutien de l’activité locale. Elle permet aux entreprises de remplir leurs carnets de commandes, de maintenir et de créer de l’emploi. C’est notre combat. Nous voulons jouer un rôle primordial dans la bataille de l’emploi.

“ Un soutien à l’activité locale ”

Cette année 2013 est fondamentale en la matière. Elle marque le début de notre engagement dans des projets structurants majeurs pour la période 2013-2017. Contournement ferroviaire Nîmes - Montpellier, Nouvelle gare TGV, déplacement de l’autoroute A9, 5^e ligne de tramway... Ces investissements de plus de 5 milliards d’euros sur le territoire sont des leviers pour l’économie locale qui peuvent représenter jusqu’à 8 000 emplois directs et indirects, maintenus ou créés par an. Nous ne laisserons pas passer cette formidable aubaine pour les habitants de notre territoire.

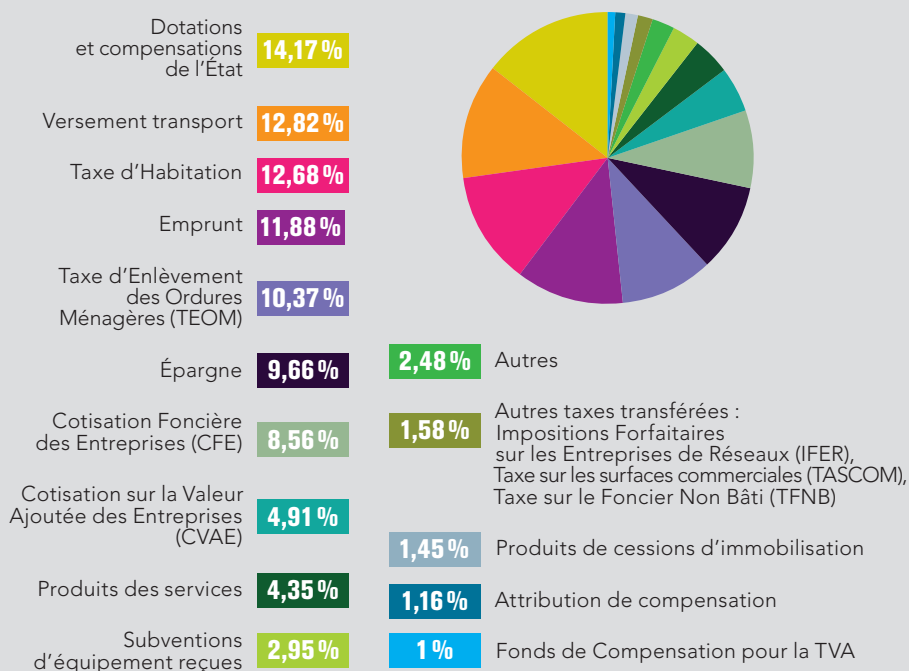
Où va l’argent ?

Dépenses du budget consolidé par grands domaines d’actions (investissement + fonctionnement)



D’où vient l’argent ?

Recettes du budget principal hors réaménagement de dette (investissement + fonctionnement)



À quoi sert le budget de l'Agglo ?

Un service public de proximité et de qualité, des investissements pour l'emploi, la solidarité et l'aménagement du territoire, telles sont les priorités du budget 2013 de Montpellier Agglomération. Présentation.



Logement 8,8 millions d'€⁽¹⁾

1 500, c'est le nombre de logements locatifs sociaux qui seront engagés cette année sur le territoire. **120 d'entre eux seront plus particulièrement adaptés aux personnes rencontrant de grandes difficultés pour se loger.** Des résidences d'insertion leur seront ainsi proposées telles qu'une maison relais et une résidence pour accueillir des femmes seules avec enfants. Trois EHPAD, des établissements dédiés aux personnes âgées dépendantes, seront également rénovés ou agrandis. Afin de faciliter l'accès à la propriété à un large public, 150 nouveaux logements en accession aidée seront construits.

Acteur principal du logement public, l'Agglomération aide également les propriétaires privés à rénover leurs logements dégradés, qu'ils occupent eux-mêmes ces logements ou qu'ils les mettent en location.

⁽¹⁾ De plus, 340,4 millions d'euros de prêts pour le logement ont été garantis par Montpellier Agglomération en 2012.



Une politique de l'habitat solidaire



Mobilité pour tous



Transport 116,4 millions d'€

Depuis leur lancement simultané le 6 avril dernier, les lignes 3 et 4 de tramway facilitent les déplacements quotidiens de milliers d'usagers. Chaque jour, 49 000 voyages sont effectués sur les 20 km de la ligne 3 et 19 000 le long des 17 arrêts de la ligne 4. Dans les prochains mois, la réalisation d'un parking d'échanges de 1 200 places sur quatre niveaux sera lancée dans le quartier de la Mosson. **La ligne 5, de Lavérune à Prades le Lez, viendra enrichir ce réseau exceptionnel qui desservira à terme 60% de la population, 64% des emplois et 81% des étudiants du territoire.** Les travaux de la première tranche (Lavérune - Clapiers) débuteront dès la fin de l'année. La concertation sur le prolongement de la Ligne 1 depuis Odysseum sera, quant à elle, engagée dans les prochains mois afin d'accompagner le développement du futur quartier Oz Montpellier Nature Urbaine et de la gare TGV. L'Agglomération participe également à la modernisation du pôle d'échanges multimodal de la gare Saint-Roch et poursuit la mise en accessibilité de l'ensemble de son réseau de transports.



Développement économique et politique foncière 35,7 millions d'€

Montpellier Unlimited, la nouvelle stratégie économique de l'Agglomération, lancée en 2012, donne priorité à l'emploi. Elle s'articule autour de cinq principaux axes qui se poursuivront au cours de l'année. Ainsi, la collectivité accompagne l'innovation des start-up et des filières d'excellence, cœur de la croissance économique du territoire. **Elle favorise le développement des TPE et PME artisanales et commerciales en mobilisant dès 2013 un fonds spécifique pour les aider à grandir.** Toujours au service des entreprises et de l'emploi, Montpellier Agglomération aménage ses 19 parcs d'activités d'infrastructures économiques performantes et renforce ses partenariats à l'international, notamment avec la Chine. L'insertion par l'économie, qui permet à des demandeurs d'emplois, particulièrement des jeunes sans qualification, de se former et de répondre aux besoins locaux, sera développée. Une convention multipartenariale, initiée par le Président de Montpellier Agglomération, permettra d'appliquer cette démarche à l'ensemble des grands travaux prévus dans l'agglomération. En outre, Montpellier Agglomération mène une politique foncière au service de la croissance et la réalisation des grands projets d'aménagement structurants.



Au service des entreprises et de l'emploi



Impliquer le citoyen dans la prévention et le tri des déchets



Déchets 77,9 millions d'€

De la prévention au traitement des déchets, en passant par la gestion et la collecte, Montpellier Agglomération assure au quotidien un service public de proximité auprès de ses habitants. **Depuis 2010, la collectivité est engagée dans un vaste programme de réduction des déchets. Objectif : diminuer de 7% leur quantité en cinq ans.** L'Agglomération met à disposition de ses habitants les équipements et les services qui facilitent la prévention et le tri des déchets, mais cet objectif nécessite l'implication de tous. À partir de cette année, l'accent sera notamment mis sur l'amélioration du tri du verre. Ainsi, 380 nouveaux containers plus pratiques et esthétiques seront installés sur tout le territoire afin de faciliter la récupération de ce déchet recyclable à l'infini. Les 20 Points Propreté et la plateforme de traitement des déchets végétaux de Grammont seront modernisés. Les études sur l'extension du centre de tri Demeter, où sont traitées plus de 22 000 tonnes de déchets recyclables par an, seront poursuivies.



Eau-Assainissement 24,8 millions d'€

Lancée fin 2012 auprès des usagers, des professionnels et des élus, la grande concertation sur l'eau et l'assainissement se poursuit avec la tenue le 25 mai d'un Forum ouvert à tous au Corum. **Afin d'assurer un service public de qualité et d'anticiper les futurs besoins des habitants, de nouveaux travaux d'assainissement et d'eau potable seront réalisés cette année sur le territoire.** Notamment à Pérols, Courmonterral, Saint Geniès des Mourgues, Montferrier-sur-Lez, Montpellier et Saint-Brès.



*Une gestion équilibrée
de la ressource eau*



Lutte contre les inondations 3,8 millions d'€

Pour garantir la sécurité des biens et des populations vivant dans des zones inondables en cas de fortes crues, **Montpellier Agglomération construit ou conforte des digues assurant la protection des habitants.** Cette année, les principales opérations concerneront les digues du Lez à Lattes et Port de Carème à Pérols. Les études nécessaires à la mise en place, d'un système d'alerte de gestion des inondations dans le cadre d'Ecocité seront également lancées.



Une offre de proximité



Culture 34,1 millions d'€

Médiathèques, musées, opéras, théâtres, Agora de la danse, Conservatoire, École des Beaux-Arts, aquarium...

À travers les multiples équipements qu'elle gère et finance, Montpellier Agglomération propose une offre culturelle variée de haute qualité. En 2013, des expositions d'envergure comme «*Signac, les couleurs de l'eau*» au musée Fabre ou «*Une Odyssée gauloise*» à Lattara enrichiront cette programmation. Toute l'année, dans les 31 communes du territoire, des manifestations déconcentrées gratuites des grands festivals de danse ou de musique, mais aussi les concerts du Conservatoire, «*L'Agglo en fêtes*», «*L'Agglo fait son cinéma*» ou «*Vendémiaire*» valorisant les cultures d'Oc, favorisent la proximité culturelle. Par ailleurs, différents travaux de réhabilitation d'équipements culturels remarquables se poursuivront cette année.



Sport

25,6 millions d'€

Pour les amateurs de natation autant que pour les fans de football, Montpellier Agglomération construit et gère des équipements sportifs performants accessibles à tous. Scolaires, familles et clubs se partagent les bassins des 12 piscines de l'agglomération. Un nouvel établissement à Lattes complétera ce réseau dès cette année, qui sera suivi d'une 14^e piscine communautaire à Saint-Brès. Un vaste programme de réhabilitation du stade de la Mosson - Mondial 98 démarre cette année afin de le rendre plus fonctionnel et d'offrir à tous une accessibilité et des conditions d'accueil de qualité. En parallèle, **la collectivité, premier partenaire du sport de haut niveau, poursuit son soutien à 24 clubs élite** qui font de l'Agglomération, l'une des plus sportives de France.



Des équipements au service de tous



Services funéraires

2,4 millions d'€

Premier opérateur funéraire public normalisé de France, Montpellier Agglomération propose un service personnalisé aux personnes touchées par un deuil. En 2013, les investissements seront principalement consacrés à l'optimisation du confort des familles, à l'isolation des façades afin de maîtriser les dépenses d'énergie et à la mise aux normes des accès réservés aux personnes à mobilité réduite.

Et demain

UN AMÉNAGEMENT DURABLE DU TERRITOIRE POUR PRÉPARER L'AVENIR



© KCAP

Montpellier Agglomération est un acteur majeur dans l'aménagement du territoire. **Dans ce budget 2013, mais aussi au cours des cinq prochaines années, elle investit dans d'importantes opérations d'urbanisme structurantes, sources d'activité et d'emplois locaux.** Contournement ferroviaire Nîmes - Montpellier, nouvelle gare TGV Odysseum, requalification de l'autoroute A9, quartier Oz Montpellier Nature urbaine, Pôle multimodal de Baillargues, Écocité - Route de la mer... Constamment dans l'anticipation, la collectivité poursuit sa politique foncière pour réaliser les logements, les services et l'économie de demain. Pour faciliter la vie quotidienne de ses habitants, elle déploie un Schéma Directeur d'Aménagement Numérique (SDAN) dans ses communes et élabore un Schéma Directeur Temps et Territoire (SDiTT) permettant une nouvelle organisation temporelle de tous dans le cadre de la réforme nationale des rythmes scolaires.

+d'infos
montpellier-agglo.com



SPORT

Programme libre à la patinoire Vegapolis

Tu aimes patiner mais il te manque les bases pour te sentir à l'aise sur la glace ? Tu peux apprendre, à l'école de glace de la patinoire Vegapolis ou à la section loisirs du club de hockey sur glace. Les plus doués pourront tenter le patinage artistique.



70% de la clientèle de la patinoire Vegapolis a entre 8 et 16 ans. Sur la piste ludique, les soirs de week-ends, les ados adorent l'ambiance discothèque, avec boules à facettes et DJ. Les jours de semaines, ce sont les enfants des écoles de l'agglomération qui occupent la glace. En effet, Montpellier Agglomération finance chaque année l'apprentissage du patinage pour 50000 élèves du primaire. Le dimanche, c'est le jour des familles. Les plus petits peuvent se lancer dès 4 ans, grâce à des patins à deux lames ou des chaises glissantes.

Pour ceux qui souhaitent prendre des cours, la patinoire Vegapolis a une « école de glace » qui accueille 300 personnes par an, dont 200 enfants. L'accueil se fait de septembre à juin, à raison d'une heure par semaine (130€ pour les habitants de l'agglomération) ou lors

de stages organisés pendant les vacances scolaires (85€ pour 5h/semaine). Depuis cette année, le club de hockey sur glace des Vipers a également ouvert une section loisirs, pour les enfants qui débutent après 10 ans. Les deux premières séances d'essai sont gratuites, peuvent être prises à n'importe quel moment de l'année et l'essentiel du matériel est prêté. Pour devenir un as du double axel et du triple loots, le club Montpellier Patinage accueille les 5 - 7 ans dans sa section babies, et les enfants qui ont déjà des notions de patinage à partir de 7 ans.



montpellier-agglo.com/vegapolis
montpellier-vipers.com/Accueil/
montpellierpatinage.wifeo.com/

//// Rendez-vous

EN MARS

Vidéo des enfants

Films d'animation gratuits à la médiathèque centrale Federico Fellini

Les mercredis à 14h (à partir de 7 ans) et à 16h (à partir de 3 ans).

Salle Jean Vigo.

Les dimanches à 16h.

Salle Orson Welles

montpellier-agglo.com/mediatheques

DU 12 AU 21 MARS

Théâtre pour ados



« Perdu pas loin », une pièce de Sarah Fourage, avec pour personnages trois collégiens inséparables. À voir dès 14 ans.

Théâtre des 13 Vents.

À 19h (durée 45 mn)

Tarif : 11,5€

theatre-13vents.com

DIMANCHE 17 MARS

La Journée des enfants

Jeu de piste, ateliers, spectacle par la C^{ie} Art Mixte, sur le thème du voyage.

Murviel-les-Montpellier

Salle Lamouroux

De 14h à 18h

Tarifs : 6 à 8€

Tél. 04 67 47 73 48

artmixte.com

MONTFERRIER-SUR-LEZ

SOLIDARITÉ

Courir ou marcher

Quel que soit votre niveau, quel que soit votre âge, venez courir sur 8 km ou marcher sur 5 km **dimanche 24 mars** avec le Zonta Montferrier Olympe de Gouges au profit de la Ligue contre le Cancer. Départ du Centre culturel Le Devevou à 10h30. Inscription sur place à partir de 9h ou au 06 68 45 84 88.

TARIF 10€



/// Et aussi...

Dimanche 17 mars à 18h, récital de piano par Jeff Martin au profit de la Ligue contre le Cancer. Centre culturel Le Devevou.

TARIF 10€

Tél. 04 67 59 81 34

Le Crès

SOLIDARITÉ

Au rythme du flamenco

Équitable Concert, une association cressoise créée en 2005, organise des concerts au profit d'œuvres caritatives. Son prochain événement aura lieu **vendredi 15 mars** à 20h30, salle Georges Brassens.

Au programme : ARTEspagnol, flamenco classique et traditionnel, au profit de raid Odysée 4X4.

TARIF 10€

equitableconcert.fr

/// Et aussi...

• **Dimanche 24 mars** Le Crès En Fête organise en partenariat avec la municipalité, le carnaval de la commune. Départ 14h30, place de la Liberté. Ce même jour, à 17h, Le Crès Arts et culture propose un récital de piano avec la Montpelliéraine Alessandra Agosti au Chai, rue de la Meulière.

TARIF 10€ (8€ sur réservation).

Tél. 04 67 70 70 47

Fabrègues

FESTIVAL

Quatre pièces de théâtre amateur

L'association Les 4 chemins organise son festival de théâtre amateur du **13 au 16 mars** au Centre culturel José-Janson.

Tél. 04 67 85 11 57

TARIF 10€

/// Et aussi...

• Le prochain bal animé du Country Western Fabrègues aura lieu **samedi 30 mars** à partir de 19h au centre culturel.

TARIF 5€

Pignan

TRADITION

Jour de carnaval



*Des centaines de milliers de fleurs, des millions de confettis, une multitude de couleurs et une infinité de notes de musique, 11 chars accompagnés de nombreux groupes de musique vont animer les rues de la commune **dimanche 17 mars**. Départ à 14h30 devant le parc du château.*

/// Et aussi...

Départ **samedi 6 avril** à 16h dans le parc du château pour les Foulées de Pignan (Courses enfants, 5 et 10km) organisées par Montpellier Agglo Triathlon.

montpelliertriathlon.com

Castelnau-le-Lez

JAZZ IN LEZ

Magic Shook Heads



Réunis par une passion commune pour le jazz du début du siècle, les six musiciens de Magic Shook Heads font revivre le répertoire de génies tels que Duke Ellington, Jelly Roll Morton, Bix Beiderbecke et bien d'autres... Ils se produiront **vendredi 22 mars** à 21h dans le cadre de Jazz in Lez à l'espace Rencontres.

TARIFS de 5 à 8€

CASTRIES

ART

Les Castriotes s'exposent



Du 15 au 17 mars, une quarantaine de peintres, sculpteurs, céramistes et photographes castriotes investit la galerie des Halles et la Maison Paradan pour trois jours d'exposition. Vernissage **vendredi 15 mars** à 18h.

Tél. 04 67 91 28 50

/// Et aussi...

Valérie Bascoul et Sandrine Serres, art-thérapeutes de l'association Au fil de l'être, organisent **du 27 au 31 mars** une conférence, une exposition et des ateliers découverte sur «*L'art transformationnel, un prolongement de l'Art-thérapie*».

Tél. 06 03 90 48 31

Pérols

THÉÂTRE

L'île des esclaves



La C^{ie} des Quatre Coins joue «*L'île des esclaves*» de Marivaux **samedi 16 mars** à 21h, salle Yves Abric. Cette pièce est «*une comédie sans ronron avec du ridicule qui tue le ridicule, avec de la baston et du délire, de la malice dans la bêtise*», note le metteur en scène Pierre Ech.

TARIFS de 3,5 à 7€

Gratuit pour les moins de 16 ans.

Baillargues

THÉÂTRE

100% comédie

Scènes Attitudes, le Festival de théâtre amateur organisé par la municipalité se déroulera salle Claude Plan **du mercredi 13 à 15h au dimanche 17 mars à 16h.**

Une 5^e édition placée sous le signe du rire. Au programme : «*La valise oubliée*» (jeune public) par La Troupe à bon'heur, «*Tout baigne*» par l'Amandibulle, «*Ma femme s'appelle Maurice*» par Les meneurs de jeu, «*Les belles-soeurs*» par La storia et «*Couple en danger*» par Tous en scène.

Tél. 04 67 87 81 81

/// Et aussi...

La nouvelle association la «*Pena Baill'Us Music*» recherche des musiciens pour compléter son groupe.

Tél. 06 51 00 36 87 ou penabaillusmusic@free.fr

GRABELS

EXPOSITION

Biennale du verre



Pour sa 2^e Biennale du Verre, la commune réunira **du 28 au 31 mars**, six artistes verriers, présentant chacun un travail particulier : du verre soufflé, du thermoformage, du fusing, de la sculpture... Vernissage samedi 30 mars à 17h. Salle de la Gerbe, de 10h à 19h.

Tél. 04 67 10 41 13

Lavérune

THÉÂTRE

Quatre compagnies en scène

Quatre pièces seront jouées dans la salle polyvalente du Château des évêques en ce mois de mars. Au programme : **Samedi 16 mars** à 18h : « 12, rue d'la joie » par la C^{ie} Mungo, **dimanche 17 mars** à 18h : « Bang » par la C^{ie} Volpinex, **samedi 23 mars** à 20h30 : « Sentiments provisoires » par la C^{ie} De fil en aiguille et **dimanche 24 mars** à 18h, « Le songe d'une nuit d'été » par la C^{ie} La pièce montée.

Entrée libre

Lattes

DANSE

Paquita au théâtre Jacques Cœur

Dimanche 24 mars à 18h, soirée danse classique sur Paquita de Marius Pepita au théâtre Jacques Cœur. Sur scène, des couples de l'Opéra de Paris et de la C^{ie} François Mauduit, accompagnés par le Jeune ballet de Montpellier et de l'Hérault.

TARIF 30€

Tél. 06 82 00 31 92

Saint-Drézéry

TRADITION

Un carnaval d'Amérique du Sud

L'école maternelle, les associations, les assistantes maternelles et la municipalité préparent le carnaval sous les couleurs de l'Amérique du Sud et au son d'une peña... Rendez-vous le **samedi 16 mars** à 10h pour un joyeux défilé dans les rues et le jugement de M. Carnaval !

/// **Et aussi...**

Dimanche 31 mars à 15h, dans la salle Cardonnet, les Jill's, artistes prestidigitateurs et ventriloques, donneront un spectacle, qui sera suivi d'une chasse aux œufs... **Entrée libre**



© DR

Saint Georges d'Orques

CONCERT

El Eco en chœur

L'ensemble vocal El Eco, un chœur mixte à 4 voix créé en 1975 à Pignan, se produit en l'église de Saint Georges d'Orques le **16 mars** à 20h30. Ils seront une cinquantaine de choristes, sous la direction du chef de chœur Natalie Fresson, à interpréter des œuvres de la Renaissance, baroques ou de chanteurs contemporains.

Entrée libre

eleco.e-monsite.com



Lors de l'inauguration du skate parc, le 15 décembre dernier, les jeunes saint-brésois ont profité de ce cadeau de Noël avant l'heure.

Culture et jeunesse animent **Saint-Brès**

Sous ses airs paisibles d'ancien village viticole, Saint-Brès est en réalité une localité animée qui regorge de richesses. Un subtil mélange entre une jeunesse affirmée et un goût prononcé pour la culture.

On accède au centre de la commune par le Vieux Pont, un édifice du XI^e siècle, qui surplombe le Bérange. Un cours d'eau, aujourd'hui asséché, utilisé jusqu'au début du siècle dernier pour transporter des marchandises et notamment du vin, en direction du port de Candillargues. Avec les imposantes silhouettes de ses maisons vigneronnes et leurs remises attenantes, dans les rues de la Cascade et de Fontmagne, le cœur de ville reste fortement marqué par son histoire. À partir du début du XX^e siècle, les Saint-Brésois ont progressivement remplacé le travail de la vigne par une autre forme de culture. Cirque, expositions et concerts de musique, la commune est animée tout au long de l'année. En mars, le Carnaval de Saint-Brès est l'occasion d'assister au défilé de ses impressionnants chars dans les rues du village, dont certains sont empruntés au Carnaval de Nice, réputé en la matière. En juin, le temps d'un week-end, la commune renoue avec les traditions occitanes à l'occasion du festival Total Festum.



À l'occasion de Total Festum, comme pendant les différentes manifestations organisées dans la commune, les plus jeunes participent activement aux festivités.



SAINT-BRÈS
[2 700 HABITANTS]



« UNE VITALITÉ PRÉSERVÉE »

LAURENT JAOUL
Maire de Saint-Brès
Conseiller communautaire

Comment définiriez-vous votre commune ?

Au fil des décennies, Saint-Brès a perdu son identité rurale et agricole pour devenir un village résidentiel. La localité a su préserver sa vitalité d'antan, grâce notamment à la dynamique impulsée par les associations du village.

Quels sont vos projets ?

Nous venons de lancer l'aménagement du nouveau quartier Cantausseil sur près de 24 hectares. Un projet sur les dix prochaines années qui accueillera des logements ainsi que de nombreux équipements publics (école, aire de jeux, piscine d'Agglomération Héracès, etc.). Nous venons de démarrer des travaux de voiries dans la rue du Vieux Pont, afin d'améliorer la circulation sur cette artère qui irrigue le cœur de ville.

Quels sont vos événements phares ?

Début février, nous accueillons le salon d'artisanat de la Saint-Valentin et nous organisons notre Carnaval le 17 mars prochain. Le concert de Noël est un autre rendez-vous incontournable, au cours duquel nous mettons à l'honneur un terroir régional. Après la Corse et le Pays Basque, cette année, ce sera la Bretagne.

Une jeunesse choyée

Aménagée entre les murs du Château, la salle « Nicolas Ménargues » est dédiée exclusivement aux jeunes du village. Un espace de jeux et de rencontres, encadré par plusieurs animateurs, qui démontre l'attachement de la commune à sa jeunesse. Avec le skate parc, inauguré le 15 décembre dernier, les riders locaux s'offrent des sensations fortes sur cette nouvelle aire de jeu. Un projet, financé en partie par Montpellier Agglomération, qui a vu le jour grâce à l'implication du Conseil Municipal des Jeunes (CMJ). Composé de neuf Saint-Brésais, âgés de 12 à 14 ans, ce « Conseil des juniors » a suivi le dossier, à l'aide de leurs aînés, jusqu'à sa réalisation. Un dernier détour s'impose par la colline Carbonnier, située au nord-est de la commune. Ses hauteurs offrent un point de vue imprenable sur le village, d'un côté, et sur la plaine viticole, de l'autre, qui s'étale à perte de vue.



+d'infos
ville-saintbres.fr



THÉÂTRE

Les femmes à l'honneur

Dans le cadre de « Femmes dans l'Agglo », un cycle sur la place de la femme dans la société initié il y a deux ans par le Président Jean-Pierre Moure, et le Fonds d'aide à la diffusion théâtrale, Montpellier Agglomération soutient quatre pièces de théâtre sur le thème des femmes.

Rien que des hommes

par la Cie Internationale Alligator

- **22 mars** à Lattes
- **23 mars** à Villeneuve-lès-Maguelone
- **13 avril** à Grabels

Hanna Arendt, exil atlantique

par la Cie du Visage

- **Du 21 mars au 7 avril** au Carré Rondelet

Rotterdam la nuit par la Cie Janaloka.

Mise en scène d'Alexandra Plays

- **Du 23 au 25 mai** au Carré Rondelet

Antigone par la Cie Francophone.

Mise en scène de Damiane Goudet

- **Du 20 mars au 19 mai** au théâtre Pierre Tabard

montpellier-agglo.com



© womenshistory



TABLE RONDE

Hommage à Rosa Park

La médiathèque Émile Zola organise une soirée hommage à Rosa Park, grande figure féminine qui a lutté contre la ségrégation raciale aux États-Unis, à l'occasion du centenaire de sa naissance. Rencontre avec le romancier camerounais Eugène Ebodé, pour la sortie de « *La Rose dans le bus jaune* ». Corinne Saminadayar-Perrin, professeur de littérature à l'université Paul-Valéry, Jean-Noël Schifano, directeur de la collection « Continents Noirs » chez Gallimard, animeront également cette table-ronde. Des intermèdes musicaux de gospel blues seront joués par Martin Koums.

MARDI 12 MARS

Montpellier - Médiathèque Émile Zola // à 18h30

Tramway Ligne 1 et 4 - arrêt «Place de l'Europe»

montpellier-agglo.com/mediatheques

Entrée libre



© Christian Berthelot



DANSE

Philippe Decouflé au Corum

Il a marqué le public avec ses mises en scène aux Jeux Olympiques de 1992, son passage au Crazy Horse ou sa récente création pour les virtuoses du cirque du Soleil. Passant des spectacles à grande échelle aux petites formes, mêlant humour et poésie, Philippe Decouflé s'affranchit des frontières entre les arts et les émotions. *Panorama* est une sorte de best of de son œuvre, une vue d'ensemble de ses créations qu'il éclaire sous un nouveau jour.

DU 13 AU 15 MARS

Montpellier - Corum - Opéra Berlioz // à 20h

Tramway Ligne 1, 2 ou 4 - arrêt «Corum»

Tél. 0 800 600 740

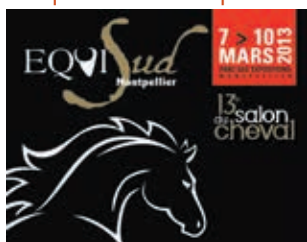
montpellierdanse.com

TARIFS • de 7 à 30 €

DU 7 AU 10 MARS

SALON

Équisud Montpellier



Cette 13^e édition du salon du cheval mettra à l'honneur les équitations et traditions autour du cheval Camargue. Spectacle «*l'Alchimie équestre*» de Mario Luraschi, les vendredi et samedi, 21h à la Park&Suites Arena.

Pérols

Parc des Expositions de Montpellier de 10h à 20h
Tél. 04 67 17 67 17
equisud-montpellier.com

LES 8, 9, 10 ET 13 MARS

MIME

Le Géant de sel

D'après Pantagruel de Rabelais. Spectacle de mime, danse et bouffon par la C^{ie} des Atomes de Frédéric Herrera. De 7 à 77 ans.

Montpellier

Théâtre Pierre Tabard
Tramway arrêts «*Corum*»
ou «*Louis Blanc*»
Tél. 04 99 62 83 13

TARIFS 7€ adulte, 5€ enfant
 Pass'Agglo 5€

SAMEDI 9 MARS

MODE

Fashion Caftan show

4^e édition de ce défilé de robes marocaines organisé par des étudiantes de l'IDRAC pour mettre en avant la diversité culturelle.

Montpellier

Opéra Comédie à 20h30

TARIF 10€
Tél. 06 28 90 50 46

DU 12 AU 15 MARS

THÉÂTRE

La maladie de Sachs

La Bulle Bleue organise Aparté(s), un cycle de rencontres ouvert à toutes les formes d'expression et à tous les publics. Avec les 14 et 15 mars *La maladie de Sachs* d'après Martin Winckler. Par le Théâtre de la Remise. Mise en scène de Marion Coutarel.

Montpellier

La Bulle bleue

285 rue du Mas Prunet

Tél. 04 67 42 18 61

labullebleue.fr

TARIFS de 5 à 9€

DU 12 AU 16 MARS

THÉÂTRE

Solness le constructeur

De Henri Ibsen.

Une nouvelle production mise en scène par Alain Françon.

Montpellier

Théâtre des 13 Vents

Tél. 04 67 99 25 00

theatre-13vents.com

TARIFS de 7 à 24€

MERCREDI 13 MARS

CONCERT

The Lost fingers



Très inspiré par Django Reinhardt et adepte de la musique des années 80, le groupe québécois s'attaque au marché français.

Montpellier

Le Jam à 21h

Tél. 04 67 58 30 30

lejam.com

TARIF 13€

LES 13, 16, 17, 20, 23 ET 24 MARS

THÉÂTRE ENFANT

Zoui Bap

Théâtre musical par la c^{ie} Pic & Colégram, Sarah Hassler et Marou Thin. De 6 mois à 5 ans

Montpellier

Théâtre de la Plume à 16h

6 rue Guillaume Pellicier

Tramway Ligne 3 -

arrêt «*Plan Cabanes*»

plumetheatre.com

Tél. 04 67 58 73 78

TARIFS de 4 à 7€

JEUDI 14 MARS

CONFÉRENCE

L'homme des grands blancs

Passionné par la photographie sous-marine et instructeur à la Fédération Française de Plongée, Ludovic Savariello partagera avec le public de Mare Nostrum son expérience en Afrique du Sud. Il contera le récit de sa rencontre avec André Hartmann, l'homme qui parle et nage avec les requins blancs...

Une histoire impressionnante.

Montpellier

Odysseum Aquarium

Mare Nostrum à 19h

Tél. 04 67 13 05 50

Entrée libre

réservations obligatoires

(virginie.foucher@

aquariummarenostrum.fr)

LES 14 ET 15 MARS

THÉÂTRE

La fascination du désastre

Trio clownesque par l'Atelier 29.

En collaboration avec la Verrerie

d'Alès - Pôle national Cirque

Languedoc-Roussillon.

Montpellier

Théâtre Jean Vilar à 20h

Tél. 04 67 40 41 39

theatrejeanvilar.montpellier.fr

TARIFS de 5 à 15€

DU 14 AU 24 MARS

THÉÂTRE

Apocalysis

Une comédie par l'Accidental company. Mise en scène de Antonio Ordonez Garbareche.

Montpellier

Théâtre La Vista

42 rue Adam Craponne

Tél. 04 67 58 90 90

theatrelavista.free.fr

TARIFS 12€,

Pass'Agglo 10€

DU 15 MARS AU 19 AVRIL

EXPOSITION

Point de mire

Les étudiants de l'École Supérieure des Beaux-Arts de Montpellier Agglomération, Diplôme National d'Expression Plastique 2012, exposent. Vernissage le 14 mars.

Montpellier

ESBAMA

Tél. 04 99 58 32 85

montpellier-agglo.com/esbama

Entrée libre

SAMEDI 16 MARS

THÉÂTRE

Le Voyage de Penazar

De François Cervantes.

Par la C^{ie} L'Entreprise

Pour adultes et adolescents.

Villeneuve-lès-Maguelone

Théâtre de Villeneuve à 19h30

Tél. 04 67 69 58 00

theatre-maguelone.fr

TARIFS 15€

Pass'Agglo 14€

WATER-POLO

Montpellier

Water-Polo / Sète

Championnat de France

Montpellier

Piscine Olympique Antigone

à 20h

Tél. 04 67 81 42 23

montpellierwaterpolo.com

TARIFS 5€

 **Pass'Agglo - 2€**

VOLLEY

Montpellier / Chaumont

Ligue A masculine

Castelnau-le-Lez

Palais des Sports à 20h

Tél. 04 67 45 77 77

montpellier-volley.clubeo.com

TARIFS 6€ ,

 **Pass'Agglo - 3€**

CONCERT

Magic Malik



Jazz, funk, world, pop, electro,
afro-caribéen, l'art de Malik
Mezzadri, flûtiste de son état, est
sans ornieres.

Montpellier

Le Jam à 21h

Tél. 04 67 58 30 30

lejam.com

TARIF 20€

FOOTBALL

Montpellier / Troyes

Championnat de France

Montpellier

Stade de la Mosson à 20h

Tél. 04 67 15 46 00

mhsfoot.com

TARIFS de 15 à 70€

 **Pass'Agglo 4€**

(dans la limite des places
disponibles, à retirer dans les
Maisons de l'Agglomération)

MARDI 19 MARS

VOLLEY

Montpellier / Rennes

Ligue A masculine

Montpellier

Palais des Sports Pierre de

Coubertin à 20h

Tél. 04 67 45 77 77

montpellier-volley.clubeo.com

TARIFS 6€

 **Pass'Agglo - 3€**

**LES 20, 23, 24,
27, 30 ET 31 MARS**

THÉÂTRE

Whoush, un petit air

Spectacle pour les bébés à partir
de 1 an, par la C^{ie} Caracol.

Montpellier

Théâtre La Vista

à 10h30 et à 16h

42 rue Adam Craponne

Tél. 04 67 58 90 90

theatrelavista.free.fr

TARIFS de 6 à 7€

JEUDI 21 MARS

THÉÂTRE

Richard III

De William Shakespeare.

Adaptation et mise en scène

Jérémie le Louët.

Lattes

Théâtre Jacques Cœur à 20h30

Tél. 04 99 52 95 00

ville-lattes.fr

TARIFS 26€

 **Pass'Agglo 16€**

CONCERT

Sweatshop

+ Dafuniks Soul

Saint Jean de Védas

Victoire 2 à 20h

Tél. 04 67 47 91 00

victoire2.com

TARIFS 17€

 **Pass'Agglo - 2€**

RENCONTRE

Pascale Rouquette



« Ils et elles de Méditerranée »,
des contes traditionnels sur les
femmes des îles de Méditerranée.

Tout public à partir de 8 ans.

Villeneuve-lès-Maguelone

Médiathèque George Sand

Tél. 04 67 69 97 17

montpellier-agglo.com/

mediatheques

Entrée libre

(réservation obligatoire)

LES 21 ET 22 MARS

THÉÂTRE

Le siphon



Par Aurélien Rousseau.

Petit Théâtre de pain

Montpellier

Théâtre Jean Vilar à 20h

Tél. 04 67 40 41 39

theatrejeanvilar.montpellier.fr

TARIFS de 5 à 15€

VENDREDI 22 MARS

DANSE

Nous autres ?

Par la c^{ie} Aurelia et d'Autres Cordes

Villeneuve-lès-Maguelone

Théâtre de Villeneuve à 20h30

Tél. 04 67 69 58 00

theatre-maguelone.fr

TARIFS 15€

 **Pass'Agglo 14€**

CONCERT

**Oxmo Puccino
+ invité Rap**



© OXMO cover

Saint Jean de Védas

Victoire 2 à 20h

Tél. 04 67 47 91 00

victoire2.com

TARIF 25€

SAMEDI 23 MARS

PROJECTION

Nahla



© Samir Ardjoum

Film algérien de Farouk Belloufa
sur trois personnages féminins
au Liban pendant la guerre civile
de 1975. Rencontre avec le

réalisateur.

Montpellier

Médiathèque Jean-Jacques

Rousseau

Tél. 04 67 10 70 20

montpellier-agglo.com/

mediatheques

Entrée libre

+d'infos

montpellier-agglo.com

OPÉRA

Le Roi d'Ys



D'Edouard Lala. Sous la direction musicale de Jean-Luc Tingaud. Avec les Chœurs et Orchestre national Montpellier Languedoc-Roussillon. Un opéra organisé au profit de l'association ColineOpéra.
Montpellier
Corum Opéra Berlioz à 20h
Tél. 04 67 60 19 99
opera-orchestre-montpellier.fr
TARIFS de 20 à 55€

FUTSAL

Montpellier Petit-Bard
Futsal / Kremlin Bicêtre
Championnat de France
Montpellier
Gymnase Marcel Cerdan à 16h
Tél. 06 01 77 76 29
Entrée libre

DIMANCHE 24 MARS

CONCERT

Stradivarius vs Guarnerius

Dans le cadre de Paroles d'instruments, découvrez la musique à travers l'histoire des violons. Dorota Anderszewska et Pavel Soumm seront accompagnés au piano par Galina Soumm.
Montpellier
Quartier Sainte-Anne,
Hôtel Magnol à 20h
Tél. 04 67 60 87 11
trans-art.tv
TARIFS de 15 à 20€
Sur réservations

DU 26 AU 29 MARS

THÉÂTRE

En attendant Godot

De Samuel Beckett.
Une nouvelle production mise en scène par Marie Lamachère.
Montpellier
Théâtre des 13 Vents
Tél. 04 67 99 25 00
theatre-13vents.com
TARIFS de 7 à 24€

MERCREDI 27 MARS

MEDIATHEQUES

Madeleine Attal

Retour sur le parcours exceptionnel de Madeleine Attal, en sa présence. Une femme aux multiples talents, au carrefour de la radio, de la télévision, de l'image et du mot.
Montpellier
Médiathèque Émile Zola
à 18h30
Entrée libre

LES 27 ET 28 MARS

THÉÂTRE

Médée (Restitution)

D'après Euripide. Adaptation et mise en scène de Julien Guill, par La Compagnie provisoire.
Montpellier
Théâtre La Vignette
Tél. 04 67 14 55 98
theatrelavignette.fr
TARIFS de 8 à 12€

VENDREDI 29 MARS

THÉÂTRE

De filles en aiguilles

De Robin Hawdon. Mise en scène de Jacques Decombe. Avec Alexandre Brasseur, Delphine Depardieu...
Théâtre Jacques Cœur à 20h30
Tél. 04 99 52 95 00
ville-lattes.fr
TARIFS 28€
Pass'Agglo 18€

SAMEDI 30 MARS

CONCERT

Jil is lucky + Julien Pras + invité Pop



Saint Jean de Védas
Victoire 2 à 20h
Tél. 04 67 47 91 00
victoire2.com
TARIFS 16€
Pass'Agglo - 2€

BASKET

BLMA / Mondeville

Ligue féminine
Lattes
Palais des Sports à 20h
Tél. 04 67 81 63 50
blma.fr
TARIFS 8€
Pass'Agglo - 2€

LES 2 ET 3 AVRIL

OPÉRA

The Beggar's Opera

De Benjamin Britten. Direction musicale de Jérôme Pillement. Chef de chœur Vincent Recolin. Mise en scène de Benjamin Prins. Avec l'Orchestre national de Montpellier Languedoc-Roussillon et l'Opéra Junior, solistes et chœurs du Jeune Opéra.
Montpellier
Opéra Comédie à 20h
Tél. 04 67 60 19 99
opera-orchestre-montpellier.fr
TARIFS de 4 à 25€

DU 2 AU 6 AVRIL

THÉÂTRE

Théâtre sans animaux

Texte et mise en scène de Jean-Michel Ribes
Montpellier
Théâtre des 13 Vents
Tél. 04 67 99 25 00
theatre-13vents.com
TARIFS de 7 à 24€
À noter : Le 6 avril, la représentation est accessible aux personnes en situation de handicap visuel

SAMEDI 6 AVRIL

FOOTBALL

Montpellier / Valenciennes



Championnat de France
Montpellier
Stade de la Mosson à 20h
Tél. 04 67 15 46 00
mhscfoot.com

TARIFS de 15 à 70€

Pass'Agglo 4€

(dans la limite des places disponibles, à retirer dans les Maisons de l'Agglomération)

Tartelettes aux poireaux et aux blettes



Autour de cette recette de tarte salée, les cuisiniers en herbes, de 7 à 8 ans, mettent à l'honneur des légumes d'hiver, cueillis directement dans le potager de l'Écolothèque de Montpellier Agglomération. Dans le cadre des ateliers « cuisine » du mercredi, l'Écolothèque propose aux enfants de mettre la main à la pâte. Un moment d'apprentissage et de découverte, pendant lequel ils concoctent une recette gourmande pour le déjeuner du midi.



PETITS CONSEILS DE CHEF LUCAS POGETTI

*Chef cuisinier « Au bonheur des tartes »
4, rue des Trésoriers de la Bourse, Montpellier*

Pour cette recette aussi esthétique que succulente, j'utiliserais une pâte à l'huile d'olive faite-maison. Afin de donner plus de saveur aux légumes, je propose de faire cuire les blettes dans un bouillon avec une feuille de laurier, une feuille d'anis étoilé et du fenouil en poudre. En ajoutant une gousse d'ail et en choisissant des poireaux jeunes, vous relèverez le goût de ce plat. Enfin, j'utiliserais plutôt de la crème de quinoa, plus légère que le soja liquide utilisé par les enfants de l'Écolothèque.

LA RECETTE DE L'ÉCOLOTHÈQUE

montpellier-agglo.com/ecolothèque

Tartelettes aux poireaux et aux blettes

Ingrédients pour 10 tartelettes

une pâte à tarte feuilletée
2 blettes (une rouge et une verte)
1 poireau
1 quart de chou-fleur
1 carotte
30 cl de crème de soja liquide
1 œuf
cumin, sel, poivre

Émincer le vert des blettes et des poireaux, les faire revenir à la poêle. Ébouillanter les tiges des blettes et les tailler en dés, ainsi que le chou-fleur et le couper en fines lamelles. Couper les carottes en rondelles. Avec des emporte-pièces, découper des disques dans la pâte. Mélanger l'œuf, la crème, les blettes et les poireaux tout en les disposant sur les tartelettes. Les garnir avec une lamelle de chou et une rondelle de carotte. Cuire le tout environ 10 minutes dans un four à 180°C. Bon appétit !

Faites-nous découvrir vos recettes de saison

par messagerie Facebook ou en l'envoyant à recette@montpellier-agglo.com

La recette sélectionnée sera présentée dans cette rubrique accompagnée de la photo de votre plat prise par Montpellier Agglomération.



facebook

MontpellierAgglomerationOfficiel





Montpellier
Agglomération

Dans le cadre de



Femmes
dans l'Agglo



Manal AL-SHARIF
Alhem BELHADJ
Norma CRUZ
Eve ENSLER
Guo JIAMEI
Mariam LAMIZANA
Iana MATEI
Sampat PAL DEUÏ
Jasmina PRPIC
Leymah ROBERTA GBOWEE
Yvette ROUDY
Sima SAMAR

Insoumises

Combats de femmes d'aujourd'hui

Exposition

du 8 au 29 mars 2013

Place du XX^e siècle

Odysseum - Montpellier

montpellier-agglo.com

Entrée
libre

mon
agglo
COMME
JE L'AIME
montpellier-agglo.com