



# montpellier agglo

n°22 - MAI 2014  
LE MAGAZINE D'INFORMATION  
DE LA COMMUNAUTÉ D'AGGLOMÉRATION  
DE MONTPELLIER  
[montpellier-agglo.com](http://montpellier-agglo.com)



**ÉVÉNEMENT P. 3**

## **PHILIPPE SAUREL** **ÉLU PRÉSIDENT**

de la Communauté  
d'Agglomération de Montpellier



## 22 SOUFFLE D'AGGLO



## 40 BALAD'AGGLO

# Sommaire

### 3 ÉVÉNEMENT DE L'AGGLO

- Élection du Conseil communautaire

### 12 AGGLO À CHAUD

- Les médiathèques font leur Comédie du Livre
- Lattara tisse son réseau à l'échelle européenne
- Montpellier Agglomération présente à Cap Urba

### 16 PORTFOLIO

- Mon Agglo en photos, Laurent Ballesta

### 20 LIENS D'AGGLO

- Quand jeunes et seniors cohabitent

### 21 SOUFFLE D'AGGLO

- Une dose de prévention avant de se mettre à l'eau
- FISE World Montpellier : 1<sup>ère</sup> étape d'un tour du monde

### 24 L'AGGLO DURABLE

- Les bons élèves de l'environnement

### 25 ATTRACTIVE AGGLO

- Comwatt, l'énergie renouvelable et économe

### 26 L'ENVERS DE L'AGGLO

- Accords parfaits à Victoire 2

### 28 FIGURE D'AGGLO

- Dimoné : Un diabolotin au tempo sudiste

### 29 DOSSIER

#### Culture

**Festivals : la saison est ouverte !**

### 36 LES ENFANTS DE L'AGGLO

- Des sorties au grand air avec « Dehors les petits »

### 37 L'AGGLO C'EST NOUS

### 40 BALAD'AGGLO

- Escapade nature à Saint Jean de Védas

### 42 PLAISIRS D'AGGLO

# 29

## DOSSIER CULTURE

VOTRE MAGAZINE

montpellier  
agglo

DISPONIBLE  
en version  
AUDIO

Pour recevoir gratuitement  
chaque mois le CD  
à domicile, contacter :  
[s.iannone@montpellier-agglo.com](mailto:s.iannone@montpellier-agglo.com)  
Accessible également sur  
[montpellier-agglo.com](http://montpellier-agglo.com)



Flashez ce code et rejoignez  
Montpellier Agglomération  
sur Facebook



**Magazine Montpellier Agglo** Directeur de la Publication : Abdi El Kandoussi

Directeur de la Communication : Fabrice Chomarar - Rédactrice en chef : Stéphanie Iannone - Rédaction : Rachel Bellinguez, Florent Bayet - Photos : Montpellier Agglomération Vincent Daverio, Cécile Marson sauf mention - Conception graphique : SensInédit - Maquette : Laure Verdier - Direction de la Communication - Impression : Chirripo - Tél. 04 67 07 27 70 - Distribution : Chirripo - Tél. 04 67 07 27 70 - Tirage : 214 000 exemplaires - Dépôt légal : Mai 2014 - ISSN 2260 - 7250 Direction de la communication, Communauté d'Agglomération de Montpellier 50 place Zeus - CS 39556 - 34 961 Montpellier cedex 2 - Tél. 04 67 13 60 00 - [www.montpellier-agglo.com](http://www.montpellier-agglo.com)



Mardi 15 avril, sous les applaudissements des conseillers communautaires, Philippe Saurel se rend à la tribune pour son premier discours en tant que Président de la Communauté d'Agglomération de Montpellier.

**Élu mardi 15 avril par 85 voix sur 92<sup>(1)</sup>, Philippe Saurel est le nouveau Président de la Communauté d'Agglomération de Montpellier. Les 92 conseillers communautaires élus pour la première fois par les habitants des 31 communes du territoire, les 23 et 30 mars derniers, ont très largement choisi le maire de Montpellier comme successeur de Georges Frêche et de Jean-Pierre Moure à la tête de l'intercommunalité. 39 femmes et 53 hommes, âgés de 18 à 76 ans, forment la nouvelle assemblée communautaire.**

**Présentation.**

<sup>(1)</sup> 7 abstentions

## Interview

“ **Ma priorité :**  
l'intérêt communal ”

Élu maire de Montpellier le 5 avril dernier, Philippe Saurel, chirurgien-dentiste de 56 ans, est le nouveau Président de la Communauté d'Agglomération de Montpellier.

### Comment avez-vous vécu votre élection ?

**Philippe Saurel //** Sereinement. Si je suis là aujourd'hui, c'est d'abord grâce aux électrices et aux électeurs qui ont placé notre liste citoyenne largement en tête aux municipales. Il ne faut pas l'oublier, pour la première fois pour ce mandat de six ans à la Communauté d'Agglomération de Montpellier, nous avons été élus par nos concitoyens. C'est ensuite grâce aux maires et aux élus des 31 communes qui m'ont accordé leur confiance en m'élisant Président de notre intercommunalité. Je tiens à les en remercier. J'ai aussi une pensée toute

particulière pour Georges Frêche, l'homme qui m'a donné ma chance, il y a 19 ans, quand je suis arrivé à la mairie de Montpellier, en me confiant les affaires sociales.

### Qui sont les conseillers communautaires qui vous entourent ?

Dans cette assemblée, il y a 92 élus au service de l'Agglomération. Ils sont tous responsables et compétents. Les Montpelliérains et Montpelliéraines en majorité issus de la liste citoyenne, écologique et responsable, que j'ai menée, comme ceux des 30 autres

communes du territoire. 63 conseillers communautaires sont de nouveaux élus, issus de milieux différents, souvent moins familiers aux rouages politiques, mais passionnés par l'action publique, totalement investis dans leurs nouvelles fonctions. Des femmes et des hommes aux talents complémentaires, qui sont prêts à se lever tôt et à se coucher tard, qui ont envie d'agir pour le public.

## Comment avez-vous choisi vos Vice-présidents ?

J'ai proposé aux élus un schéma de gouvernance nouveau. Je veux une agglomération moderne. Comme à la Ville,

j'ai souhaité former un exécutif qui s'approche de la parité. La loi ne nous y oblige pas pour les vice-présidences des communautés d'agglomération, mais c'est un choix auquel

“ Je veux une agglomération moderne ”

je tiens, cela fait partie de notre nouvelle façon de faire de la politique. C'est aussi pour cela que j'ai choisi une femme à mes côtés, Catherine Dardé, pour occuper le

poste important de 1<sup>ère</sup> Vice-présidente. Ma vision de la politique, c'est le pouvoir partagé. J'ai infiniment de respect pour les maires de l'Agglomération. Parmi les 15 Vice-présidents, 10 sont ainsi issus d'autres communes que Montpellier, j'ai mis les bons acteurs aux bons endroits. La politique de l'Agglomération n'est pas uniquement basée sur la ville centre.

## Quelles sont vos priorités pour l'Agglomération ?

Je veux une agglomération de projets. Je me suis fixé comme priorité la fiscalité dont nous souhaitons stopper l'augmentation, la régie publique de l'eau sur laquelle nous nous sommes engagés, les transports avec le tramway à 1 euro, une ligne 3 jusqu'à la mer et le bouclage de la ligne 4. Nous avons de nombreux chantiers à mener pour un aménagement du territoire pragmatique, solidaire, responsable et écologique. Je fais réaliser à l'Agglomération comme à la Ville, une série d'audits pour avoir une radiographie très précise des collectivités et mettre en pratique les politiques publiques qui répondent aux besoins des habitants. En toute transparence.

## La fiscalité est votre cheval de bataille ?

Oui, je m'y suis engagé : nous n'augmentons pas les taux d'imposition ni à l'Agglomération ni à la Ville, non seulement cette année, mais aussi pendant toute la durée du mandat. Nous avons voté le 22 avril au conseil communautaire les taux de la taxe d'habitation, du foncier bâti, du foncier non bâti et de la Cotisation Foncière des Entreprises (CFE). Ils sont identiques à ceux de 2013. Les habitants de l'agglomération sont asphyxiés par les charges, la fiscalité locale ne peut plus continuer à augmenter. Nos ressources ne sont plus orientées à la hausse, les dotations de l'État aux collectivités sont en baisse... Mais nous ferons mieux avec moins ! C'est notre défi, l'objectif que je me suis fixé, ce qu'attendent de nous nos concitoyens.

## PHILIPPE SAUREL

Président de la Communauté d'Agglomération de Montpellier, Maire de la Ville de Montpellier



Né le 17 décembre 1957 à Montpellier  
Marié - 2 enfants

### Parcours scolaire et professionnel

- 1975 // Baccalauréat au Lycée Joffre (Montpellier)
- 1983 // Diplôme de Chirurgien-dentiste
- Depuis 1984 // Exercice libéral à Montpellier
- Depuis 1996 // Exercice mutualiste Languedoc-Mutualité

### Autres diplômes

- CV - Bactériologie et Virologie Générale (Montpellier I)
- D.U. Socio-économie de la Santé (Montpellier I)
- D.E.U.G. Histoire (Montpellier III)
- D.E.U.G. Histoire de l'Art (Montpellier III)
- D.E.A. Psycho-Sociologie de la Santé (Montpellier III)
- Thèse Histoire : XVIII<sup>e</sup> siècle à Montpellier (Montpellier III) - non terminée

### À la Ville de Montpellier

- Élu Conseiller municipal en 1995, 2001 et 2008
- Adjoint aux Affaires Sociales, à l'Urbanisme, à la Culture

### Au District et à la Communauté d'Agglomération de Montpellier

- Conseiller délégué de 2000 à 2008
- Conseiller communautaire de 2008 à 2014

### Autres mandats

- Élu Conseiller Général de l'Hérault en 1998, 2004, 2011
- Président de l'Institut des Technosciences de l'Information et de la Communication (Montpellier-Béziers)
- Administrateur de l'École Nationale d'Architecture de Montpellier
- Président de l'Association Les Barons de Caravètes

## Le tramway sera votre premier chantier ?

Oui, en priorité, nous finirons le tronçon de la ligne 4 sur le Jeu de Paume. Les travaux débutent dès ce mois de mai. Nous réaliserons ensuite la connexion de la ligne 3 avec la mer. C'est vital pour Montpellier, pour son tourisme et son économie. Quant à la ligne 5, nous allons nous accorder un délai pour revoir son tracé et faire une nouvelle Déclaration d'Utilité Publique.

## Quelles seront vos mesures phares en faveur du développement économique ?

Dès que j'ai été élu Président, j'ai immédiatement stoppé Montpellier Unlimited. Il n'est pas question de priver Montpellier et son agglomération d'une marque ombrelle, mais celle-ci sera moins dépensière et en lien avec les autres collectivités. Avec mes deux Vice-présidentes Isabelle Touzard, déléguée à l'Emploi, aux TPE - PME, à l'Artisanat et à l'Agriculture, et Chantal Marion, déléguée au Développement économique et à l'Attractivité, nous développerons les énergies renouvelables, le numérique, l'économie sociale et solidaire, la silver économie, le tourisme...

“Fiscalité : aucune hausse des taux d'imposition pendant six ans”

## Quelle politique allez-vous mener à l'Agglomération ?

Avec les femmes et les hommes qui m'entourent, nous allons renouveler profondément les idées et les pratiques. Faire de la politique autrement. Nos maîtres mots sont la transparence, le partage, le respect. Je veux glorifier notre territoire au service duquel chacune et chacun doivent se vouer. Je suis susceptible de rassembler sur des objectifs tous les partis politiques. Je prône pour une agglomération où l'intérêt communal, la fonction première de notre Établissement

## Transparence de l'action publique

Philippe Saurel est le seul maire de grandes villes (+ de 200 000 habitants) à avoir signé la charte Anticor 2014<sup>(1)</sup> dès le 19 février où il s'engage à opérer une véritable transparence dans l'exercice de ses fonctions exécutives, à la Ville de Montpellier comme à l'Agglomération. Extraits de quelques-uns de ses engagements :

### • La reconnaissance de l'opposition

«Le signataire s'engage à mettre en place une commission des finances dont il proposera la Présidence à un élu de la minorité».

### • La participation citoyenne

«Le signataire s'engage à mettre en place une Commission Consultative des Services Publics Locaux (...), une Commission de contrôle financier comprenant notamment des élus minoritaires et des citoyens (...) et à rendre public un rapport annuel des travaux de cette Commission (...), à ouvrir aux citoyens les travaux de la commission en charge de l'attribution des subventions qu'il s'engage à mettre en place».

<sup>(1)</sup> Créée en 2002, l'association Anticor rassemble des élus et des citoyens qui luttent contre la corruption. Ses membres ont pour objectif de rendre les citoyens plus vigilants et les hommes politiques plus rigoureux dans leur gestion des affaires publiques.



Public de Coopération Intercommunale, soit notre unique credo. La coopération est le fondement de notre intercommunalité.

## Vous insistez sur la transparence, comment va-t-elle se concrétiser ?

La transparence de l'action publique est fondamentale à mes yeux. C'est pourquoi, d'ailleurs, j'ai signé la charte Anticor 2014 pendant ma campagne des municipales (voir ci-dessus) et que j'ai demandé à mes Vice-présidents d'en faire autant. J'ai pris des engagements sur la publication de ma déclaration d'intérêt et du patrimoine, sur l'éthique des élus, la transparence de nos actions et de nos dépenses, les bonnes pratiques de gestion, sur la démocratie locale...

Je veux inventer des procédures pour impliquer les citoyens dans nos décisions, je

veux qu'ils sachent comment sont utilisées les ressources de l'Agglomération. Une commission de contrôle financier veillera à la bonne et juste utilisation de l'argent public. Cet argent, ce sont les impôts des habitants de l'Agglomération, pas le nôtre.

## Quelle est votre vision de la métropole ?

Je souhaite construire une métropole concertée, pas autocratique, une métropole respectueuse des autres intercommunalités. Je suis favorable à un pôle métropolitain, qui irait du Pic Saint-Loup à la mer et de Lunel à Sète. Sans pour autant les intégrer dans un grand territoire administratif. C'est un territoire de coopération où chacun reste dans son agglomération et passe des conventions avec des objectifs partagés en matière de transport, par exemple, ou d'autres domaines. Toujours dans le respect de chacun.

## 92 élus à votre service

Pour la première fois, les 23 et 30 mars derniers, les 92 conseillers communautaires ont été choisis par les électeurs des 31 communes. Ces derniers ont élu le 15 avril le Président et le 22 avril 15 Vice-présidents de l'Agglomération et 2 conseillers délégués.

Président  
de Montpellier  
Agglomération



**Philippe Saurel**

Président de la  
Communauté  
d'Agglomération  
de Montpellier  
Maire de la Ville  
de Montpellier

/// 56 ans  
Chirurgien-dentiste

15  
Vice-présidents



**Catherine Dardé**

1<sup>ère</sup> Vice-présidente,  
déléguée à la Politique  
de la Ville  
1<sup>ère</sup> adjointe  
de Castelnaud-le-Lez

/// 64 ans  
Retraîtée de la fonction  
publique hospitalière



**Max Lévida**

Vice-président,  
délégué aux Finances  
Adjoint de Montpellier

/// 76 ans  
Professeur d'économie



**Stéphanie Jannin**

Vice-présidente, déléguée  
à l'Aménagement  
et Urbanisme  
1<sup>ère</sup> adjointe de Montpellier

/// 36 ans  
Architecte urbaniste



**Cyril Meunier**

Vice-président,  
délégué à l'Environnement  
Maire de Lattes

/// 51 ans  
Consultant,  
Conseiller général



**Isabelle Guiraud**

Vice-présidente,  
déléguée à l'Administration  
générale, Contentieux  
et Affaires juridiques  
Maire de Saint Jean  
de Védas

/// 52 ans  
Expert comptable



**Laurent Jaoul**

Vice-président,  
délégué à la Proximité -  
Relations aux usagers  
Maire de Saint-Brès

/// 55 ans  
Journaliste



**Bernard Travier**

Vice-président,  
délégué à la Culture  
Conseiller municipal  
de Montpellier

/// 63 ans  
Magistrat honoraire



**Isabelle Gianiel**

Vice-présidente,  
déléguée aux Transports  
et Mobilité  
Conseillère municipale  
de Pérols

/// 44 ans  
Ingénieur-conseil



**Rabii Youssous**

Vice-président,  
délégué à l'Espace public  
Conseiller municipal  
de Montpellier

/// 36 ans  
Agent hospitalier



**Jean-Luc  
Meissonnier**

Vice-président,  
délégué aux Sports et  
Traditions  
Maire de Baillargues

/// 55 ans  
Gérant de société



**Isabelle Touzard**

Vice-présidente,  
déléguée à l'Emploi -  
TPE et PME - Artisanat  
et Agriculture  
Maire de Murviel-  
lès-Montpellier

/// 50 ans  
Directrice adjointe  
de Sup Agro Montpellier



**Pierre Bonnal**

Vice-président,  
délégué aux Ressources  
humaines  
Maire du Crès

/// 63 ans  
Retraité de la sécurité  
sociale, Conseiller général



**René Revol**

Vice-président,  
délégué à la Politique de  
l'Eau et Milieux aquatiques  
Maire de Grabels

/// 66 ans  
Professeur retraité



**Chantal Marion**

Vice-présidente, déléguée  
au Développement  
économique et Attractivité  
Conseillère municipale  
de Montpellier

/// 66 ans  
Docteur en pharmacie



**Noël Ségura**

Vice-président,  
délégué au Logement  
Maire de Villeneuve-  
lès-Maguelone

/// 56 ans  
Fonctionnaire territorial

## Les conseillers délégués



**Abdi El Kandoussi**

Délégué à la  
Communication  
Adjoint de Montpellier  
/// 40 ans  
Architecte



**Jean-François Audrin**

Délégué à la Protection  
des animaux  
Maire de Saint Georges  
d'Orques  
/// 49 ans  
Vétérinaire

## Les conseillers communautaires



**Aline Destailats**

Conseillère municipale  
de Baillargues  
/// 41 ans  
Directrice d'école



**Arnaud Moynier**

Maire de Beaulieu  
/// 34 ans  
Directeur commercial



**Jean-Pierre Grand**

Maire de  
Castelnaud-le-Lez  
/// 63 ans  
Gérant de société



**Thierry Dewintre**

Adjoint  
de Castelnaud-le-Lez  
/// 59 ans  
Expert-comptable



**Henri Rouilleault**

Conseiller municipal  
de Castelnaud-le-Lez  
/// 67 ans  
Retraité



**Gilbert Pastor**

Maire de Castries  
/// 66 ans  
Retraité de l'industrie  
pharmaceutique



**Éric Penso**

Maire de Clapiers  
/// 49 ans  
Principal adjoint de  
l'Éducation nationale



**Régine Illaire**

Maire de Courmonsec  
/// 59 ans  
Chargée de gestion  
auprès d'un bailleur  
social



**Thierry Breysse**

Maire de  
Courmonterral  
/// 63 ans  
Médecin généraliste



**Jacques Martinier**

Maire de Fabrègues  
/// 58 ans  
Directeur général  
des services



**Mylène Fourcade**

Adjointe de Fabrègues  
/// 45 ans  
Gérante de société



**Claire Jabado**

Conseillère municipale  
de Grabels  
/// 46 ans  
Cadre logistique  
industrielle



**Renaud Calvat**

Maire de Jacou  
/// 43 ans  
Chargé de  
communication



**Jean-Luc Savy**

Maire de Juvignac  
/// 46 ans  
Mise en disponibilité



**Marie-Pierre  
Padelou**

Adjointe de Juvignac  
/// 50 ans  
Directrice de projet  
dans l'industrie  
pharmaceutique



**Rosy Buono**

Conseillère municipale  
de Lattes  
/// 69 ans  
Retraîtée



**Carole Donada**

Conseillère municipale  
de Lattes  
/// 57 ans  
Sans profession



**Jean-Noël  
Fourcade**

Conseiller municipal  
de Lattes  
/// 37 ans  
Ingénieur hydraulicien



**Éric Pastor**

Conseiller municipal  
de Lattes  
/// 55 ans  
Kinésithérapeute



**Roger Caizergues**

Maire de Lavérune  
/// 67 ans  
Retraité



**Marie-Christine  
Panos**

Conseillère municipale  
du Crès  
/// 52 ans  
Directrice d'EHPAD



**Joël Raymond**

Maire de Montaud  
/// 42 ans  
Chargé de mission  
DREAL LR



**Michel Fraysse**

Maire de Montferrieux-  
sur-Lez  
/// 70 ans  
Agriculteur



**Fabien Abert**

Adjoint de Montpellier  
/// 24 ans  
Etudiant Science po



**Lorraine Acquier**

Adjointe de Montpellier  
/// 34 ans  
Responsable service  
presse



**Guy Barral**

Conseiller municipal  
de Montpellier  
/// 65 ans  
Bibliothécaire retraité



**Valérie Barthas-  
Orsal**

Conseillère municipale  
de Montpellier  
/// 51 ans  
Professeur des écoles

# Événement d'agglo



Le 22 avril, les conseillers communautaires ont élu les 15 Vice-présidentes et Vice-présidents de l'Agglomération.

## Les conseillers communautaires (suite)



**Maud Bodkin**  
Conseillère municipale de Montpellier  
/// 18 ans  
Étudiante en Droit



**Sabria Bouallaga**  
Adjointe de Montpellier  
/// 33 ans  
Aide-soignante CHRU



**Anne Brissaud**  
Conseillère municipale de Montpellier  
/// 36 ans  
Chef d'entreprise en psychosociologie



**Gérard Castre**  
Adjoint de Montpellier  
/// 70 ans  
Président d'associations



**Robert Cotte**  
Conseiller municipal de Montpellier  
/// 64 ans  
Professeur de philosophie



**Christophe Cour**  
Adjoint de Montpellier  
/// 51 ans  
Chef d'entreprise



**Jean-Luc Cousquer**  
Conseiller municipal de Montpellier  
/// 64 ans  
Inspecteur académique



**Titina Dasylla-Peyrin**  
Adjointe de Montpellier  
/// 33 ans  
Comptable



**Véronique Demon**  
Conseillère municipale de Montpellier  
/// 51 ans  
Directrice médecine du travail



**Henri De Verbizier**  
Conseiller municipal de Montpellier  
/// 71 ans  
Commercial honoraire



**Jean-Marc Di Ruggiero**  
Conseiller municipal de Montpellier  
/// 58 ans  
Médecin ORL



**Michèle Dray-Fitoussi**  
Conseillère municipale de Montpellier  
/// 50 ans  
Assistante juridique, Conseillère générale



**Julie Frèche**  
Conseillère municipale de Montpellier  
/// 33 ans  
Fonctionnaire territoriale



**Clare Hart**  
Conseillère municipale de Montpellier  
/// 49 ans  
Chef d'entreprise



**Sonia Kerangueven**  
Conseillère municipale de Montpellier  
/// 32 ans  
Manager Télécom



**Pascal Krzyzanski**  
Adjoint de Montpellier  
/// 48 ans  
Electricien



**Chantal Lévy-Rameau**  
Adjointe de Montpellier  
/// 54 ans  
Dermatologue



**Mustapha Majdoul**  
Conseiller municipal de Montpellier  
/// 53 ans  
Chef d'entreprise



**Jérémie Malek**  
Conseiller municipal de Montpellier  
/// 42 ans  
Travailleur social



**Isabelle Marsala**  
Adjointe de Montpellier  
/// 55 ans  
Artiste peintre



**Hervé Martin**  
Conseiller municipal de Montpellier  
/// 44 ans  
Enseignant



**Patricia Miralles**  
Adjointe de Montpellier  
/// 46 ans  
Adjointe territoriale



**Jean-Pierre Moure**  
Conseiller municipal de Montpellier  
/// 64 ans  
Retraité de la fonction publique, Conseiller général



**Caroline Navarre**  
Conseillère municipale de Montpellier  
/// 47 ans  
Chef d'entreprise



**Véronique Perez**  
Conseillère municipale de Montpellier  
/// 51 ans  
Commerçante



**Khanthaly Phouthasang**  
Conseillère municipale de Montpellier  
/// 37 ans  
Attachée de presse



**Marie-Hélène Santarelli**  
Adjointe de Montpellier  
/// 55 ans  
Médecin radiologue



**Sauveur Tortorici**  
Adjoint de Montpellier  
/// 58 ans  
Commerçant





## de vidéos

Retrouvez les conseils d'agglomération des 15 et 22 avril sur [montpellier-agglo.com/video-conseil](http://montpellier-agglo.com/video-conseil)



**Annie Yague**  
Adjointe de Montpellier  
/// 59 ans  
Chef d'entreprise



**Perla Danan** ■  
Conseillère municipale de Montpellier  
/// 65 ans  
Cadre de l'industrie pharmaceutique



**Jacques Domergue** ■  
Conseiller municipal de Montpellier  
/// 61 ans  
Chirurgien



**Gérard Lannelongue** ■  
Conseiller municipal de Montpellier  
/// 66 ans  
Chef d'entreprise



**Alex Larue** ■  
Conseiller municipal de Montpellier  
/// 40 ans  
Avocat



**Djamel Boumaaz** ■  
Conseiller municipal de Montpellier  
/// 36 ans  
Conducteur receveur TaM



**France Jamet** ■  
Conseillère municipale de Montpellier  
/// 53 ans  
Secrétaire juridique, Conseillère régionale



**Jean-Pierre Rico**  
Maire de Pérols  
/// 53 ans  
Ingénieur grand projet



**Michelle Cassar**  
Maire de Pignan  
/// 57 ans  
Attachée territoriale



**Thierry Quilès**  
Adjoint de Pignan  
/// 47 ans  
Technicien territorial



**Jean-Marc Lussert**  
Maire de Prades le Lez  
/// 53 ans  
Professeur d'université, ingénieur



**Geniès Balazun**  
Maire de Restinclières  
/// 28 ans  
Juriste



**Jackie Galabrun-Boulbes**  
Maire de Saint-Drézéry  
/// 57 ans  
Responsable fabrication industrie graphique



**Yvon Pellet**  
Maire de Saint Geniès des Mourgues  
/// 61 ans  
Retraité du secteur bancaire



**Éric Petit**  
Adjoint de Saint Jean de Védas  
/// 56 ans  
Ingénieur arts et métiers



**Joël Vera**  
Maire de Saussan  
/// 55 ans  
Directeur de travaux publics



**Eliane Lloret**  
Maire de Sussargues  
/// 52 ans  
Attachée territoriale



**Pierre Dudieuzère**  
Maire de Vendargues  
/// 66 ans  
Retraité



**Chantal Clarac**  
Conseillère municipale de Villeneuve-lès-Maguelone  
/// 59 ans  
Retraîtée de la défense

### Groupes politiques

- Groupe majoritaire d'intérêt communal de l'Agglomération de Montpellier
- Groupe d'opposition citoyen droite centre société civile
- Groupe d'opposition Front National

### LA COMMISSION D'APPEL D'OFFRES (CAO)

Elle est composée de cinq membres titulaires et cinq membres suppléants, élus le 22 avril par le Conseil communautaire. À l'issue des procédures de publicité et de mise en concurrence définies par le cadre des marchés publics, elle attribue les marchés nécessaires au fonctionnement de la Communauté d'Agglomération de Montpellier et à la mise en œuvre de ses projets.

• **Représentant du Président :** Bernard Travier

• **Membres titulaires :** Pierre Bonnal, Rosy Buono, Guy Barral, Marie-Pierre Pasdelou, Robert Cotte

• **Membres suppléants :** Catherine Dardé, Gérard Castre, Chantal Marion, Joël Raymond, Pascal Krzyzanski

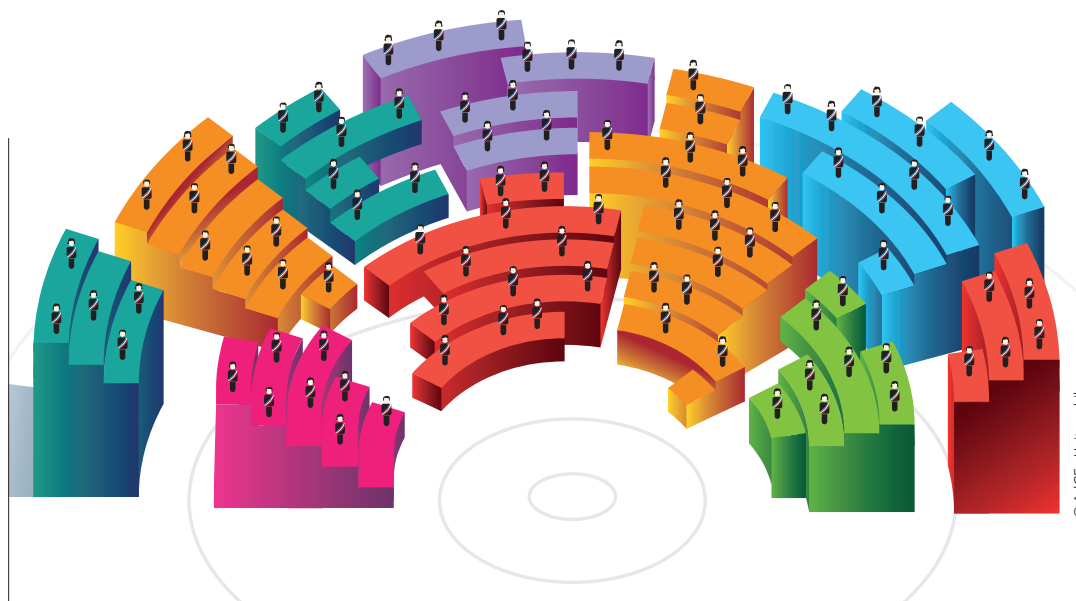
*Les 15 commissions de la Communauté d'Agglomération de Montpellier seront constituées lors du conseil communautaire du lundi 19 mai.*

# Montpellier Agglomération, comment ça marche ?

Collectivité de proximité, la Communauté d'Agglomération de Montpellier rassemble 31 communes et gère un nombre croissant de services publics locaux. Elle intervient dans la vie quotidienne des 420 000 habitants de son territoire. Explications.

Montpellier Agglomération, la Communauté d'Agglomération de Montpellier, est un Établissement Public de Coopération Intercommunale (EPCI) regroupant 31 communes. Créée en 2001<sup>(1)</sup>, cette collectivité de proximité vise à organiser de façon rationnelle le territoire. Elle exerce en lieu et place de ses communes membres un certain nombre de compétences définies par ses statuts. Les conseillers communautaires, élus par les habitants de l'agglomération depuis cette année, siègent au sein du conseil communautaire, l'organe délibérant de Montpellier Agglomération. Le nombre de ces conseillers est établi selon la population des communes membres, dont au moins un siège pour chaque commune. Le conseil se réunit au minimum une fois par trimestre en séances publiques. Des commissions spécialisées, composées de conseillers communautaires et de conseillers municipaux, sont instituées pour préparer les projets de délibération et les dossiers qui sont soumis au conseil communautaire.

<sup>(1)</sup> En 1965, création du District avec 12 communes



© AdCF - Unitemobile

## CONSEIL COMMUNAUTAIRE



## BUREAU

composé du Président, de 15 Vice-présidents et de 2 conseillers délégués



### Le Président



Élu parmi les conseillers communautaires, il est l'exécutif de la communauté. Il fixe l'ordre du jour et préside les séances du conseil, met en œuvre les décisions avec l'aide de ses services, décide des dépenses à engager. Chef des services de la communauté, il représente cette dernière en justice.



### Les Vice-présidents

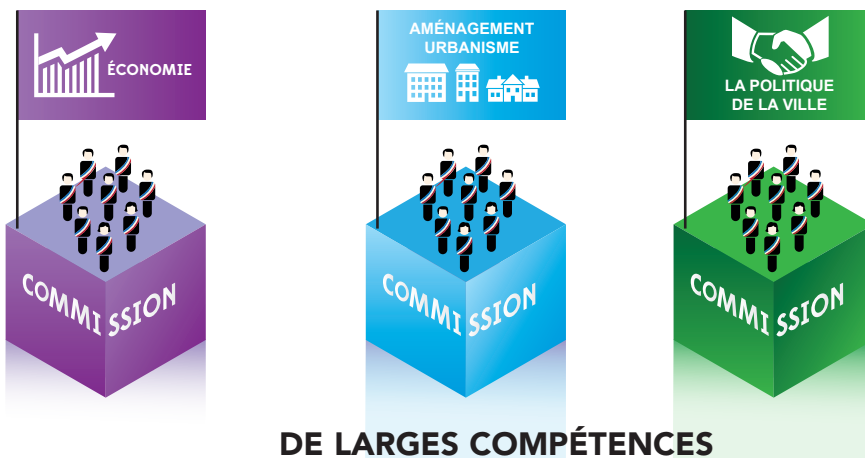


Ils représentent le Président pour l'exercice des différentes compétences de la communauté. La loi encadre leur nombre selon l'effectif du conseil communautaire, sans que ce nombre puisse dépasser 15.



## Un territoire solidaire

31 communes, 421,2km<sup>2</sup>, 420 000 habitants...  
La Communauté d'Agglomération veille à développer le territoire de façon harmonieuse et cohérente afin de répondre efficacement aux besoins quotidiens des habitants.



### DE LARGES COMPÉTENCES

Conformément à la loi (12 juillet 1999), Montpellier Agglomération est dotée de

#### 4 compétences obligatoires :

- Développement économique
- Aménagement de l'espace communautaire et organisation de la mobilité
- Équilibre social de l'habitat
- Politique de la Ville

#### 5 compétences optionnelles :

- Assainissement des eaux usées
- Protection et mise en valeur de l'environnement, élimination et valorisation des déchets ménagers et déchets assimilés, soutien aux actions de maîtrise de l'énergie
- Construction et gestion d'équipements culturels et sportifs d'intérêt communautaire

- Création, aménagement, entretien de la voirie d'intérêt communautaire et des parcs de stationnement
- Eau potable

#### 7 compétences supplémentaires :

- Services funéraires
- Service de fourrière animale
- Lutte contre les inondations
- Développement et gestion des réseaux d'acheminement de l'eau brute
- Étude et réalisation de toutes opérations de travaux susceptibles de favoriser le développement de la Communauté d'Agglomération
- Réseaux à très haut débit
- Préservation de l'Étang de l'Or

## Quelques chiffres

- **2**, c'est le nombre d'élus qui ont présidé Montpellier Agglomération depuis sa création : Georges Frèche de 2001 à 2010 et Jean-Pierre Moure de 2010 à 2014.
- **1410**, c'est le nombre d'agents de Montpellier Agglomération, transférés par les communes ou recrutés par la communauté. Cette administration exerce les compétences de l'EPCI et met en œuvre ses projets au service des habitants du territoire.
- **780,6 millions**, c'est le montant en euros du budget primitif 2014 de Montpellier Agglomération voté lors du conseil communautaire du 19 décembre 2013.
- **2 456**, c'est le nombre de communautés en France en 2013 qui rassemblent 36 049 communes et représentent 60,89 millions de Français.

**d'infos**  
[montpellier-agglomeration.com/connaître](http://montpellier-agglomeration.com/connaître)



## trAnsPort

ACCÉDER À TOUS LES SERVICES TAM  
DEPUIS UNE CARTE UNIQUE



Acheter des titres de transports, recharger son abonnement, prendre le tramway, utiliser un vélomag', louer une voiture Modulauto, tout cela est désormais possible grâce à une carte unique, baptisée EMMA (Espace Multimodal de Montpellier Agglomération). Lancée en avril par Montpellier Agglomération, sous forme de carte (photo) ou de clé USB, elle permet aux usagers d'accéder à tous les services de mobilité proposés sur le territoire et de simplifier les démarches nécessaires.

En plus de cette carte, TaM a mis en ligne un nouveau site internet ([tam-voyages.com](http://tam-voyages.com)), permettant, par exemple, d'optimiser ses déplacements en direct, depuis son smartphone, en fonction des perturbations du trafic, de vérifier la disponibilité des places dans un parking tramway ou même de prendre rendez-vous avec un conseiller dans une agence TaM. Pour plus d'informations sur l'entreprise TaM, les internautes peuvent continuer à consulter le site [tam-way.com](http://tam-way.com).



## Opération le Chai des possibles

La Bulle Bleue a lancé une opération de crowd-funding sur la plateforme de financement participatif KissKissBankBank pour rénover le chai du Mas de Prunet à Montpellier en théâtre dédié aux personnes en situation de handicap. Soutenu notamment par Montpellier Agglomération, cet Établissement et Service d'Aide par le Travail (ESAT) invite les internautes à participer à l'achat des fauteuils et du gradin de ce lieu de fabrique artistique et culturelle. Le Chai des possibles ouvrira en décembre 2015.

[kisskissbankbank.com/le-chai-des-possibles](http://kisskissbankbank.com/le-chai-des-possibles)

## Montpellier Agglomération présente à Cap Urba

Du 20 au 22 mai, la Communauté d'Agglomération de Montpellier participera, pour la première fois, à Cap Urba, le salon national de l'aménagement et des projets urbains, qui tient sa seconde édition à Lyon. La collectivité y présentera son projet de Cité Intelligente, qui a pour but de faciliter le quotidien de ses habitants dans les prochaines années et de stimuler l'économie par l'innovation. Ce sera aussi l'opportunité d'échanger avec d'autres collectivités territoriales déjà engagées, comme Montpellier Agglomération, dans le développement de solutions intelligentes pour leur territoire dans les domaines, par exemple, des transports ou de la gestion des risques.

## Du 21 au 22 mai

Hydrogaïa, le salon international de l'eau, organisé par Montpellier Events s'installera au Parc des Expositions à Pérols. Ce rendez-vous incontournable des professionnels et des acteurs de la filière s'intéresse, cette année, à la thématique des défis de l'eau en milieu urbain. Sur son stand, Montpellier Agglomération, partenaire de l'événement, présentera ses actions et ses principaux projets en la matière.



## Michel Hilaire décoré de la Légion d'Honneur



Le Conservateur général du musée Fabre de Montpellier Agglomération va prochainement recevoir la Légion

d'Honneur, au grade de Chevalier, dans le contingent du ministère de la Communication et de la Culture d'Aurélie Filippetti. Cette distinction honorifique vient récompenser près de 30 ans passés au service de l'art, pour celui qui a pris la tête du musée Fabre en 1992.

# Les médiathèques font leur Comédie du Livre

Du 22 au 25 mai, la 29<sup>e</sup> Comédie du Livre emmène le public dans le Grand Nord. Le réseau des médiathèques de l'Agglomération sera une des nombreuses étapes de ce voyage à la rencontre des plus célèbres auteurs venus du froid.

35 écrivains islandais, norvégiens, suédois, danois et finlandais ont été invités par la Ville de Montpellier pour cette nouvelle édition de la Comédie du Livre qui met les littératures nordiques à l'honneur. Avec le succès de la trilogie *Millenium* de Stieg Larsson, le polar est devenu le genre le plus connu des pays du Nord. Maj Sjöwall, la fondatrice de cette tradition littéraire, avec Per Wahlöö entre 1965 et 1975, sera présente sur la Comédie entourée de ses brillants héritiers : Arnaldur Indridason, Árni Thórarinnsson, Gunnar Staalesen... Mais aussi de nombreux autres auteurs incarnant l'écriture féminine, la littérature jeunesse ou celle des découvertes et des voyages.



© Peter Knudson

La Suédoise Maj Sjöwall, précurseur du polar scandinave, sera une des vedettes des littératures nordiques à la Comédie du Livre.

## Rencontres et dédicaces

Ils seront au total 250 écrivains et dessinateurs de tous horizons pendant ces 3 jours à présenter et dédicacer leurs derniers ouvrages au public. Les librairies et les médiathèques participent activement à cette grande fête du livre (voir ci-contre). Sur le stand du réseau des médiathèques de l'Agglomération, le public pourra également profiter d'un espace lecture, d'un espace jeux (vidéo et de société) et d'un espace numérique. Sur ce dernier seront présentés les services du réseau, grâce à des bornes interactives, et le nouveau site internet des médiathèques.

## Les littératures nordiques programmées par les médiathèques

### Les 23, 24 et 25 mai

• **Exposition de dessins** de Tommi Musturi. Plongez dans l'univers coloré et farfelu de Tommi Musturi, artiste et auteur de bandes dessinées finlandais.

Stand du réseau des médiathèques de Montpellier Agglomération

### Vendredi 23 mai

• **Projection du documentaire «Largo»**, avec Xavier Dorison et Jean Van Hamme.

Auditorium du musée Fabre, 20h30

### Samedi 24 mai

• **Atelier d'écriture ludique** (à partir de 8 ans).

Stand du réseau des médiathèques de Montpellier Agglomération, 10h30

### Pour l'amour des mots :

rencontre avec Étienne Klein.

Auditorium du musée Fabre, 11h30

• **Atelier** avec l'auteur finlandais de bandes dessinées Tommi Musturi (tout public, à partir de 13 ans).  
Forum, 14h

• **Rencontre «Le polar polaire»**, par l'association La Noir' Røde.  
Auditorium du musée Fabre, 16h et buffet nordique sur le stand du réseau des médiathèques de Montpellier Agglomération, à la suite de la rencontre

• **Conte «Uloga ! Uloga ! »** par la conteuse danoise Margrethe Hojlund (à partir de 6 ans).  
Stand Rencontres jeunesse, 16h

### Dimanche 25 mai

• **«À la découverte du monde polaire»** par la conteuse danoise Margrethe Hojlund (à partir de 7 ans).

Stand Rencontres jeunesse, 11h

• **Rencontre «Fantasy»**, avec Jérôme Noirez, Jean-Louis Fetjaine et Laurent Kloetzer.  
Auditorium du musée Fabre, 14h

• **Conte «Nuit du nord»** par la conteuse danoise Margrethe Hojlund (adolescents et adultes).  
Auditorium du musée Fabre, 16h

En partenariat avec la Comédie du Livre, le réseau des médiathèques de Montpellier Agglomération, la librairie Sauramps et le musée Fabre.



© Tommi Musturi

Les dessins de Tommi Musturi à découvrir sur le stand des médiathèques.

**+d'infos**  
mediatheque.  
montpellier-agglo.com

## LA TÊTE DANS LES ÉTOILES À COURNONSEC

Le Planétarium Galilée de Montpellier Agglomération organise, le **23 mai** à Cournonsec, un nouveau rendez-vous de « L'Agglo dans les étoiles ».

De 19h à minuit, les participants observeront le ciel et les astres à l'œil nu et à l'aide de télescopes. Une séance pour toute la famille, guidée et commentée par des professionnels de l'astronomie. *(En cas de mauvaises conditions météorologiques, la soirée pourra se dérouler partiellement ou être annulée).*



**+d'infos**  
[planetarium-galilee.montpellier-agglo.com](http://planetarium-galilee.montpellier-agglo.com)

# 50 €

**c'est le montant versé à chaque foyer par Montpellier Agglomération pour l'achat d'un lombricomposteur <sup>(1)</sup>.**

Un outil efficace pour réduire le poids de sa poubelle, valoriser ses déchets alimentaires et obtenir un compost de qualité, grâce à l'action de vers très voraces. Placés à l'intérieur du lombricomposteur, ils grignotent déchets de cuisine (à l'exception des déchets carnés et de poissons), plantes d'ornement fanées, papiers absorbants, petits cartons d'emballage...

<sup>(1)</sup> réservé aux résidences collectives, sur présentation de la facture originale d'achat et après signature d'une convention.

**+d'infos**  
Pour en savoir plus sur cette opération et obtenir la liste des revendeurs agréés, contacter le 0 800 88 11 77 (appel gratuit) ou envoyer un mail à : [gestiondechets@montpellier-agglo.com](mailto:gestiondechets@montpellier-agglo.com)



## ParTenaRiatS

### LATTARA TISSE SON RÉSEAU À L'ÉCHELLE EUROPÉENNE

Après avoir fédéré, en 2012, 12 sites et musées régionaux au sein du réseau d'Histoire et d'Archéologie de Montpellier et ses environs, le site archéologique Lattara-musée Henri Prades a rejoint, depuis avril, un réseau européen. Celui-ci rassemble d'autres sites emblématiques tels que le Kelten Römer (Allemagne), le Laténium (Suisse), Bibracte (France) et le musée du Puig Sant Audreu (Espagne). Cet accord permettra à Lattara de conclure de nouveaux partenariats avec des établissements de référence en vue de ses prochaines expositions et de développer sa notoriété à l'échelle européenne.

## En course contre le cancer du sein

Le départ de la 6<sup>e</sup> édition de la Montpellier Reine sera donné le **dimanche 25 mai** à 11h depuis les Jardins du Peyrou. Cette course caritative, organisée par l'association «La Montpellier-Reine a du cœur», en partenariat avec Montpellier Agglomération, soutient les femmes atteintes d'un cancer du sein et sensibilise à l'importance du dépistage. L'an dernier, 3600 personnes ont parcouru les 4,51 km de l'épreuve qui attire, chaque année, de plus en plus d'adeptes. L'intégralité des dons sera reversée à différentes associations, comme Étincelle, la Ligue contre le Cancer, l'Institut du Cancer de Montpellier, le Comité Féminin de l'Hérault et Montpellier Institut du Sein.



## Création d'entreprise ////



Lundi 2 juin, c'est la date du Printemps de la création d'entreprise, organisé par l'Association Euro-méditerranéenne pour le Travail (AETE) et soutenu par Montpellier Agglomération, à Pierres Vives de 10h à 17h. Pendant une journée, une trentaine de professionnels de l'accompagnement seront présents pour conseiller les porteurs de projets, créateurs ou repreneurs d'entreprises. En 2012, plus de 500 candidats ont été reçus, 120 ont bénéficié d'un accompagnement qui a débouché sur la création de 85 nouvelles entreprises.

Entrée libre

## twitt'Agglo



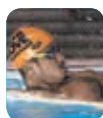
[NATATION]

Deux nageuses de l'ASPTT Montpellier sur le podium du 100 m brasse : Claire Polit championne de France et Fanny Deberghes médaillée de bronze.



[RAP]

Le rappeur montpelliérain Khalid qui vient de sortir Black Jocond fera la première partie de La Rumeur le 21 mai au Rockstore.



[SAUVETAGE]

Pour trouver un job cet été, le club Aqualove Sauvetage propose deux formations : surveillant de baignade et BNSSA. [aqualove.fr](http://aqualove.fr)



[FESTIVAL ENTR'2 MARCHES]

Le Passager, un film du Montpelliérain Sébastien Giraud, sélectionné au Festival International du Court-Métrage sur le Handicap (19-23 mai).



[SABLE]

Beach pro, perfection ou camp : le Montpellier Beach-Volley propose des stages de tous niveaux cet été. [montpellierbeachvolley.fr](http://montpellierbeachvolley.fr)



[PRISON]

Sortie du livre photos «Carabanchel, les ombres du franquisme» (Ed. Trans Photographique Press) du Lattos Jean-Yves Gargadennec.



[MONTPELLIER AGGLO TRIATHLON]

Le club remporte le titre de Champion de France de Duathlon Junior par équipe grâce à Pierre Branchoux, Anthony Nizard et Bastien Chapeau.

## Parrainez un étudiant international

Depuis 2011, le CROUS de Montpellier, en partenariat notamment avec les 3 universités du territoire et Montpellier Agglomération, propose à des étudiants bénévoles de parrainer un étudiant étranger. Leur rôle est d'accueillir ces nouveaux venus, de les guider dès leur arrivée et pendant les premiers mois et de les accompagner pour accomplir les différentes démarches administratives, afin de leur garantir une installation dans les meilleures conditions. Chaque marraine ou parrain est mis en contact avec 1 à 3 filleuls.



Les inscriptions sont possibles jusqu'au 15 juillet sur [parrainage-international-montpellier.fr](http://parrainage-international-montpellier.fr)

# Portfolio



Laurent Ballesta /// biologiste et photographe marin, plongeur.  
Né le 15 mai 1974 à Montpellier

## “ L'âme d'un explorateur, ”

Il a l'accent chantant des enfants du pays. Fasciné par les expéditions du commandant Cousteau, Laurent Ballesta commence la plongée à 13 ans, à l'ASPTT de Montpellier. Il est aujourd'hui un des meilleurs naturalistes du monde sous-marin, spécialiste des plongées autonomes à plus de 100 mètres, talentueux photographe et conteur d'histoires. « *Un défi de plongée, un scoop photo et une révélation scientifique : c'est ma trilogie* », explique celui qui se définit avant tout comme « *un explorateur* ». Du bassin de Thau à la Polynésie, il cherche dans les fonds marins ce qui n'a encore jamais été montré. Attaché à ses racines, situées entre Vendargues, Montpellier et Carnon, il s'est fait connaître en explorant la biodiversité locale, avant de parcourir le monde pour Ushuaïa et Paris Match. Aujourd'hui, il triomphe avec son film sur le cœlacanthe, un poisson venu de la préhistoire, primé et diffusé sur Arte en prime time. Une vie de passionné.

8 personnes travaillent pour Andromède, en plus de mes deux associés.  
Nous nous sommes installés à Carnon en 2011, après avoir passé 8 ans dans la pépinière de l'Université de Montpellier 2, où j'ai fait mes études de biologie marine. La société a une activité de bureau d'études, de vulgarisation scientifique et de club de plongée.





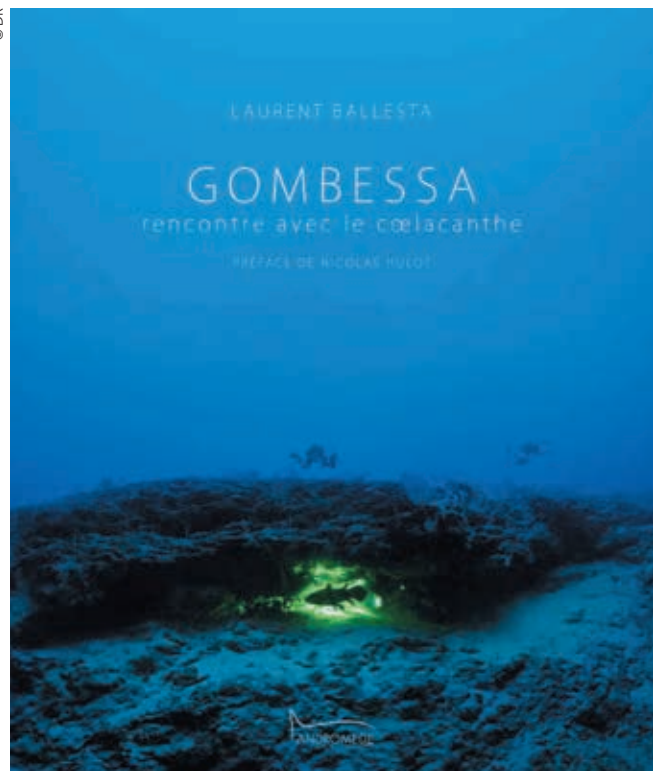
# Eric Laurent Ballesta



*Le nautilus fait rêver les plongeurs : il peut remonter de 500 mètres sans décompression ! Celui-là est resté collé à mon caisson d'appareil photo un long moment. Les paliers de décompression durent plusieurs heures après une plongée à 100 mètres. J'ai le temps de contempler la vie sous-marine autour de moi...*

# Portfolio Mon Agglo en photos

Je suis ici avec Nicolas Hulot sur le fleuve Amazone. J'ai travaillé sur 35 émissions d'Ushuaïa, pendant 12 ans, dans le monde entier : lac Baïkal, Indonésie, Polynésie...



Ce livre, « Gombessa, rencontre avec le cœlacanthe » est celui dont je suis le plus fier. Personne n'avait jamais filmé ce poisson qui vit à plus de 100m de profondeur, et qui est un maillon essentiel de l'évolution des espèces. Ce projet m'a pris 5 ans. Il en est aussi sorti un film.

“ J'ai commencé à plonger sur le littoral, de Carnon à Palavas. La biodiversité locale a fourni la livre. Aujourd'hui, je plonge partout dans le monde, je voyage beaucoup et j'aime d'autant plus



L'aquarium Mare Nostrum m'a demandé cette photo d'œil de baleine pour l'espace dédié aux enfants, « au cœur de la vie marine ». Je fais régulièrement des conférences dans cet établissement de l'Agglomération.



J'ai beaucoup photographié la vie sous-marine de la Buège, au nord de Montpellier. J'y ai découvert une crevette bleue inconnue, que je n'ai revue qu'une fois, au lac du Salagou. C'est une photo prise dans cette rivière qui m'a permis d'être publié dans Paris Match, à qui j'ai vendu 140 photos depuis.

Après avoir cherché pendant des années, j'ai réussi à acheter une cabane au bord de l'étang de l'Or. Je suis à 5 minutes de la cuisine de ma grand-mère à Vendargues, de l'aéroport, de ma société à Carnon, à 10 minutes de Montpellier, et en même temps, en pleine nature. C'est idéal.

matière de mon premier  
revenir à la maison ””



## Quand jeunes et seniors cohabitent

**D'un côté, des seniors qui disposent de chambres vides dans leurs maisons. De l'autre, des jeunes qui peinent à se loger. L'association Concorda Logis, qui fête ses 10 ans, les met en relation pour des cohabitations intergénérationnelles, où le lien compte autant que l'intérêt financier.**

Simone Bouheret a 80 ans et la retraite dynamique, avec ses activités de reliure, de gymnastique et les visites régulières de sa famille. Parfaitement autonome, elle veut rester dans la maison où elle vit depuis 50 ans, une villa du quartier Clémentville, avec 7 chambres et trois salles de bains. « À la mort de mon mari, il y a trois ans, mes revenus ont baissé », explique-t-elle, « alors je me suis dit que je pourrais louer une chambre, pour compenser un peu, et parce que ça fait de la vie ! ». Elle contacte l'association Concorda Logis, qui met en relation seniors et jeunes en recherche de logement. Héloïse Keller, 20 ans, étudiante en 1<sup>ère</sup> année d'arts plastiques, hébergée chez elle. « J'ai vécu dans une famille nombreuse, je ne me voyais pas rester seule, et la cohabitation avec d'autres étudiants ne m'aurait pas permis de travailler au calme », explique-t-elle. Toutes les deux partagent parfois des repas. Héloïse aide Simone pour l'informatique, qui lui donne des recettes.



Héloïse apporte une aide précieuse en informatique à Simone qui l'héberge.

### Échanges de services

Comme Héloïse et Simone, 56 jeunes et seniors ont été mis en relation cette année par Concorda Logis, qui les aide à contractualiser leur cohabitation. « On ne parle pas de loyer, mais de participation aux frais, qui peut varier aussi en fonction des services et moments partagés par le jeune », explique sa directrice et fondatrice, Oana Barré. De 60 à 220€, cette participation est bien inférieure au coût d'un studio ou même d'une colocation, mais implique un engagement. « J'ai une senior qui est malvoyante. Le jeune qu'elle héberge, lui lit son courrier ou l'aide à faire ses courses, mais il ne s'agit pas de se substituer à un auxiliaire de vie, on est plutôt dans le rôle du petit-fils », poursuit Oana Barré. Les motivations des jeunes qui recourent à cette solution sont diverses : parler le français pour des étudiants étrangers, se rassurer pour des jeunes qui quittent le nid familial, limiter les frais de logement... L'association les sélectionne après des entretiens poussés, ce qui rassure les seniors.

### Un remède à l'éclatement des familles

Dans l'agglomération, les expériences d'habitat intergénérationnel se multiplient, sous différentes formes : Habitat et Humanisme aménage une maison de retraite, des logements étudiants et des logements familiaux sur un même site aux Beaux-Arts. La Mutualité Française a installé au même endroit une crèche et une maison de retraite, aux Grisettes à Montpellier. « Les expériences intergénérationnelles favorisent le lien, distendu par l'éclatement et l'éloignement des familles », explique Pauline Orain, de l'association I.PEICC, organisatrice de rencontres européennes sur le thème en avril. Une solution qui trouve sa place à Montpellier, où les nouveaux arrivants sont 6000 chaque année, et de tous les âges.

### + d'infos

Les seniors intéressés pour la rentrée prochaine peuvent contacter dès maintenant **Concorda Logis**

Tél. 04 67 54 95 12

[concordalogis.com](http://concordalogis.com)

# Une dose de **prévention** avant de se mettre à l'eau !

Mieux prévenir les risques, c'est l'objectif de la 2<sup>e</sup> édition de l'opération «30 jours de prévention des noyades», lancée par Montpellier Agglomération, du 16 mai au 15 juin. Des activités et des animations pour sensibiliser tous les habitants, en particulier les plus jeunes, à l'approche de l'été.



Les maîtres-nageurs sauveteurs du réseau des piscines de Montpellier Agglomération animeront des ateliers d'initiation aux gestes de premiers secours.

«Après une longue exposition au soleil, je me mouille progressivement avant de rentrer dans l'eau». «Je fais attention aux jeux en apnée». «Je reste sous la surveillance constante d'un adulte»... Autant de bons réflexes à suivre, pour une baignade en toute sécurité, à la piscine comme à la mer, mais qui ne sont pas toujours respectés.

## Diminuer le nombre de noyades

Des jeux, des initiations au sauvetage et à la profondeur, des tests anti-panique... plus de 20 activités gratuites<sup>(1)</sup> seront proposées, aux enfants et aux adultes, tout au long de l'opération «30 jours de prévention des noyades» dans les piscines de l'agglomération et d'autres équipements. «Nous développons un véritable projet pédagogique, autour des enfants, qui n'est pas uniquement centré

sur le divertissement, explique Laurence Doladille, responsable de la piscine d'agglomération Jean Vivès. Les adultes sous-estiment bien souvent les risques. Ces dernières années, les noyades sont en constante augmentation et représentent la première cause de décès pendant la période estivale». Parce que la meilleure des préventions reste de savoir nager, Montpellier Agglomération propose, chaque année, depuis 2002, des cours de natation gratuits aux scolaires.

## Prendre conscience des risques

À l'occasion de cette 2<sup>e</sup> édition de l'opération «30 jours de prévention des noyades», de nouvelles animations font leur apparition. C'est le cas d'une pièce de théâtre que la compagnie Minibus jouera à 800 écoliers de l'agglomération. Dans ce spectacle, créé spécialement pour l'occasion, un maître-nageur est confronté à Monsieur Léon, un vacancier un peu trop imprudent... «Le théâtre est l'un des meilleurs outils pour sensibiliser les plus jeunes, explique Philippe Natarianni, comédien au sein de la compagnie Minibus, l'objectif est de les amener, de manière ludique et par l'humour, à prendre conscience des risques et des moyens pour les éviter». À l'issue de chaque activité, les participants recevront un quizz et un code de bonne conduite, remplis de conseils et de précautions à prendre afin que la baignade reste un vrai moment de plaisir !

<sup>(1)</sup> sous condition de s'être acquitté du droit d'entrée.



## + d'infos

Retrouvez la programmation complète de l'opération «30 jours de prévention des noyades» et le «Grand quizz Stop ! à la noyade» sur [montpellier-agglo.com/prevention-noyades](http://montpellier-agglo.com/prevention-noyades)

# FISE World Montpellier

## 1<sup>ère</sup> étape d'un tour du monde

**Show et performances seront au rendez-vous sur les rives du Lez, du 28 mai au 1<sup>er</sup> juin. Cette édition 2014 du FISE World Montpellier marque une nouvelle étape dans l'histoire de ce festival international des sports extrêmes. Cet événement gratuit et populaire est désormais la première étape d'une tournée mondiale qui s'exporte jusqu'en Chine.**

Dès l'ouverture du FISE World Montpellier, les jeunes riders de l'agglomération seront mis à l'honneur. 24 d'entre eux, qui se sont illustrés ces derniers mois aux compétitions FISE Agglo, sont qualifiés pour la finale le 28 mai prochain (*voir page suivante*). Les vainqueurs décrocheront leur ticket pour la grande compétition internationale qui rassemble près de 2000 riders de 53 nationalités différentes pendant cinq jours sur les rives du Lez.

### Un spectacle à couper le souffle

Ce plus grand rassemblement de sports extrêmes au monde prend cette année une nouvelle dimension. Lancé en 1997 par Hervé André Benoit, aujourd'hui à la tête d'Hurricane action sports company, une PME d'une trentaine de salariés, le FISE World Montpellier devient la première étape d'une tournée internationale. Trois autres destinations dès cette année (Principauté d'Andorre, Malacca en Malaisie et Chengdu en Chine) et deux supplémentaires l'an prochain, deviennent les aires de jeu du FISE World Series. Comme à Montpellier, ces compétitions ouvertes aux amateurs et aux professionnels offriront des spectacles gratuits à couper le souffle. BMX, roller, skateboard, VTT slopestyle, wakeboard... Les meilleurs riders internationaux tentent au FISE des figures toujours

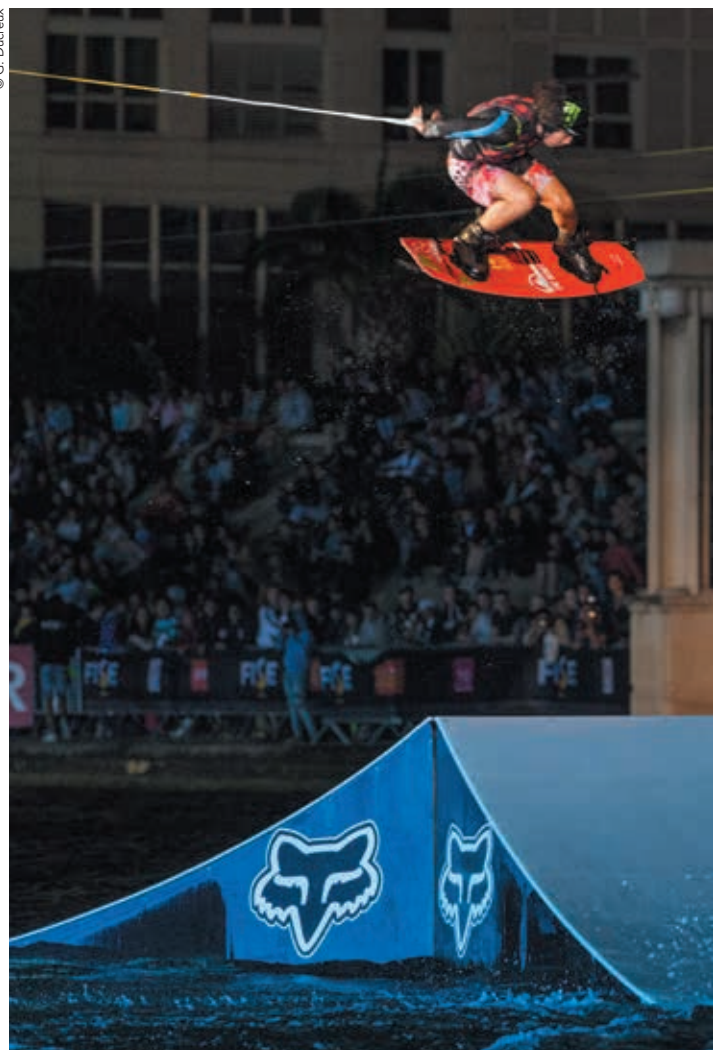
plus impressionnantes. Sur chacune des étapes, ces compétiteurs gagneront des dotations financières et accumuleront des points. En fin de tournée, le 26 octobre prochain, un classement général déterminera le grand champion 2014 dans chacune des disciplines.

### Des animations populaires

En plus d'en prendre plein les yeux, le grand public fera le plein de sensations grâce à de nombreuses animations originales. Pendant cinq jours, les spectateurs pourront, ainsi, faire des bonds avec la nouvelle génération des bâtons sauteurs TK8, marcher sur l'eau avec le water-roller, grimper dans les arbres avec un parcours acrobatique dédié aux enfants, surfer en stand-up paddle, tenter de garder l'équilibre sur la slackline, s'initier à la trottinette, au BMX... Les sports mécaniques seront également de retour pour cette édition. La Park&Suites Arena accueillera jeudi 29 mai un show de Freestyle Motocross Revival, un spectacle époustoufflant de tricks et de jumps dans une ambiance survoltée.

Du 28 mai au 1<sup>er</sup> juin, 480 000 spectateurs de toutes générations attendent avec impatience cette nouvelle édition du FISE World Montpellier, un événement «Made in France» qui sait s'exporter.

© G. Ducreux



# 3.80 m

## C'est le saut réalisé en BMX

par le rider hollandais Daniel Wedemeijer  
l'an dernier au FISE.

Sur une planche, deux roues ou quatre roulettes,  
les meilleurs riders internationaux rivalisent  
de talents au FISE.



© FISE Benjamin Coppola Broglio

## LA FINALE FISE AGGLO EN OUVERTURE

La session d'Odysseum  
en février dernier.

Partenaire du FISE World Montpellier, Montpellier Agglomération organise également depuis trois ans une tournée FISE Agglo, des compétitions de sports extrêmes dans les communes du territoire. Ces quatre journées de sélection décentralisées ont eu lieu cette saison à Saint-Brès, Villeneuve-lès-Maguelone, Le Crès et Montpellier (Odysseum). Les six premiers de chaque catégorie (BMX + 16 ans, BMX - 16 ans, roller + 16 ans, roller - 16 ans), soit 23 riders locaux, s'affronteront pour la grande finale le 28 mai au FISE World Montpellier.

### CLASSEMENT TOURNÉE FISE AGGLO

#### ROLLER + 16 ANS

- 1 • IANGAEV Maxx
- 2 • URBAIN Baptiste
- 3 • RIFFAUD Thomas
- 4 • ALESSANDRI Laurent
- 5 • TOURÉ Malcolm<sup>(1)</sup>
- 6 • ANGSTHELM Sami

#### ROLLER - 16 ANS

- 1 • DUFOUR Jean
- 2 • GASSELIN Sacha
- 3 • LARHMAN Yanis
- 4 • CARON Andy
- 5 • TOURÉ Malcolm<sup>(1)</sup>
- 6 • GOUZI Tristan

#### BMX + 16 ANS

- 1 • BRIAND Nicolas
- 2 • ROBERT Gael
- 3 • MOREL Yoan
- 4 • ROZIERES Mathieu
- 5 • ROBBE Enzo
- 6 • BOURDOISEAU Quentin

#### BMX - 16 ANS

- 1 • OPPLERT Louidgi
- 2 • DURAND Hugo
- 3 • MAZET Eric
- 4 • FENWICK Maxime
- 5 • TIZIEN Nathan
- 6 • GARCIA Mathieu



**d'infos**  
fise.fr

<sup>(1)</sup> qualifié dans les deux catégories.



Tous les élèves reçoivent un livret d'informations, rempli d'exercices et de petits jeux, pour devenir de vrais petits as du tri.

# Les bons élèves de l'environnement

**Apprendre à trier ses déchets et les réduire, il n'y a pas d'âge pour commencer ! Montpellier Agglomération intervient régulièrement dans les écoles du territoire, pour éduquer les plus jeunes à l'écocitoyenneté. Reportage à l'école primaire Victor Hugo de Clapiers.**

8h30, la sonnerie retentit et les élèves de CE2 et CM1 de l'école primaire Victor Hugo se préparent pour une matinée un peu particulière. Aujourd'hui, le vert est au programme ! Quand on leur parle de tri des déchets, ils ont tous une idée sur la question : « bien jeter ses déchets à la poubelle et pas n'importe où », « on recycle à la déchetterie » ou encore « les poubelles ont plusieurs couleurs pour différents déchets ». Oui, mais encore faut-il faire un tri efficace et réduire en amont le poids de ses déchets ! C'est le message que Montpellier Agglomération, associé à l'APIEU (Atelier Permanent d'Initiation à l'Environnement Urbain), un organisme d'éducation à l'environnement, va faire passer à ces jeunes citoyens.

## Apprendre par le jeu

Au cours de la matinée, les élèves prennent connaissance des règles élémentaires du tri - À quoi correspondent les couleurs des poubelles ? Que met-on dedans ? Que deviennent les déchets une fois jetés ? - parfois même, à l'aide d'outils originaux, comme la poubelle écologique. « C'est une réplique exacte avec de petits aménagements (voir photo) permettant un apprentissage par le jeu, explique Olivier Lahousse, animateur

pédagogique de l'APIEU, certains enfants sont déjà familiarisés avec les principes du tri, d'autres moins. L'essentiel est de tous les faire progresser ». Des principes que les élèves intègrent très vite : « Je ne connaissais pas le cycle des déchets et comment les objets étaient recyclés », explique Bastien. « Il y a des collectes solidaires pour éviter de jeter ses affaires qui peuvent encore servir », indique de son côté Armand.

## Une charte pour réduire nos déchets

De retour de la récréation, les élèves s'attaquent au plus gros morceau : comment réduire concrètement le poids de leurs déchets dans la vie de tous les jours ? Grâce à des ateliers en petits groupes et des exercices pratiques, ils obtiennent de nombreuses réponses. Des astuces simples, faciles à reproduire et à partager avec leurs parents, une fois de retour chez eux, et qui insistent sur l'importance du réemploi de leurs anciens objets (consoles de jeux, jouets...). La matinée se termine par la signature d'une « Charte pour s'engager et agir pour réduire nos déchets ». Un engagement symbolique des élèves, mais qui doit les inciter à adopter les bons réflexes, car le meilleur déchet est celui qui n'est pas produit !



La poubelle écologique, un outil indispensable pour sensibiliser les écoliers au poids de leurs déchets.

## + d'infos

Pour devenir un véritable as du tri et de la réduction des déchets, rendez-vous dans la rubrique « Environnement » sur [montpellier-agglomeration.com](http://montpellier-agglomeration.com)



# Comwatt, l'énergie renouvelable et économe

Six mois après sa création à Cap Omega, la start-up Comwatt a déjà créé 10 emplois et reçu deux distinctions. À l'origine de cette progression fulgurante : une boîte intelligente qui gère la consommation d'énergies renouvelables produites dans des circuits autonomes locaux. Un modèle en plein essor.

Réduire votre facture d'énergie de 70% en utilisant au mieux la production de vos panneaux photovoltaïques : c'est l'attrayante promesse de l'IndepBox. Ce boîtier intelligent réduit la consommation des différents appareils électriques en la déplaçant au bon moment. « Les énergies solaire et éolienne restent soumises aux conditions climatiques et leur stockage en batterie coûte très cher », explique Gregory Lamotte, fondateur de la société. « Notre solution règle ce problème, par exemple en lançant la machine à laver au moment où les panneaux photovoltaïques produisent à plein, ou en coupant le frigo - qui a 3 heures d'autonomie - quand ils produisent moins ». Et s'il fait gris pendant plusieurs jours, le système s'alimente au réseau électrique, auquel il reste raccordé. Conçue et assemblée dans les locaux de la pépinière Cap Omega de Montpellier Agglomération, cette innovation est à l'origine de la création de 10 emplois d'ingénieurs, en domotique, informatique et énergies renouvelables.

## L'autoconsommation, un modèle méconnu

Sans concurrence en Europe à ce jour, Comwatt s'appuie sur le développement de l'autoconsommation, qui consiste à consommer l'énergie produite localement, dans un circuit court autonome, à l'échelle d'une maison, d'un quartier ou même d'une ville. Encore méconnue, cette solution est autorisée depuis 2000, alors qu'auparavant, tous ceux



Gregory Lamotte, fondateur de Comwatt (à gauche) et son équipe, devant le MIBI et sa façade de panneaux solaires.

qui produisaient des énergies renouvelables devaient la revendre à EDF, à un tarif fixé par l'État. « En autoconsommation, vous payez le kilowatt/heure 8 centimes au lieu de 13 au tarif bleu EDF », précise Gregory Lamotte. Comwatt a trouvé ses premiers clients chez des particuliers, mais aussi des entreprises, comme Veolia, et des collectivités, comme la Ville de Castelnau-le-Lez, qui lui a confié son centre technique. Lauréate du Concours national d'aide à la création d'entreprise innovante du Ministère de la Recherche 2013 et Trophée d'Or du dernier Salon Énergiaïa de Montpellier, l'entreprise vient de répondre à un appel à projets de la Région Languedoc-Roussillon et prépare une deuxième

levée de fonds en fin d'année. Gregory Lamotte croit beaucoup au marché émergent de l'autoconsommation. « Aujourd'hui, on doit tous faire mieux avec moins, conclut-il, c'est exactement ce que nous proposons ».



**+d'infos**  
[comwatt.com](http://comwatt.com)

## Accords parfaits à **Victoire 2**



Inédit, les Ladies Ballbreaker montent pour la première fois sur la scène de Victoire 2. L'occasion de tout donner, dans les conditions réelles d'un concert.



Vincent Boisseau, chargé des accompagnements artistiques à Victoire 2, distille afin d'optimiser leurs déplacements sur scène.

**Salle de concerts, mais aussi lieu de création musicale, Victoire 2 accompagne, tout au long de l'année, des groupes locaux en devenant. Découverte de ce soutien précieux apporté à ces jeunes talents par Montpellier Agglomération.**

Tous les projecteurs sont braqués sur scène, les guitares électriques hurlent pendant que s'enchaînent des reprises endiablées d'AC/DC. On se croirait de retour dans les années 80 ! Les Montpelliéraines des Ladies Ballbreaker sont en pleine répétition à Victoire 2. Le temps d'une journée, les cinq rockeuses profitent de la grande scène. Elles sont coachées, dans les conditions réelles d'un concert, par un professionnel. « Mon rôle est de les faire progresser, aussi bien sur leur répertoire, leur technique, leur voix que sur leur jeu de scène », explique Vincent Boisseau, chargé des accompagnements artistiques à Victoire 2 et professeur de Musiques Actuelles au Conservatoire à Rayonnement Régional de Montpellier Agglomération. « Depuis novembre

dernier, j'accompagne 8 groupes. Ils n'ont pas tous les mêmes besoins, certains sont déjà quasiment pros, d'autres débutent à peine ». Entrée sur scène, enchaînements entre les morceaux, gestion des lumières, les Ladies Ballbreaker travaillent les moindres détails de leur show. « C'est une chance de pouvoir nous confronter à cette grande scène. Nous apprenons à l'appivoiser, à gérer nos déplacements et la complicité entre nous », précise Patricia, la chanteuse du groupe.

### **Six studios de répétition**

Installés à proximité de la grande salle, six studios de répétition sont mis à disposition des chanteurs et musiciens, à un prix abordable. À l'intérieur,



de précieux conseils aux cinq rockeuses



Les six studios de répétition sont livrés clé en main, avec du matériel professionnel aux 400 groupes, comme ici Icysun, qui viennent répéter chaque année.



Lors des soirées « Club V2 », organisées 5 fois par an à Victoire 2, les spectateurs découvrent de nouveaux talents locaux.

les sons des guitares et des batteries se font entendre. « Ça n'arrête jamais ! L'an dernier, plus de 400 groupes sont venus faire leurs gammes ici. Ce qui représente plus de 11 000 heures de travail », précise Isabelle Petit, directrice de l'association Stand'Art qui gère Victoire 2.

Les six studios se succèdent au fil d'un long couloir. Derrière la porte numéro 4, les membres d'Icysun sont réunis pour une séance de travail. « Nous répétons ici deux fois par semaine depuis 2010, raconte, le bassiste. On bénéficie de conditions de travail uniques, ainsi que d'un son et d'une acoustique de qualité, auxquels nous n'aurions pas accès autrement ».

## Soutenir les groupes locaux

Afin de promouvoir ces talents locaux, Victoire 2 organise des concerts gratuits, appelés « Club V2 », pendant lesquels ils se produisent sur scène. « C'est une transition idéale qui permet à ces groupes de prendre leurs marques sur une plus grande scène. Pour les spectateurs, c'est l'opportunité de découvrir des groupes en devenir », ajoute Isabelle Petit. Grâce à l'accompagnement artistique de qualité proposé par Victoire 2, c'est entre ses murs que se forment quelques-uns des talents de demain.

## ///// Valoriser les Musiques Actuelles sur le territoire

C'est l'objectif du Schéma d'Orientation de Développement des Lieux de Musiques Actuelles. Une concertation, organisée avec Montpellier Agglomération, entre les professionnels locaux et des lieux de diffusion du territoire, tels que Victoire 2, Le Jam, Le garage Électrique et le festival Tropisme.



**DIMONÉ**

## Un diabolotin au tempo sudiste

**Père spirituel de la scène rock montpelliéraine, Dimoné vient de se produire lors de la ZAT à Malbosq avec sa « Carte Noire » et va bientôt publier « Bien hommé, mal femmé », son premier disque depuis cinq ans. Cet homme avance, mais d'un pas qui n'est pas pressé.**

« Bien hommé, mal femmé » : à l'heure où l'on s'affaire en haut-lieu pour donner du sens à l'égalité réelle femmes-hommes, voilà une résonance dans l'air du temps. « *Il ne faut pas faire de lecture machiste au prétexte qu'il y a le mot mal devant femmé. Dans mes chansons, je travaille plutôt à la célébration de la femme* », prévient l'intéressé d'un clin d'œil cabotin.

Le moustachu Dimoné, on le pensait parti en bacchantes prolongées car « Madame Blanche », sa précédente livraison, date déjà de 2009. De retour d'une tournée d'hiver au Québec, il met la dernière main à son 4<sup>e</sup> album qui paraîtra en octobre. Mais, un des titres (« Un homme libre ») sera disponible en écoute dans les tous prochains jours sous une forme originale !

### Une existence électrique

Dimoné, alias Dominique Terrieu à la ville, c'est un diabolotin catalan déposé sur le Clapas voici tout juste 40 ans. C'est ici qu'il a fait ses cliques et ses classes, ses gammes et gamins. Élevé au vinyle et avec une guitare comme témoin d'une existence électrique. Il trace son (micro)sillon avec Jean-Christophe Sirven, fidèle alter ego aux claviers. Installé du côté de l'avenue de Toulouse, il aime cette ville qu'il ne considère pas tout à fait sienne et explore ce qu'il appelle sa « montpelliéranité ». Pour mieux saisir ce qu'elle lui renvoie.

Fan de Nino Ferrer, Dimoné n'est pas homme pressé. Souvent il laisse les chansons venir à lui. Il les bichonne, décortique et fait revenir le tout sur scène. « *Une chanson, tu peux la parler, la dépouiller puis la rhabiller. C'est une boîte à poupées.* » L'agitation parisienne, très peu pour lui. C'est un Méditerranéen pur jus. Peut-être est-il passé à côté de certaines choses. Pas de son essentiel.



« *J'ai un tempo sudiste revendiqué. J'aime partir avec mes chansons sous le bras. Mais, c'est ici que les choses se trament.* »

La voix grave et le verbe ciselé, Dimoné aime rebondir là où on ne l'attend pas. Ses influences sont multiples et vont de Nashville à Yaoundé. Il passe du duo au collectif metissé, d'une proposition principale calibrée de rock blanc à un aparté africanisé comme cette « Carte Noire » déjà jouée plusieurs fois à Montpellier et captée en DVD. Dimoné joue sur les contrastes dans ses chansons et vogue du dérisoire au plus sérieux, glisse du sacré au secret, virevolte du sage au sauvage. Tel l'alchimiste de textes joliment troussés et cachés dans le revers du cuir.

Cet été, après avoir fêté la Musique à Montpellier, Dimoné reprendra la route et s'en ira franco faire des folies à La Rochelle. Moustache frétille au vent.



### + pratique

« Bien hommé, mal femmé », nouvel album à paraître. En concert au Domaine d'O à Montpellier le **samedi 21 juin**, à minuit avec la « Carte Noire » pour la fête de la Musique.

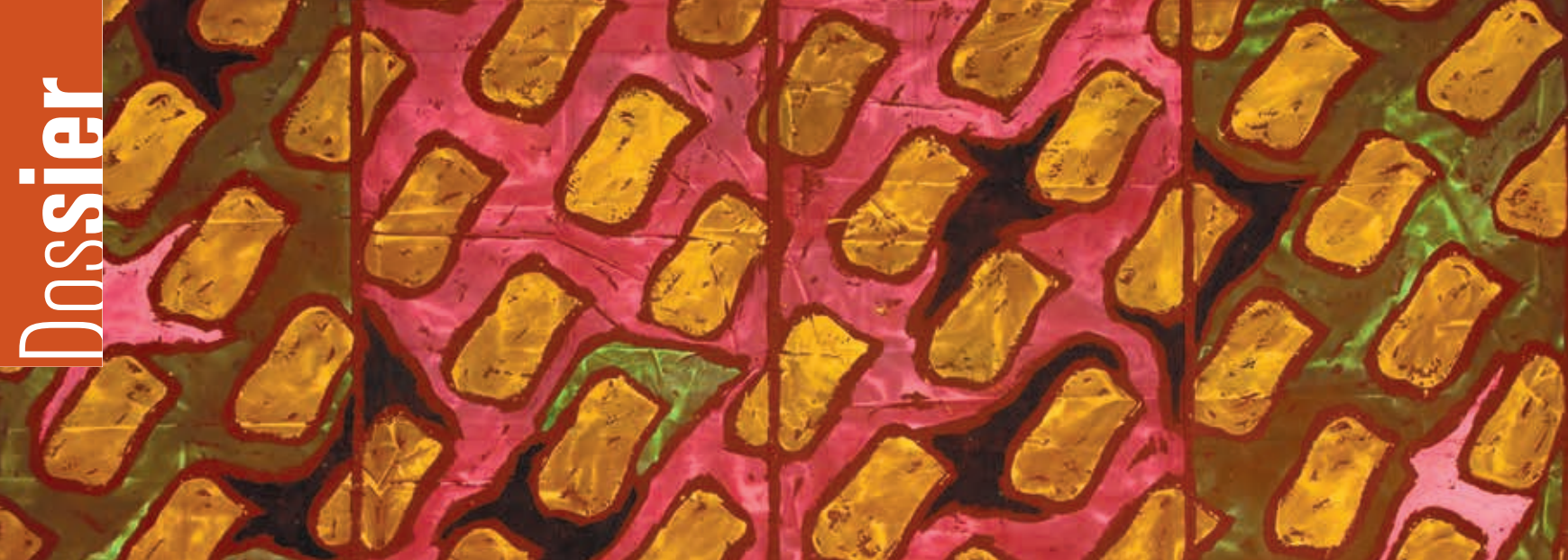


*On s'excuse par avance, vous ne pourrez pas tout voir !*

## CULTURE

# Festivals : la saison est ouverte !

Dès le mois de mai, un intense bouillonnement culturel s'empare de l'agglomération de Montpellier. Danse, musique, peinture, photographie, théâtre, cirque... De la plus classique à la plus contemporaine, les propositions de cette saison culturelle sont riches et variées. Pour les rendre accessibles à tous, Montpellier Agglomération subventionne les spectacles gratuits donnés dans les communes par les festivals Montpellier Danse et Radio France et pratique de nombreux tarifs réduits dans ses musées Fabre et Lattara. Elle soutient aussi des événements marquants, comme le Printemps des Comédiens. Car cette offre culturelle est aussi un atout touristique : l'Office du Tourisme de Montpellier compte 16% de visiteurs qui ont choisi Montpellier pour la culture. Une saison enrichissante !



Claude Viallat, Sans titre, 1996, Huile sur toile, 130 x 140 cm, Montpellier, Musée Fabre © Musée Fabre de Montpellier Agglomération, cliché Frédéric Jaulmes © ADAGP, Paris 2014

## EXPOSITIONS

# Viallat, une géométrie intime

**Du 28 juin au 2 novembre, le musée Fabre consacre sa grande exposition de l'été à Claude Viallat, artiste contemporain de renommée internationale. L'artiste nîmois a été étroitement associé à cette rétrospective, qui présente 150 œuvres éclectiques, dont certaines inédites : toiles sans châssis, bâches, sculptures, objets... Où la forme se répète pour mieux explorer la couleur et la matière.**

© Musée Fabre de Montpellier Agglomération - Frédéric Jaulmes - ADAGP, Paris 2014



Des œuvres signées Viallat sont exposées parmi les collections des XVIII<sup>e</sup> et XIX<sup>e</sup> siècles du Département des Arts Décoratifs.

Figure majeure de l'art contemporain français, Claude Viallat est né en 1936 à Nîmes, où il travaille toujours. Il émerge sur la scène artistique au milieu des années 60 et participe, en 1969, à la fondation du groupe *Supports/Surfaces*, avec d'autres peintres du Sud - Bioulès et Dezeuze notamment. De ce groupe avant-gardiste, Viallat s'affranchira deux ans plus tard, tout en restant fidèle à son idéal de précarité de l'œuvre, à travers l'exploration de matériaux « pauvres » : toiles de jutes, bâches, cordages, rideaux... Immédiatement reconnaissables, les œuvres de Viallat sont marquées par une forme abstraite, évoquant un osselet ou un haricot, qui se répète inlassablement. « *En fixant cette forme dès 1966, Claude Viallat se donne toute latitude pour explorer la couleur et les matières* », explique Michel Hilaire, conservateur général du musée Fabre de Montpellier Agglomération.

Présenté dès 1972 au Guggenheim Museum de New York, Claude Viallat

acquiert au cours de sa carrière une renommée internationale : il est exposé au Centre Pompidou en 1982, à la 43<sup>e</sup> Biennale de Venise en 1988, où il représente la France, et récemment en 2014 à Los Angeles.

### Des œuvres inédites

Composée de plus de 150 œuvres, peintures, dessins et objets, « Claude Viallat - une rétrospective » retrace le parcours de l'artiste sur plus d'un demi-siècle. Constituée à partir du fonds du musée Fabre, de prêts du Centre Georges Pompidou et de l'atelier nîmois de l'artiste, cette exposition présente aussi, pour la première fois, une sélection d'œuvres issues de la collection de son épouse, Henriette Viallat, collectées dès les premières années de sa production, quand tous deux étaient étudiants aux Beaux-Arts à Montpellier.

Le parcours de l'exposition met en évidence l'extraordinaire variété des productions de Viallat, en investissant, au-delà des salles d'expositions, divers espaces du musée, et notamment l'atrium Richier, où sera exposée une toile de très grande dimension (9 mètres par 7). Des tissus d'ameublement, tapis et céramiques signés Viallat seront également présentés à l'hôtel de Cabrières-Sabatier d'Espéran, dialoguant avec les collections d'art et de mobilier des XVIII<sup>e</sup> et XIX<sup>e</sup> siècles. Un parcours insolite qui permettra aux visiteurs d'entrer au cœur de cette œuvre ouverte et libre.



Infos pratiques et vente de billets en ligne sur [museefabre.fr](http://museefabre.fr)

TARIFS 9€

8€



## SARTHOU, UNE EXPLOSION DE COULEURS

**Jusqu'au 1<sup>er</sup> juin**, le musée Fabre expose Sarthou (1911-1999) dans les salles consacrées à l'Art Moderne. Étudiant aux Beaux-Arts de Montpellier dans les années 30, Maurice-Elie Sarthou ne cessera de naviguer entre Paris et Sète. Conçue autour du *Grand Incendie*, donnée par la famille de l'artiste au musée Fabre en 2005, cette exposition propose de découvrir les grandes compositions lyriques évoquant les étangs, les incendies, le mistral, les taureaux, à travers une palette ardente et un tracé puissant, mais aussi des petits formats d'ateliers et des aquarelles en noir et blanc. Une esthétique très contemporaine.

**TARIFS 6€**  **5€**

Le billet donne accès aux collections permanentes  
[museefabre.fr](http://museefabre.fr)



© Extrait de l'œuvre - Maurice-Elie Sarthou, Le grand Incendie, 1977 - Musée Fabre de Montpellier Agglomération, cliché F. Jaumes - ADAGP Paris 2014

## L'ARCHITECTURE VIVANTE

**Du 11 au 15 juin**, à Montpellier, puis **du 21 au 29 juin** à la Grande-Motte, le festival Architectures Vives ouvre les portes d'hôtels particuliers ou de bâtiments contemporains, sur 16 sites patrimoniaux. Cette 9<sup>e</sup> édition présente les installations de jeunes architectes, paysagistes et urbanistes... à travers des installations éphémères. L'occasion de découvrir des lieux rarement montrés ainsi que les projets de la jeune garde de l'architecture.

**Entrée libre**

[festivaldesarchitecturesvives.com](http://festivaldesarchitecturesvives.com)



© Elena Chernyshova

## JEUNES TALENTS DE LA PHOTOGRAPHIE

**Du 17 mai au 1<sup>er</sup> juin**, le Pavillon Populaire de la Ville de Montpellier expose 14 photographes européens, jeunes talents émergents, dans le cadre des 14<sup>e</sup> Boutographies.

Huit galeries et lieux privés montpelliérains présentent également des artistes hors de la sélection officielle. Des rencontres émailleront le festival, jusqu'à Clapiers et Saint-Drézéry, deux communes aux ateliers photos dynamiques.

**Entrée libre**

[boutographies.com](http://boutographies.com)

## ARCHÉOLOGIE ET ART CONTEMPORAIN À LATTARA



© Musée archéologique de Zagreb

**Jusqu'au 8 septembre**, le musée archéologique Lattara - Henri Prades vous invite à découvrir l'étonnante exposition « Les Iapodes, peuple méconnu ». Le samedi 17 mai de 19h à 23h, à l'occasion de la Nuit des musées, la soirée sera animée par une lecture de Caroline Muheim traduite en LSF et une déambulation chorégraphique de la Cie Singulier Pluriel (entrée libre). **Du 24 mai jusqu'au 20 octobre**, le site accueille aussi de l'art contemporain, avec « Camera locus » de Julien Gardair, une installation visuelle et sonore qui immerge le visiteur dans une atmosphère poétique et picturale.

**TARIFS de 2 à 3,5€**

[museearcheo.montpellier-agglo.com](http://museearcheo.montpellier-agglo.com)

## DANSE ET THÉÂTRE

# La danse au cœur de la cité

**Du 22 juin au 9 juillet, le festival Montpellier Danse investit les rues de la ville et des communes de l'Agglomération, avec deux spectacles gratuits d'Angelin Preljocaj et Salia Sanou. Dans les salles, cette 34<sup>e</sup> édition se recentre autour de l'Agora - Cité internationale de la Danse et offre davantage de tarifs réduits.**

« Rendre la fête accessible », c'est l'objectif affiché par le festival Montpellier Danse, qui propose cette année 7 000 places au tarif de 10 à 15€, y compris à l'opéra Berlioz au Corum de Montpellier, où davantage de places de seconde série sont vendues au tarif unique de 12€. Un tarif abordable pour les trois grandes pièces qui y sont programmées : *Genesis* de Sidi Larbi Cherkaoui et Yabin Wang, association d'un chorégraphe belge et d'une célèbre compagnie chinoise, *Atomos*, la nouvelle création de Wayne Mc Greggor, chorégraphe anglais au style proche de William Forsythe et enfin, *Enfant* de Boris Charmatz, directeur du Centre chorégraphique de Rennes.

### L'Agora, lieu de spectacles et de rencontres

Mais cette année, c'est à quelques centaines de mètres du Corum, à l'Agora - Cité Internationale de la Danse, que l'essentiel des spectacles aura lieu, sur 4 scènes différentes. La nouvelle pièce d'Angelin Preljocaj, *Empty moves*, qui abandonne les grandes fresques qu'il affectionne pour une pièce plus intimiste ; et, dans un registre plus classique, le *Concerto* de l'Américain Alonzo King, sont programmés sur la scène du théâtre installée en plein air dans la rotonde de l'Agora. Avant ou après le spectacle, le public pourra se glisser à l'ombre des gradins, pour assister à des rencontres ou prendre un en-cas au bar-restaurant. Véritable épice du festival, l'Agora accueillera aussi une exposition de photos de danseurs prises sur place, juste à la sortie des spectacles, par Grégoire Korganow, l'auteur de la photo de l'affiche du festival. Le film *Let's Dance !*, un documentaire sur l'histoire de la danse de 1900 à nos jours, y sera



Les danseurs du Groupe Urbain d'Intervention Dansée (G.U.I.D.) d'Angelin Preljocaj, l'an passé, communes de l'agglomération.

également projeté, gratuitement, ainsi que dans quatre médiathèques de l'Agglomération : Émile Zola à Montpellier, Jean Giono à Pérols, Françoise Giroud à Castries et Albert Camus à Clapiers.

### Dix représentations gratuites dans les communes

Comme chaque année, Montpellier Danse est aussi dans la ville, avec 10 représentations gratuites de deux spectacles conçus pour l'espace urbain, au plus près des spectateurs. Le Groupe Urbain d'Intervention Dansée (G.U.I.D.) d'Angelin Preljocaj, qui avait déjà ravi les spectateurs de six communes de l'agglomération l'an passé, se produit dans six autres (Montferrier-sur-Lez, Castries, Cournonsec, Lavérune, Pérols et Sussargues) en plein air, du 1<sup>er</sup> au 4 juillet. Salia Sanou, figure de proue de la danse contemporaine en Afrique, présent sur le festival





à Montpellier devant le musée Fabre. Ils reviennent du 1<sup>er</sup> au 4 juillet, dans six autres

avec sa nouvelle création, est le second chorégraphe à répondre à l'appel de la rue, avec *Souvenirs de la rue Princesse*, un spectacle préparé en amont avec des danseurs amateurs de l'agglomération. Il sera présenté dans quatre communes (Montpellier, Grabels, Jacou et Villeneuve-lès-Maguelone), du 22 juin au 5 juillet. Une occasion unique pour le public de découvrir la danse contemporaine.

## LES COMÉDIENS CÉLÈBRENT LE PRINTEMPS

**Du 3 au 29 juin, le 28<sup>e</sup> Printemps des Comédiens, accueille deux spectacles attendus : *Macbeth* de Brett Bailey et *Golgota picnic* de Rodrigo Garcia.** Brett Bailey est un metteur en scène sud africain qui a marqué le festival d'Avignon 2013, il présente une fresque où se mêlent Verdi et la mélodée des enfants-soldats, le verbe shakespearien et la litanie des horreurs africaines. Rodrigo Garcia, récemment nommé à la tête du Théâtre des Treize Vents, a été beaucoup programmé en Europe mais jamais à Montpellier : il vient avec *Golgota picnic*, une charge baroque et crue sur les révoltes de l'homme, mêlant musique, vidéo et texte.

### Comédies et nouveau cirque

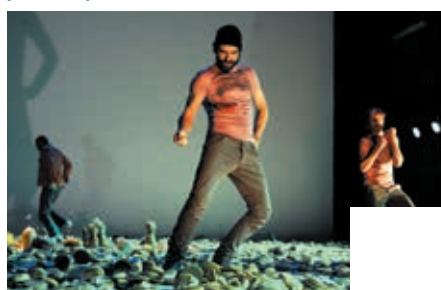
Avec *Capital* de Sylvain Creuzevault, l'argent sera au cœur du spectacle, « une comédie pure et dure » selon son metteur en scène. *Le misanthrope* de Jean-François Sivadet et les *Lectures de Gainsbourg*, par Jane Birkin, Michel Piccoli et Hervé Pierre sont les autres grands rendez-vous du festival.

Pour les enfants et leurs parents, le Printemps programme plusieurs spectacles de nouveau cirque, et notamment le fameux Cirque Plume, précurseur du genre, qui fête ses 30 ans avec un nouveau spectacle, *Tempus Gugit*. Un festival à découvrir en prenant le temps de s'arrêter sous la pinède du Domaine d'O, le temps d'une lecture, ou simplement celui d'un en-cas, dans une sympathique ambiance de guinguette, autour de grandes tablées partageuses.

**TARIFS de 8 à 31 €**

[printempsdescomediens.com](http://printempsdescomediens.com)

© Christian Berthelot



*Golgota picnic*

*Macbeth*



© M. VanZijl/B. Bailey

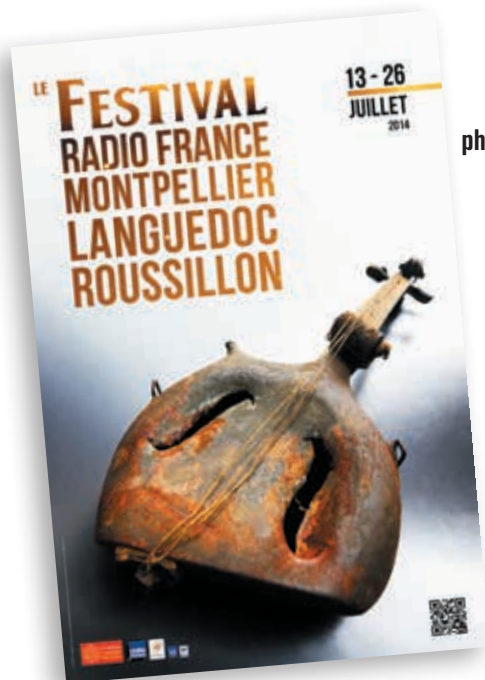
**+d'infos**

Programme complet et réservations en ligne sur  
[montpellierdanse.com](http://montpellierdanse.com)

MUSIQUES

# Émotions classiques

**Du 13 au 26 juillet, le Festival Radio France Montpellier Languedoc-Roussillon allie avec justesse, excellence, gratuité et proximité. Dans les communes de l'agglomération, mais aussi en région, ce rendez-vous phare de l'été culturel en France, soutenu par Montpellier Agglomération, programme cette année 180 événements musicaux, dont 90% gratuits.**



10000 spectateurs ont assisté l'an dernier aux concerts dans les com des Mourgues.

néophytes. Composées de surprises et de découvertes, les 200 manifestations publiques ont réuni l'an dernier 110000 spectateurs et plus de 7 millions d'auditeurs sur les ondes de Radio France, partenaire historique de cet événement culturel.

Pour cette 29<sup>e</sup> édition, l'ouverture de ce festival au rayonnement international se fera le 13 juillet, jour de clôture du festival du ballon rond, à quelque 8800 kilomètres de Montpellier... la Coupe du Monde de football !

Au Corum, et sur écran géant place de la Comédie, un grand concert gratuit des « Tubes des pays champions » célébrera l'événement.

## Hommage à la Grande Guerre

Après cette introduction footballistique, le festival aura cette année rendez-vous avec la grande histoire, celle de la Première Guerre mondiale dont on commémore les cent ans. Tout au long de cette édition, différents artistes revisiteront en musique cette période à la fois riche et dramatique. C'est ce thème

Piano, saxophone, violon, clarinette, violoncelle, clavecin, contrebasse, viole de gambe... Toute une gamme d'instruments de la musique classique sera à entendre tout au long du festival dans les communes de l'agglomération. Chaque soir, de jeunes virtuoses donneront 28 concerts gratuits sur le territoire. Ces rendez-vous avec le public, sur une place, dans un parc, la cour d'un château ou une église, sont autant de moments de plaisir, où qualité rime avec proximité.

### Des surprises et des découvertes

Dans toute la région, au cœur du festival, la musique classique proposée pendant quatorze jours fait vibrer les mélomanes et séduit les

## SONS ÉLECTRO A TOHU BOHU

**Les 21, 22 et 23 juillet**, Tohu Bohu prend ses quartiers, provisoirement, au Rockstore, après avoir dû quitter la place Dyonisos pour des raisons de sécurité. La fête reste gratuite et dure plus longtemps. De 23h à 5h du matin, se succéderont des artistes internationaux, comme Boston Run, FKJ (*photo*), Sébastien Bromberger, mais aussi des collectifs montpelliérains, tels que Boozig et Garfld. Entrée libre dans la limite des places disponibles.

[festivalradiofrancemontpellier.com](http://festivalradiofrancemontpellier.com)



© DR



© Christophe Ruiz

## VIBRATIONS ORIENTALES

**Du 19 au 25 mai, la 9<sup>e</sup> édition du festival Arabesques, au Domaine d'O, donne à voir les multiples visages de la culture du monde arabe.** Et d'abord ceux qui mêlent les genres, entre musique arabe traditionnelle et pop, reggae, electro, jazz, variété... Parmi eux, on notera Oum (*photo*), chanteuse marocaine influencée par la soul, Yasmine Hamdam, talentueuse chanteuse libanaise vue dans le dernier film de Jim Jarmush ou encore la joyeuse bande de l'Orchestre National de Barbès, qui fait danser depuis 15 ans les publics du monde entier.

### Ambiance de fête à la medina

Dans un registre plus traditionnel, le festival accueille les spectaculaires Derviches Tourneurs de Damas et les danseuses orientales de la compagnie égyptienne Mille et une Nuits. Pour que la fête soit complète, dans le domaine d'O transformé en medina, on trouvera aussi de la restauration orientale, des balades en dromadaires et des activités pour les enfants... Hors les murs, le festival sera dans les médiathèques Jean Jacques Rousseau et William Shakespeare de Montpellier Agglomération, avec des conteurs, les 21 et 23 mai, et dans la ville avec des déambulations de musiciens, sur la Comédie, à Plan Cabanes, à la Paillade et à Odysseum.

**TARIFS de 11 à 23€ / 5€ pour les moins de 8 ans**

[Festivalarabesques.fr](http://Festivalarabesques.fr)



© Lamia Lahbabi

Oum, en concert le samedi 24 mai au Domaine d'O.

**+ d'infos**

Retrouvez le programme complet du festival sur [festivalradiofrancemontpellier.com](http://festivalradiofrancemontpellier.com)



## LOISIRS

# Des sorties au grand air avec "Dehors les petits"

«Dehors les petits», c'est un site internet gratuit qui propose tout au long de l'année, aux enfants et à leurs parents, une mine d'idées pour se divertir. Avec le retour des beaux jours, c'est l'occasion de se dépenser en plein air !



Du kayak sur le Lez, une des nombreuses activités recensées par «Dehors les petits».

Le week-end approche ou quelques jours de vacances se profilent à l'horizon. Vous avez envie d'en profiter et de passer du temps avec vos enfants, «Dehors les petits» est là pour vous indiquer où, quand et comment ! Après-midi accrobranche, sortie à la ferme ou balade en famille, les possibilités pour s'amuser en plein air ne manquent pas. Plus de 800 activités à faire dans l'agglomération sont recensées gratuitement sur ce site internet. «Étant maman de deux enfants, j'ai voulu faciliter la vie des parents en proposant un agenda de références pour les sorties en famille», explique Sarah Esteve, créatrice de la plateforme, hébergée à Cap Omega, la pépinière d'entreprises de Montpellier Agglomération.

### Des activités sur-mesure

Très pratique et adapté aux envies de chacun, ce site internet permet de trouver de nouvelles activités selon des critères précis : tranche d'âge, thème, gratuité, activités d'intérieur ou de plein air... La carte VIP - pour Very Important Parent - lancée depuis le début de l'année, donne également accès à de nombreuses réductions.

### Une communauté de parents

Bien plus qu'un simple agenda, «Dehors les petits» concentre une communauté de parents, qui échange, commente et note les activités qu'ils ont testées. «Un moyen de se recommander des lieux et des activités, près de chez eux, à faire en famille», complète Sarah Esteve. En 2013, plus de 165 000 internautes sont venus y puiser des idées. Avant votre prochaine sortie, faites de même pour faire le plein de bons plans dans l'agglomération, la région et bientôt en Provence-Alpes-Côte d'Azur !

**+d'infos**  
[dehorslespetits.fr](http://dehorslespetits.fr)  
[facebook.com/Dehorslespetits](https://facebook.com/Dehorslespetits)

## //// Rendez-vous

**MERCREDI 14 MAI**

« Qui a peur du noir ? »



Le musée Fabre organise une après-midi baptisée «Qui a peur du noir?», à destination des familles, à la découverte des œuvres de Pierre Soulages (dès 2 ans et demi).

Montpellier

Musée Fabre à 14h et à 16h

Tél. 04 67 14 83 00

[museefabre.montpellier-agglo.com](http://museefabre.montpellier-agglo.com)

**TARIF 6€ (pas de réservation possible).**

« Les petits experts en médecine légale ! »

Dans la peau de véritables biologistes et d'anthropologues, les experts en herbes participent à cet atelier scientifique, au cours duquel ils vont déjouer tous les pièges d'une enquête (dès 7 ans, inscription obligatoire).

Villeneuve-lès-Maguelone

Médiathèque Georges Sand à 14h30

Tél. 04 67 69 97 17

[mediatheque.montpellier-agglo.com](http://mediatheque.montpellier-agglo.com)

**Entrée libre**

**MERCREDI 28 MAI**

« Zoui-bap »

La Compagnie « Pic et Pic et Colegram » présente une de ses créations, inspirée par le répertoire des chansons enfantines (dès 6 mois, sur inscription).

Lavérune

médiathèque Jean de la Fontaine à 16h30

Tél. 04 99 53 03 55

[mediatheque.montpellier-agglo.com](http://mediatheque.montpellier-agglo.com)

**Entrée libre**

## Cournonterral

TRADITION

### À l'heure occitane

© DR



**Du 10 au 17 mai**, les Cournonterralais fêtent l'Occitanie. Une semaine de festivités, assurée par l'association Cournon Terra d'Oc, avec plusieurs rendez-vous à ne pas manquer :

- **mercredi 14 mai** : une journée consacrée aux enfants
- **vendredi 16 mai** : une veillée à la bergerie
- **samedi 17 mai** : un concert à la Chapelle des Pénitents.

#### /// Et aussi...

La 25<sup>e</sup> édition du Festival international de musique, organisée par le Réveil Cournonterralais, se tiendra **du 7 au 8 juin** prochain.

Au programme notamment : une série de concerts, sur le terrain de tambourin, assurés par plusieurs ensembles originaires de la Région et de l'Europe entière.

## COURNONSEC

CONCERT

### Première du nouveau spectacle de Chœur Riez

La chorale cournonsecoise, Chœur Riez, présente, pour la première fois, son nouveau spectacle le **23 mai** prochain à la salle des Fêtes du village. Une nouvelle histoire qui mêle subtilement le chant et le théâtre, sous la direction de Samuel Zaroukian avec une mise en scène d'Amélie Gonzalès.

**TARIF 10€**

Tél. 04 67 85 39 42 ou 06 17 18 02 48

## Castelnau-le-Lez

CONCERT

### Le classique à l'honneur pour les « Musicales »

Trois concerts sont programmés dans le cadre des « Musicales de Castelnau » :

- **Vendredi 23 mai** à 21h, à l'Espace Rencontres : Coquinerie Musicales (interprété par Pauline Ferracci, soprano, et Claire Adam, pianiste, deux étudiantes du Conservatoire à Rayonnement Régional de Montpellier).
- **Samedi 24 mai** à 21h, à l'Église Saint Jean Baptiste : Duo Iris (violon et guitare).
- **Dimanche 25 mai** à 19h, à l'Église Saint Vincent : Ensemble instrumental de Corse.

**TARIFS de 5 à 8€ (Pass 3 concerts « les Musicales » : 15€)**

Tél. 04 67 14 27 40

#### /// Et aussi...

Yann Dumoget présente « One for the money, two for the show », **jusqu'au 24 mai**, dans les locaux de l'ARPAC (Association Régionale pour la Promotion de l'Art Contemporain). Une exposition qui présente des collages réalisés à partir de billets de banque (sans aucune valeur). Tél. 04 67 79 41 11. **Entrée libre**

## Le Crès

TRADITION

### Un dimanche au Moyen-Âge

© DR



Venez festoyer au Crès, le **dimanche 18 mai**, à l'occasion de la Fête Médiévale. Le Parc Robert sera transformé en un véritable village moyenâgeux, avec son marché artisanal, ses animaux, ses nombreuses animations et des jeux pour les enfants.

Tél. 04 67 87 48 00

## Grabels

FESTIVAL

### Une passerelle entre les cultures

Expositions, débats, concerts, spectacles de rue et performances artistiques se succéderont, du 21 au 24 mai, à l'occasion des « Passerelles de Grabels ». Un festival, qui œuvre pour la promotion des échanges interculturels et de la solidarité, avec pour thème cette année les « Racines Vagabondes ».

Entrée libre

[www.ville-grabels.fr](http://www.ville-grabels.fr)



## Saint Georges d'Orques

SOLIDARITÉ

### Un vide-grenier au profit des Restos du Cœur

Dans le cadre de la Fête de la Solidarité, le **dimanche 18 mai**, un vide-grenier est organisé par Les Dragons du Cœur sur le parking du Centre Communal des Rencontres (CCR). De nombreuses animations viendront rythmer cette journée, avec des initiations sportives, de la musique, de la danse et des spectacles de variété. Tous les bénéfices seront reversés aux Restos du Cœur.

Tél. 06 83 19 64 34 ou 06 78 97 91 36

/// Et aussi...

Rendez-vous aux arènes, le **1<sup>er</sup> juin**, pour la Journée Espagnole, avec un spectacle équestre et des démonstrations de courses camarguaises par des écoles taurines. À noter, la participation de Jonathan Vic, le jeune raseteur de Saint Georges d'Orques.

## SAINT GENIÈS DES MOURGUES

SPORT

### Duathlon à pied et à deux-roues

La commune accueille, sur ses terres, la 20<sup>e</sup> édition de cette course en deux étapes le **dimanche 18 mai**. Organisée par le Foyer des Jeunes, cette compétition sportive est également ouverte aux familles. Un parcours pour les enfants sera spécialement aménagé pendant cette journée.

TARIFS 10€ en individuel ou 15€ par équipe (inscription obligatoire)

Tél. 04 67 86 26 03 ou 04 67 86 26 75

[duathlonstgenies.com](http://duathlonstgenies.com)

## Castries

ARTISANAT

### Un dimanche au cœur des vignes

Le Domaine Saint Jean de l'Arbousier à Castries invite, le **18 mai**, une quarantaine d'artisans locaux (feronniers, sculpteurs, potiers...) à exposer leurs créations et savoir-faire au cœur de son vignoble. Les visiteurs peuvent également profiter de nombreuses animations, telles qu'une promenade en attelage, des ateliers de création pour la fête des Mères et la découverte des animaux de la ferme.

Tél. 04 67 87 04 13 ou 06 15 74 17 56

[domainearbousier.fr](http://domainearbousier.fr)

Entrée libre



## Pignan

VITICULTURE

### Apprécier les « délices de la Moure »

Situées entre Montpellier et Mèze, les collines de la Moure sont réputées pour leurs vins, élevés entre massif et vallée. Le **24 mai**, lors de la 6<sup>e</sup> édition des « Délices de la Moure », les amateurs de bons crus pourront découvrir quelques-uns de ces cépages, pendant une balade œnologique de 5 km au cœur de la garrigue pignanaise, ponctuée de haltes gourmandes et d'animations musicales (Inscriptions jusqu'au 15 mai).

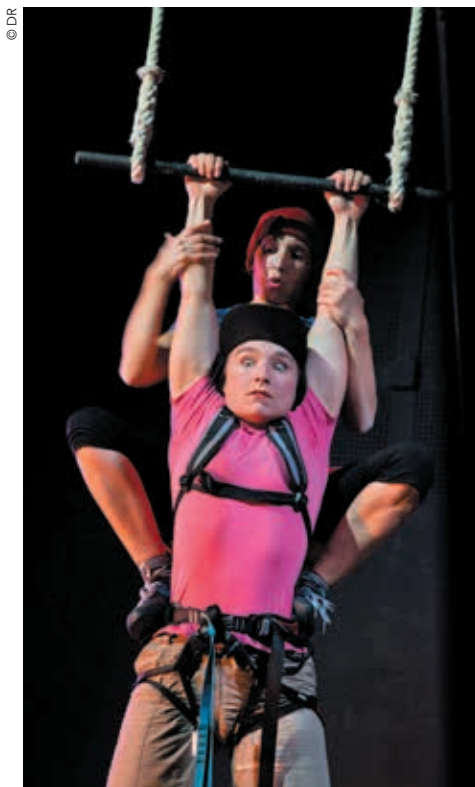
**TARIFS 45€ pour les adultes et 16€ pour les enfants**

Tél. 04 67 85 15 15

## MURVIEL LÈS MONTPELLIER

CULTURE

### Le théâtre à la fête !



Du 23 au 25 mai, le village se met à l'heure du théâtre, à l'occasion de la 18<sup>e</sup> fête du RAT (Rencontres Ateliers Théâtre). Un spectacle comique en chanson, une soirée cirque, des séances d'improvisation et bien sûr de nombreuses représentations théâtrales viendront rythmer ce week-end.

Tél. 04 67 47 73 48

[www.artmixte.com](http://www.artmixte.com)

## MONTFERRIER-SUR-LEZ

SPORT

### Les « Pinèdes du Lez », 23<sup>e</sup> édition



Le départ de cette course de VTT à travers la garrigue et les pins sera donné le **dimanche 18 mai** sur la place des Grèses. Surnommée « la Petite Reine » et organisée par l'association Aqueduc, cette nouvelle édition des « Pinèdes du Lez » propose deux circuits : le premier de 15 km pour les familles et les enfants et un second de 36 km, réservé aux vététistes confirmés.

Tél. 06 83 45 87 60

[aqueduc-montferrier.fr](http://aqueduc-montferrier.fr)

## SAINT-DRÉZÉRY

CULTURE

### Week-end culturel

Du **16 au 18 mai**, profitez-en pour faire un détour par Saint-Drézéry et son « Week-end culturel » riche en divertissements. Du gospel par Montaud Vocal emmené par Emmanuel Djob et du classique avec « Les Mises en bouche » et les chœurs du Conservatoire de Montpellier Agglomération (CRR). Mais aussi, un rallye pédestre, des grands jeux pour petits et grands dans le parc et un spectacle de marionnettes.

**Entrée libre**

[saintdrezeroy.fr](http://saintdrezeroy.fr)



Le parc du Terral offre un espace de promenade de trois hectares aux Védasiens, dans un cadre exceptionnel.

## Escapade nature à **Saint Jean de Védas**

**La cité, qui a connu un développement fulgurant ces dernières années, a su garder son cachet d'antan tout en se renouvelant. Son centre ancien empreint d'histoire et ses nombreux coins de verdure font le charme de cette commune à la frontière entre ville et campagne.**

À l'entrée de Saint Jean de Védas, lorsqu'on vient de Montpellier, quelques pieds de vignes occupent toujours de petites parcelles de terre, comme des traces tenaces du passé. Pendant des siècles, le village était essentiellement tourné vers l'agriculture et le travail de la vigne. Une activité viticole, qui a décliné au fil du temps, mais dont la commune conserve aujourd'hui une Cave Coopérative et deux exploitations.

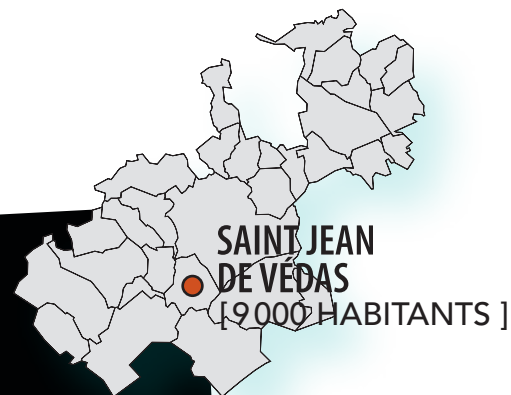
### ***Une pierre autrefois renommée***

Réputée pour la dureté de sa pierre, qui a notamment servi à construire l'Aqueduc des Arceaux, Saint Jean de Védas a compté jusqu'à trois carrières. Parmi elles, la Fraisse, dont les vestiges sont encore visibles dans le parc de la Peyrière, réaménagé en aire de loisirs, le long de l'avenue de Librilla. Des pierres que l'on retrouve aussi dans le vieux Saint Jean de Védas, en remontant la Grand-Rue



Chaque année, en septembre, Festin de Pierres, le festival des Arts de rue, attire de nombreux le temps d'un week-end au cœur du vieux Saint Jean de Védas.





© Ville de Saint Jean de Védas

## « UNE TERRE OÙ IL FAIT BON VIVRE »

**ISABELLE GUIRAUD**

*maire de Saint Jean de Védas,  
Vice-présidente de Montpellier Agglomération,  
déléguée à l'Administration générale, Contentieux  
et Affaires juridiques*

### Comment définiriez-vous votre commune ?

Située à moins de 5 km de Montpellier et jouxtant de nombreux espaces naturels, Saint Jean de Védas est à la croisée des chemins. Malgré son développement, la commune a conservé un esprit de village et une forte convivialité, qui font de Saint Jean de Védas, une terre où il fait bon vivre.

### Quels sont vos projets ?

Nous souhaitons améliorer la vie quotidienne des Védasiens en aménageant l'espace public et en leur apportant de nouveaux services. Cela passe, par exemple, par le réaménagement et la construction d'une piste cyclable sur la Grand-Rue, l'artère principale qui traverse la commune et le centre-ville. Notre second objectif est de faire travailler ensemble les forces vives du village, afin de créer davantage de lien social entre tous les habitants.

### Quels sont vos événements phares ?

Nous avons une forte empreinte culturelle. Avec Festin de Pierres, le festival gratuit des arts de rue, en septembre ou encore le Chai du Terral, tout au long de l'année, les rendez-vous culturels ne manquent pas.

et ses artères environnantes, où subsistent quelques maisons de maîtres. Les amateurs d'histoire peuvent faire une halte, sur la place Victor Hugo, devant l'église Saint Jean Baptiste, construite au XI<sup>e</sup> siècle, et les remparts de l'ancien château.

Situé au nord du village, le domaine du Terral est un véritable poumon d'oxygène. Son parc de trois hectares est un lieu de promenade très prisé, où se côtoient un jardin à l'anglaise, une ancienne pinède et un jardin des senteurs, avec sa collection de sauge, menthe, lavande et autres plantes aromatiques. À l'entrée du domaine, se trouve le Chai du Terral, une salle de théâtre proposant une programmation culturelle variée autour de tous les arts de la scène (théâtre, danse, musique...). Trois zones naturelles s'étendent sur le territoire de Saint Jean de Védas : le massif de la Gardiole, la garrigue de la Lauze et la vallée de la Mosson qui court depuis Grabels. C'est en longeant cette rivière, plongés au cœur de la garrigue sur le parcours « De Saint Jean le Sec aux rives de la Mosson », que les promeneurs peuvent tomber sur les falaises de la Roque et plusieurs grottes préhistoriques. Une balade faite sur-mesure pour les amoureux de promenades au grand air !

**+d'infos**  
[saintjeandevedas.fr](http://saintjeandevedas.fr)

spectateurs

Plaisirs d'agglo

# HIP-HOP Battle Of The Year fait son retour

Après une année d'absence, le Battle of the Year fait son retour à Montpellier.

Dans l'enceinte du Zénith Sud, une douzaine de crews s'affronteront à l'occasion de la finale française de cette compétition de breakdance, organisée par l'association montpelliéraine Attitude depuis 2001. Le BOTY France 2014 sera précédé du festival A Change of Direction **du 15 au 23 mai**. Une semaine de festivités avec des expositions, des concerts, des projections et de nombreuses battles.

**SAMEDI 24 MAI**

Montpellier  
Zénith Sud // à 18h30

[botyfrance.com](http://botyfrance.com)

**TARIFS • de 13 à 25 €**





## MÉDIATHÈQUES

# Immersion dans le monde des polars

Suspense et sueurs froides garantis dans le réseau des médiathèques de Montpellier Agglomération lors du Festival « Sang pour sang polar » ! Des lectures, des rencontres d'auteurs comme Olivier Truc (*photo*), des ateliers, des spectacles, des projections de films, des jeux d'enquête autour de ce genre particulier, le roman policier.  
(Retrouvez le programme complet du festival sur [mediatheque.montpellier-agglo.com](http://mediatheque.montpellier-agglo.com))

**JUSQU'AU 20 MAI**

Dans le réseau des médiathèques de Montpellier Agglomération

[mediatheque.montpellier-agglo.com](http://mediatheque.montpellier-agglo.com)

**ENTRÉE LIBRE**



## MUSÉE

# Lattara fête l'archéologie

À l'occasion des « Journées nationales de l'archéologie », le site archéologique Lattara-musée Henri Prades s'ouvre au public, gratuitement, pendant deux après-midi. Les visiteurs peuvent découvrir les expositions temporaires et la collection permanente. À partir de 16h, ils sont conviés à une projection de films documentaires ou une conférence sur les fouilles préalables aux chantiers de l'A9 et de la Ligne LGV.

**DU 7 AU 8 JUIN**

Lattes

Site archéologique Lattara-musée Henri Prades de 14h à 19h

Tél. 04 67 99 77 20

[museearcheo.montpellier-agglo.com](http://museearcheo.montpellier-agglo.com)

**ENTRÉE LIBRE**

**JUSQU'AU 14 MAI**

**THÉÂTRE**

## Les Trois Petits Cochons

Le célèbre conte est ici revisité par la compagnie BAO, sous la forme d'une comédie « Pork and roll ».

Nouf-Nouf a été découpé en morceaux par le grand Méchant Loup. Nif-Nif et Naf-Naf cherchent, par tous les moyens, à le venger (à partir de 5 ans).

Montpellier

Théâtre La Vista à 16h

Tél. 04 67 58 90 90

theatrelavista.free.fr

**TARIFS de 8 à 12€**

 Pass'Agglo -3€

pour les adultes et -1€

pour le jeune public

**JUSQU'AU 16 MAI**

**EXPOSITION**

## Opération Plastique.

### Une nouvelle vague

Projections artistiques sur les vitrines de la galerie de l'ESBAMA de la tombée de la nuit jusqu'au lever du jour, réalisées par d'anciens élèves.

Montpellier

ESBAMA

Tél. 04 99 58 32 85

esbama.fr

**Entrée libre**

**JUSQU'AU 31 MAI**

**THÉÂTRE**

## Un simple froncement de sourcil

Les spectateurs assistent aux prémices d'une création théâtrale, avec des acteurs plongés dans un univers inconnu et humoristique, où triomphent le rire et l'absurde.

Montpellier

Théâtre Pierre Tabard

Tél. 04 99 62 83 13

theatrepierretabard.com

**TARIFS de 5 à 20€**

 Pass'Agglo - 3€

de réduction sur le plein tarif

**JUSQU'AU 14 JUIN**

**MÉDIATHÈQUES**

## « Redtopia »

Une exposition présentant l'installation vidéo interactive, baptisée « Redtopia », de l'artiste chilien Esteban Agosin. Accessible à tous les publics, cette œuvre, qui symbolise le développement d'une communication mondiale, propose la projection d'une mappemonde sur laquelle les spectateurs peuvent directement interagir.

Montpellier

Médiathèque Centrale

Federico Fellini

Tél. 04 99 06 27 47

mediatheque.montpellier-agglo.com

**Entrée libre**

**JUSQU'AU 8 SEPTEMBRE**

**EXPOSITION**

## Les lapodes, peuple méconnu



© Musée archéologique de Zagreb

Collections du musée archéologique de Zagreb.

À l'occasion de cette nouvelle exposition, le musée Henri Prades à Lattes propose de découvrir les lapodes. Une civilisation antique d'Europe orientale vivant dans les régions montagneuses de la Croatie actuelle.

Lattes

Musée Henri Prades

Tél. 04 67 99 77 20

museearcheo.montpellier-agglo.com

**TARIFS de 2 à 3,5€**

 Pass'Agglo 3€

**SAMEDI 10 MAI**

**FOOTBALL**

## MHSC / Bastia



37<sup>e</sup> journée de Ligue 1

Montpellier

Stade de la Mosson

Tél. 04 67 13 60 00

mhsfoot.com

**TARIFS de 15 à 70€**

 Pass'Agglo 4€

(dans la limite des places disponibles, à retirer dans les Maisons de l'Agglomération)

**TAMBOURIN**

## Cournonterral / Notre Dame de Londres



7<sup>e</sup> journée du Championnat de France masculin Nationale 1

Cournonterral à 17h

Tél. 04 67 42 50 09

ffsport-tambourin.fr

**Entrée libre**

**DU 13 AU 15 MAI**

**THÉÂTRE**

## Une femme

Mis en scène par Marcial Di Fonzo Bo.

Montpellier

Théâtre des 13 Vents

Tél. 04 67 99 25 25

theatre-13vents.com

**TARIFS de 7 à 24€**

**DU 14 AU 25 MAI**

**THÉÂTRE**

## L'effet papillon

Un conte musical et poétique, sur des airs de guitare et une mise en scène rythmée, qui retrace l'histoire d'amour entre une fleur et un papillon. Un vrai moment de détente à partager en famille.

Montpellier

Théâtre de la Plume

Tél. 04 67 58 73 78

plumetheatre.com

**TARIFS de 4 à 7€**

**MERCREDI 14 MAI**

**CONCERT**

## Terence Blanchard Quintet



© Andrea Camter

Le trompettiste primé à de multiples reprises se produit sur la scène du Jam pour la sortie de son dernier album « Choises ».

Montpellier

Le Jam à 21h

Tél. 04 67 58 30 30

lejam.com

**TARIFS de 20 à 22€**

**CONCERT**

## La Maison Tellier + Laross (rock + chanson française)

De retour avec leur album « Beauté pour tous », les musiciens de La Maison Tellier embarquent les spectateurs dans leur univers folk-rock, teinté de country et de blues.

Saint Jean de Védas

Victoire 2

Tél. 04 67 47 91 00

victoire2.com

**TARIFS de 5 à 18€**

## MÉDIATHÈQUES

### Ateliers sensoriels autour de l'alimentation



© Fotolia

Un atelier où les enfants (de 5 à 7 ans) apprendront les principes d'une alimentation équilibrée.

Montpellier

Médiathèque Victor Hugo  
à 10h30 et 11h30

Tél. 04 67 42 46 97

mediatheque.montpellier-agglo.com

**Entrée libre (sur inscription)**

## JEUDI 15 MAI

### DANSE

#### Marlene Monteiro Freitas

Dans le cadre de sa résidence à l'Agora, Cité internationale de la Danse, la chorégraphe, originaire du Cap-Vert, propose aux amateurs de danse d'assister à l'une de ses répétitions.

Montpellier

Agora, Cité internationale  
de la Danse à 19h

montpellierdanse.com

**Entrée libre (inscription sur  
montpellierdanse.com)**

## VENDREDI 16 MAI

### CONCERT

#### Duo alto & piano

Françoise Gnéri jouera un alto de Yann Poulain, un luthier montpelliérain, accompagné par Valéry Rogacev au piano, dans le cadre des concerts organisés par l'association Trans'Art.

Montpellier

Hôtel Magnol à 20h

Tél. 04 67 60 87 11

trans-art.tv

**TARIFS de 10 à 15€**

## MÉDIATHÈQUES

### Rencontre avec Jean Joubert



L'écrivain vient présenter son dernier recueil, sorti en 2014, « L'alphabet des ombres » (éditions Bruno Doucey).

Castries

Médiathèque Françoise Giroud  
à 18h30

Tél. 04 67 10 43 80

mediatheque.montpellier-agglo.com

**Entrée libre (dans la limite des  
places disponibles)**

## SAMEDI 17 MAI

### CONCERT

#### Bekar et les imposteurs



© DR

Armé de leur guitare, violon, batterie et piano... le groupe Bekar et les Imposteurs livrent une musique à la croisée des chemins, entre rock, pop-folk et mélodies langoureuses.

Montpellier

La Chapelle Gely à 20h

Tél. 04 67 42 08 95

lachapelle-gely.fr

**TARIFS de 10 à 15€**

 **Pass'Agglo -3€**

**sur le plein tarif**

## MÉDIATHÈQUES

### Carte blanche à l'école de musique Musika

Les élèves présentent quelques-unes de leurs compositions et reprises, en solo ou en groupe.

Montpellier

Médiathèque Victor Hugo à 17h

Tél. 04 67 27 17 17

mediatheque.montpellier-agglo.com

**Entrée libre (dans la limite  
des places disponibles)**

## TAMBOURIN

### Cournonsec/ Cazouls d'Hérault



8<sup>e</sup> journée du Championnat de France masculin Nationale 1

Cournonsec à 17h

ffsport-tambourin.fr

**Entrée libre**

## CONCERT

### Chinese Man & Deluxe feat. Taiwan MC

Pour fêter ses 10 ans, Chinese Man Records fait étape à Montpellier dans le cadre de sa tournée en France. Entouré de plusieurs artistes de son label et de nombreux invités surprises, le collectif de hip-hop assurera le show sur la scène du Zénith Sud.

Montpellier

Zénith Sud à 20h

Tél. 04 67 64 50 00

montpellier-events.com

**TARIF 35€**

## MÉDIATHÈQUES

### Rencontre avec Marcus Malte



© Anne-La Van Ra

La médiathèque Jean-Jacques Rousseau accueille Marcus Malte, un célèbre écrivain français de roman noir. L'occasion de découvrir son œuvre, son univers et ses influences.

Montpellier

Médiathèque Jean-Jacques  
Rousseau à 10h30

Tél. 04 67 10 70 20

mediatheque.montpellier-agglo.com

**Entrée libre**

## DIMANCHE 18 MAI

### TAMBOURIN

#### Cournonsec/Florensac



6<sup>e</sup> journée du Championnat de France féminin Nationale 1

Cournonsec à 17h

ffsport-tambourin.fr

**Entrée libre**

**d'infos**  
montpellier-agglo.com

## À PARTIR DU 20 MAI

### MÉDIATHÈQUES

#### Un monde Libre

Cette exposition, proposée par l'association Uni'Sons dans le cadre du Festival Arabesques, présente quelques planches d'« Un monde libre » (éditions Des Ronds dans l'O). La dernière bande-dessinée, d'Halim Mahmoudi, proche du roman initiatique, où le narrateur cherche un sens à sa vie.

Montpellier

Médiathèque centrale

Federico Fellini

Tél. 04 99 06 27 47

mediatheque.montpellier-agglo.com

Entrée libre

## DU 20 AU 23 MAI

### THÉÂTRE

#### Feuilles d'herbe



L'œuvre de Walt Whitman, dont le thème central est l'homme au sein de la nature, est ici adapté par Fanny Rudelle dans un poème.

Montpellier

Théâtre des 13 Vents

Tél. 04 67 99 25 25

theatre-13vents.com

TARIFS de 7 à 24€

## VENDREDI 23 MAI

### TAMBOURIN

#### Cournonterral/Poussan

7<sup>e</sup> journée du Championnat de France masculin Nationale 1

Cournonterral à 21h30

ffsport-tambourin.fr

Entrée libre

## LES 23 ET 24 MAI

### OPÉRA JUNIOR

#### La Fontaine et le corbeau

Mêler 7 fables du poète Jean de la Fontaine en une seule et même histoire, c'est ce que propose Le Petit Opéra, composé des plus jeunes talents de l'Opéra Junior, scolarisés du CE1 au CM2, dans cette « Fabl'Opéra ».

Lattes

Théâtre Jacques Cœur

Tél. 04 99 52 95 00

TARIFS de 4 à 12€

## SAMEDI 24 MAI

### THÉÂTRE

#### Dribble !

Un match de football joué au sens théâtral comme au sens sportif du terme et qui questionne les rapports et les liens existants entre féminité et sport par la compagnie Les Nuits Claires (dès 8 ans).

Villeneuve-lès-Maguelone

Arènes à 21h30

Tél. 04 67 69 58 00

theatredevilleneuvelesmaguelone.fr

TARIFS de 8 à 14€

### WATER-POLO

#### MAWP / Marseille



21<sup>e</sup> journée du Championnat de France Nationale 1 Montpellier

Piscine Olympique Antigone à 20h30

Tél. 04 67 81 42 23

montpellierwaterpolo.com

TARIFS 10€

Pass'Agglo - 3€

## DIMANCHE 25 MAI

### FOOTBALL FÉMININ

#### MHSC / Arras

21<sup>e</sup> journée de D1 féminine



Sussargues

Complexe Jules Rimet

Tél. 04 67 15 46 00

mhsfoot.com

Entrée libre

## MARDI 27 MAI

### CONCERT

#### The Undertones (punk rock)



Ils viennent pour la première fois à Montpellier. Originaire d'Irlande, ce groupe qui est considéré comme l'un des plus grands de la scène punk rock, passera en revue ses meilleurs morceaux. Saint Jean de Védas Secret Place à 20h Tél. 09 50 23 37 81 toutafond.com

TARIF 22€ (adhérents)

## JEUDI 29 MAI

### MOTOCROSS

#### Show Freestyle Motocross & Trial

Dans le cadre du FISE World Montpellier 2014 (Festival International des Sports Extrêmes) qui se tiendra du 28 mai au 1<sup>er</sup> juin, une grande soirée de Freestyle Motocross est organisée dans l'enceinte de la Park&Suites Arena.

Montpellier

Park&Suites Arena à 21h

ps-arena.com

TARIFS de 19 à 49€

### TAMBOURIN

#### Cournonsec/Pignan

10<sup>e</sup> journée du Championnat de France masculin Nationale 1

Cournonsec à 17h

ffsport-tambourin.fr

Entrée libre

## DIMANCHE 1<sup>er</sup> JUIN

### CONCERT

#### Queens of the Stone Age

Montpellier

Zénith Sud à 19h

Tél. 04 67 64 50 00

montpellier-events.com

TARIF 42€

## MARDI 3 JUIN

### MÉDIATHÈQUES

#### Lune et soleil

Une pièce de théâtre « pop-up » chorégraphiée par la compagnie Mercimonchou, qui explore l'univers coloré et lumineux du peintre catalan Joan Miro (à partir de 1 an, nombre de places limité, inscription sur place ou par téléphone).

Montpellier

Médiathèque William

Shakespeare à 9h45 et 10h45

Tél. 04 67 16 34 20

mediatheque.montpellier-agglo.com

Entrée libre

**DU 4 AU 14 JUIN**

**OPÉRA**  
**La Traviata**



Un Opéra en trois actes, créé par Giuseppe Verdi en 1853, d'après « La Dame aux camélias » le roman d'Alexandre Dumas fils.

Montpellier  
Opéra Comédie  
Tél. 04 67 60 19 99  
opera-orchestre-montpellier.fr

**TARIFS de 14 à 49€**

**JEUDI 5 JUIN**

**COURSES CAMARGUAISES**  
**Ligue Languedoc-Roussillon**



par le Club Taurin Le Sanglier  
Arènes de Baillargues à 16h

**Entrée libre**

**DU 5 AU 7 JUIN**

**SAUVETAGE**

**Arena Rescue**

La piscine olympique Antigone accueille, pendant trois jours, des sauveteurs originaires des quatre coins du monde pour le meeting international du sauvetage sportif.

La compétition se poursuivra ensuite à la Grande-Motte les 8 et 9 juin.

Montpellier  
Piscine Olympique Antigone  
rescue2014.fr

**SAMEDI 7 JUIN**

**COURSES CAMARGUAISES**  
**Ligue Languedoc-Roussillon**



par le CTPR Le Trident  
Arènes de Saint Geniès des Mourgues à 16h

fcc.info

**TARIFS 5€**

**Pass'Agglo - 1€**

**DIMANCHE 8 JUIN**

**PUCES**

**Puces Rock d'été 2014**



La Secret Place organise la 3<sup>e</sup> édition de ce rendez-vous, aujourd'hui culte, pour les amateurs de vintage et de rock n' roll. De 9h à 19h, plus de 80 stands, débordant de vinyles, de fripes et autres objets collectors, prendront place dans une ambiance festive.

Saint Jean de Védas  
Secret Place

Tél. 0 950 23 37 81  
pucesrock.blogspot.fr

**Entrée libre**

**TAMBOURIN**

**Pignan/Vendémian**



11<sup>e</sup> journée du Championnat de France masculin Nationale 1

Pignan à 17h

ffsport-tambourin.fr

**Entrée libre**

**JEUDI 12 JUIN**

**COURSES CAMARGUAISES**  
**Ligue Languedoc-Roussillon**

par le Club Taurin Le Sanglier  
Arènes de Baillargues à 16h

fcc.info

**Entrée libre**

**MÉDIATHÈQUES**

**Lecture et projection (festival Chili Con Arte)**

Le festival revient sur le coup d'état militaire du 11 septembre 1973, avec des textes de Luis Sepulveda et la projection du document d'Elvira Diaz.

Montpellier

Médiathèque centrale Federico Fellini à 19h

Tél. 04 99 06 27 47

mediatheque.montpellier-agglo.com

**Entrée libre**

**VENDREDI 13 JUIN**

**CONCERT**

**Duo alto & piano**

Florentza Nicola joue un alto, fabriqué par le luthier garçois Ghabeb Hassan.

Montpellier

Hôtel Magnol à 20h

trans-art.tv

**TARIFS de 10 à 15€**

**SAMEDI 14 JUIN**

**CONCERT**

**Hundred Seventy Split (Rock/blues)**

Le groupe va, une fois de plus, faire parler son blues/rock tranchant ! Guitare, voix, rythmiques, ajoutés à une présence scénique très forte, font de ce groupe un trio taillé pour la scène.

Saint Jean de Védas

Secret Place à 20h

Tél. 09 50 23 37 81

toutafond.com

**TARIF 20€ (adhérents)**

**LES 14 ET 15 JUIN**

**MUSÉE**

**Fête de l'Antiquité**



Pour sa 5<sup>e</sup> édition, la Fête de l'Antiquité se passionne pour le théâtre et les jeux dans l'Antiquité. Avec une visite théâtralisée du site antique, des reconstitutions de joutes entre guerriers et de nombreux ateliers.

Lattes

Site archéologique Lattara-musée Henri Prades de 14h à 19h

Tél. 04 67 99 77 20

museearcheo.montpellier-agglo.com

**TARIFS de 2 à 3,50€**

(entrée valable pour les deux journées)

**Pass'Agglo 3€**

**DATES ET TARIFS SOUS RÉSERVE DE MODIFICATIONS**

**d'infos**  
montpellier-agglo.com



34<sup>e</sup> FESTIVAL  
**MONTPELLIER**  
**DANSE**

22 JUIN 9 JUILLET 2014

0 800 600 740  
[www.montpellierdanse.com](http://www.montpellierdanse.com)



FONDATION  
BNP PARIBAS

