



CO'giter

La ligne 5 est sur les rails

La ligne 5, tant repoussée par le passé, est très attendue par les habitants du Nord et de l'Ouest de la métropole. Elle aurait dû être mise en service en 2017. Grâce à un planning de travaux resserré au maximum, elle le sera en 2025.

Avec la gratuité des transports publics, c'est l'une des principales promesses de campagne de Michaël Delafosse. Une réponse concrète et immédiate à l'urgence écologique et sociale. Un objectif politique qui s'articule autour d'une stratégie de changement, d'un choix de mobilités actives et décarbonées. Et un projet qui apporte une dynamique à l'emploi, et contribue à l'attractivité économique. La ligne 5 va changer le visage du territoire, améliorer durablement le quotidien des habitants, pour une ville plus verte, plus respirable, pour une métropole apaisée.

11 000

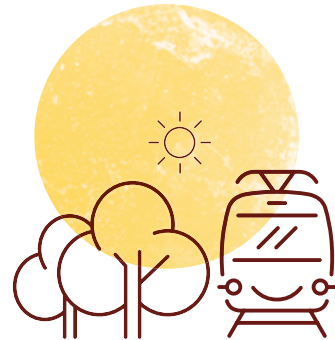
EMPLOIS

DIRECTS OU INDIRECTS
SONT CRÉÉS PAR AN AVEC LA
CONSTRUCTION DE LA LIGNE 5 DE
TRAMWAY. AVEC 150 ENTREPRISES
DU TERRITOIRE MOBILISÉES,
LE CHANTIER DU TRAMWAY
PERMET DE SOUTENIR L'ACTIVITÉ
ET L'EMPLOI DANS LE BTP.

Route de Mende
en 2025.

« Une transformation durable du territoire »

Dans trois ans, la ligne 5 va apporter un souffle nouveau aux quartiers et communes traversés. Et offrir un bénéfice considérable en termes de mobilité à tous les habitants. Explications de Julie Frêche, vice-présidente de la Métropole déléguée au Transport et aux Mobilités actives, conseillère municipale de Montpellier.



Julie Frêche,
vice-présidente déléguée
au Transport et aux Mobilités actives

La ligne 5 enfin sur les rails ?

J.F.: En 2025, elle va finaliser le réseau en étoile du tramway, en reliant le Nord et l'Ouest, de Girac à l'entrée de Clapiers à Gennevaux, à proximité de Lavérune, et en passant par le centre-ville de Montpellier. Des secteurs qui n'étaient pas encore pourvus par une desserte en transports collectifs efficace. Son objectif est de rééquilibrer la ville, en impulsant une transformation durable du territoire. Et en améliorant le quotidien des habitants.

Quels sont les quartiers desservis ?

J.F.: Les grands pôles d'activités : universités, grands laboratoires et instituts de recherche : CNRS, IRD, Agropolis international, Cirad... Trois quartiers prioritaires supplémentaires : Vert Bois, Cité Gély, Val de Croze. Et les quartiers les plus anciens, que le tramway désenclave en les transformant : de Clemenceau à la route de Lavérune, en passant par Estanove, Paul Valéry, Pas du Loup, Bagatelle, Ovalie... Mais aussi les communes de Montferrier-sur-Lez, Clapiers, Saint-Jean-de-Védas et Lavérune.

Avec des transformations majeures ?

J.F.: Deux nouveaux Parking + Tram aux ronds-points Girac et Gennevaux, à Clapiers et à Lavérune, de véritables pôles d'échanges. Le

réaménagement de deux places principales, Voie Domitienne et 8-Mai-1945. La ligne 5 offre aussi l'occasion de repenser la ville pour embellir les espaces publics, sécuriser le chemin des écoliers, refaire les trottoirs, aménager des pistes cyclables, augmenter la végétalisation. Elle permet aussi de sortir la circulation de transit pour réduire la congestion automobile, améliorer la qualité de l'air et apaiser la vie dans les quartiers.

On l'appelle la ligne des parcs ?

J.F.: Oui, car elle desservira sept grands parcs : le grand parc Lunaret - Montmaur - Lavalette, le jardin des plantes, le Peyrou, le parc Clemenceau, le parc Montcalm, le parc Bagatelle et l'agriparc des Bouisses. 24 hectares du parc Montcalm sont également sanctuarisés, ainsi que 100 ha de l'agriparc des Bouisses. Des actes forts pour limiter l'urbanisation et ouvrir ces espaces verts, en les positionnant sur le tracé de la ligne 5.

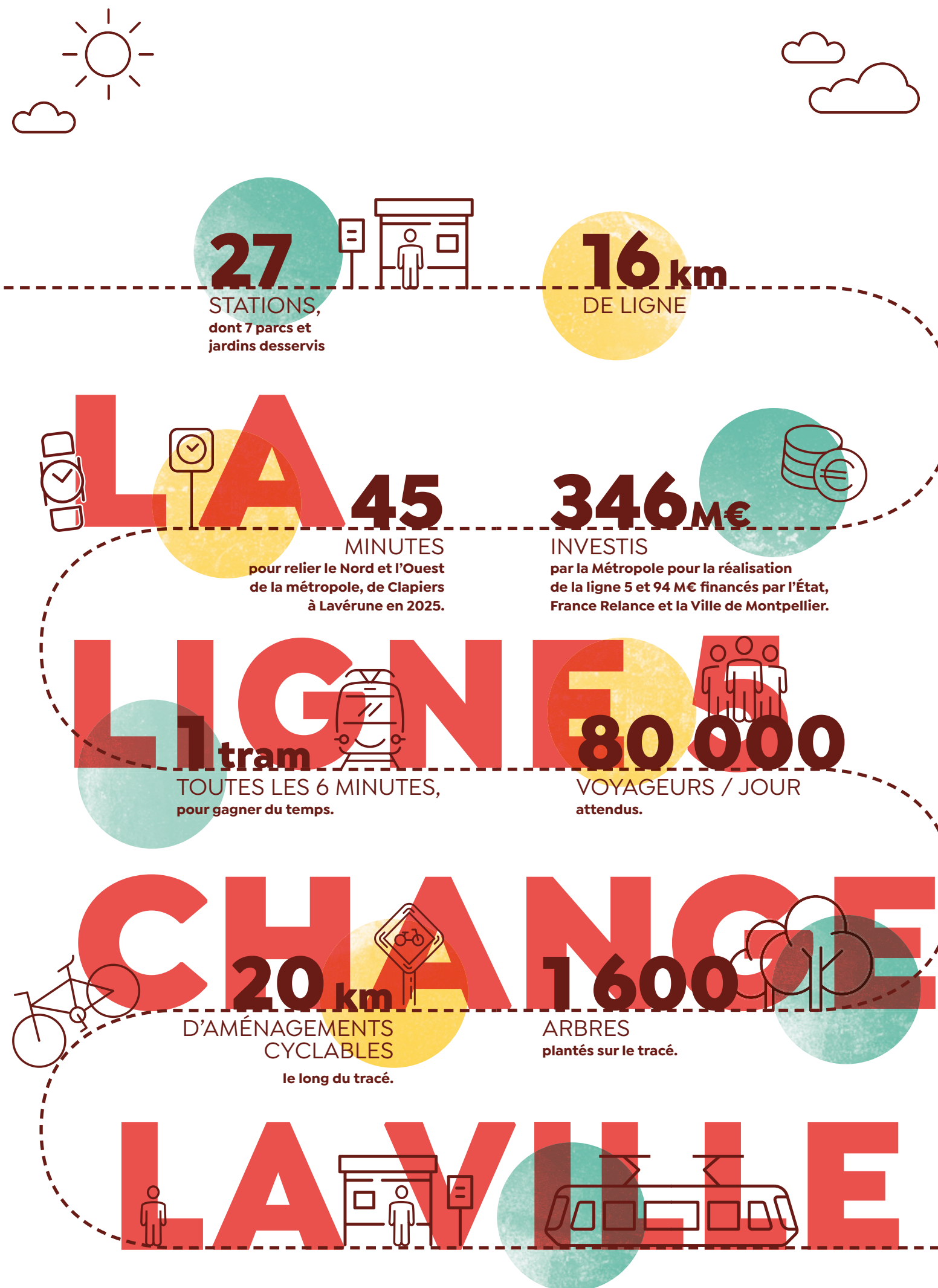
80 000 passagers par jour sont attendus ?

J.F.: Ce sont des projections de fréquentation, sachant qu'actuellement la ligne 1, la plus fréquentée de France après le réseau francilien, comptabilise 140 000 voyageurs par jour. La ligne 5, en plus d'être rapide avec un tram toutes les 6 minutes, d'être sécurisée avec la plus grande police de transports intercommunale de France, sera gratuite, pour tous les habitants de la métropole. Ce sera la grande nouveauté de la ligne 5. Comparé à ce qu'il en coûte d'avoir une voiture, le différentiel est exponentiel...

Je suis très heureux de l'avancée de la ligne 5. Elle offrira aux habitants de Clapiers, mais aussi des communes du nord de la métropole, une desserte de qualité et une alternative performante à la voiture. Le rond-point de Girac et son parking tram seront un véritable pôle d'échanges multimodal.



Éric Penso,
maire de Clapiers



Une ville qui change

La ligne 5 va transformer la ville, et redistribuer l'espace tout en offrant une alternative à la voiture. Aperçu de quelques aménagements qui redessinent l'espace public des quartiers traversés.

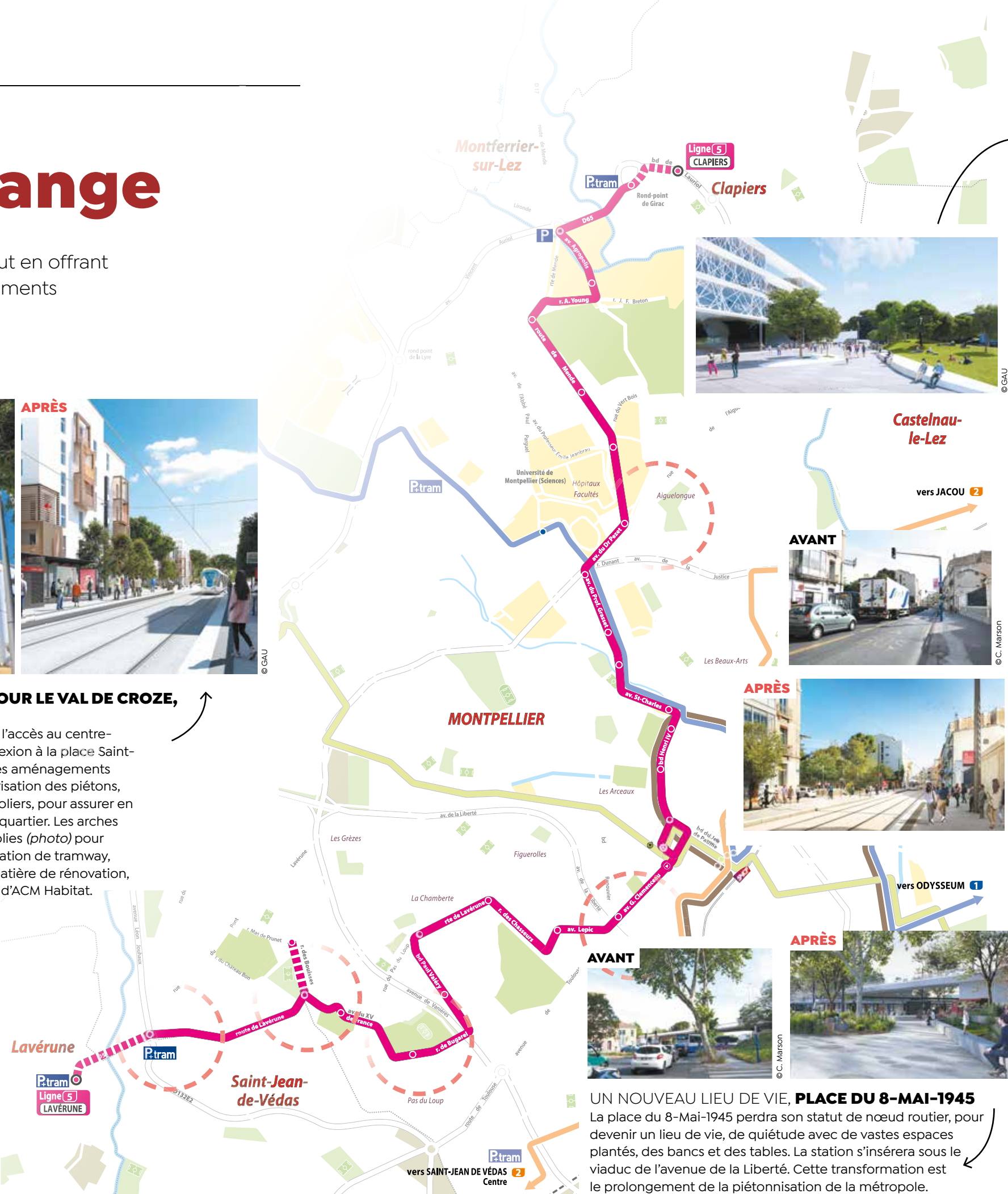
Aménagements de places majeures, desserte de trois nouveaux quartiers prioritaires de la politique de la ville, réaménagement de l'entrée du parc Clemenceau avec ouverture sur l'avenue, réhabilitation des résidences du Val de Croze, création d'un bassin de rétention pour limiter les inondations de la place de la Voie Domitienne, changement des canalisations d'eau potable datant de 1937, renaturation du cours d'eau de Lavalette, sécurisation du chemin des écoliers, réalisation de 20 km d'aménagements cyclables et plantation de 1 600 arbres le long du tracé... Avec les nombreuses opérations connexes effectuées lors des travaux du tramway, l'objectif de la ligne 5 s'affiche clairement : bien plus que la mobilité, il s'agit de changer la ville pour améliorer la qualité de vie. Afin que chacun dispose d'un lieu de vie apaisé et décarboné, d'une desserte rapide et cadencée en transports en commun. Ces changements profonds apportés dans les quartiers sont menés en concertation, lors des nombreuses réunions publiques. Des transformations, qui jusqu'à présent semblaient invisibles, et qui pourtant se concrétisent, de mois en mois, pour apporter un mieux-vivre sur l'ensemble de la métropole.



UNE DESSERTE OPTIMALE POUR LE VAL DE CROZE, BAGATELLE ET OVALIE
Avec une fréquence de 6 minutes, l'accès au centre-ville va être facilité, avec une connexion à la place Saint-Denis en 16 minutes seulement. Des aménagements spécifiques vont améliorer la sécurisation des piétons, des vélos, des collégiens et des écoliers, pour assurer en toute quiétude les liaisons dans le quartier. Les arches de la place de Chine ont été démolies (photo) pour faire place aux rails et à la future station de tramway, créant une belle opportunité en matière de rénovation, pour les bâtiments des résidences d'ACM Habitat.



UN SOUFFLE NOUVEAU, ROUTE DE LAVÉRUNE
Le secteur de la route de Lavérune va connaître lui aussi un renouvellement. En 2025, il sera desservi par trois stations de la ligne 5 de tramway, une ligne de bus (n°2) et deux lignes de bus. La circulation route de Lavérune sera apaisée par l'aménagement de trottoirs, pistes cyclables, plantations...



UN ESPACE VERT, PLACE DE LA VOIE DOMITIENNE
Située route de Mende, devant l'Atrium de l'université Paul-Valéry, la place de la voie Domitienne va devenir un espace central pour le quartier. Un nouveau lieu de vie pour les étudiants et les riverains. Le parking va être transformé en un parc urbain de 2 000 m². En sous-sol, un bassin d'orage va permettre de limiter les inondations lors des fortes précipitations. L'espace sera ceinturé par un « ruBanc » de béton blanc qui assurera la liaison entre l'espace vert, les équipements universitaires et le parvis, où pourront se dérouler diverses manifestations. L'avenue du Docteur Pezet sera réservée aux mobilités douces et aux piétons, jusqu'au croisement avec la route de Mende.



L'AVENUE CLEMENCEAU RENDUE AUX PIÉTONS
L'arrivée de la ligne 5 sur l'avenue Clemenceau apporte une transformation comparable à celle réalisée par la ligne 4 sur le boulevard du Jeu-de-Paume. En 2025, l'avenue sera transformée, embellie, apaisée (plantation d'arbres, parcours piétonnier...), et rendue aux piétons, de la place Saint-Denis à la place du 8-Mai-1945. Une sécurisation du secteur rendue possible par la fermeture de l'avenue au trafic de transit et la mise en place d'un nouveau plan de circulation.



PLUS D'INFOS
Pour tout savoir sur la ligne 5, son tracé, ses aménagements, connaître les travaux en cours, le planning, les déviations mises en place : tram5-montpellier3m.fr. Numéro vert du lundi au vendredi de 9h à 17h : 0 805 29 69 20. Appel gratuit depuis un poste fixe.

Tracé de la ligne 5 de tramway en 2025

- Ligne 5 mise en service en 2025
- Stations Ligne 5
- Ligne 1
- Ligne 2
- Ligne 3
- Ligne 4
- P Parkings de proximité
- P.tram Parking tramway



UN NOUVEAU LIEU DE VIE, PLACE DU 8-MAI-1945
La place du 8-Mai-1945 perdra son statut de nœud routier, pour devenir un lieu de vie, de quiétude avec de vastes espaces plantés, des bancs et des tables. La station s'insérera sous le viaduc de l'avenue de la Liberté. Cette transformation est le prolongement de la piétonnisation de la métropole.

Huit mesures pour se déplacer autrement

Vous souhaitez changer vos habitudes de déplacements quotidiens ? Adopter des comportements plus durables ? Un nouveau modèle est possible en faisant le choix de mobilités actives et décarbonées. La Métropole met en place des nouvelles actions concrètes et convaincantes en ce sens. Aperçu.



- 1 Gratuité fin 2023**
 La gratuité des transports en commun est une réponse concrète à l'urgence écologique et sociale. Elle sera généralisée, pour tous les habitants des 31 communes de la métropole, fin 2023.
- 2 Des lignes prolongées**
 Fin 2024, la ligne 3 sera doublée entre les stations Boirargues et Parc des expositions. En 2025, la ligne 1 ira du terminus d'Odysseum jusqu'à la gare Sud de France. Un nouveau centre de maintenance TaM sera également construit à Grammont.
- 3 Cinq lignes de bustram**
 En 2025, un réseau de cinq lignes de bustram s'ajoutera à ceux des tramways et des bus. Il desservira dix communes. montpellier3m.fr
- 4 Investissements massifs**
 Jusqu'en 2023, la Métropole investit 70 M€ pour sécuriser et rénover les rails (inforesseau.tam-voyages.com). Par ailleurs, 224 M€ sont consacrés à l'achat de 77 nouvelles rames.
- 5 Deux Parkings + tram**
 Deux nouveaux parkings-relais proposeront plus de 450 places de stationnement chacun à Girac à l'entrée de Clapiers et à Gennevaux à proximité de Lavérune.
- 6 Police des transports**
 Elle sera mise en place fin 2023. 42 agents seront recrutés pour assurer la sécurité dans les transports en commun, en plus des 82 agents assermentés de TaM qui effectuent les contrôles de titres de transport.
- 7 Soutien au covoiturage**
 La Métropole facilite le covoiturage du quotidien des habitants des 31 communes avec l'application Klaxit. À la clé : des trajets gratuits pour les passagers et une rétribution financière pour les conducteurs.
- 8 Un plan vélo sans précédent**
 235 km de pistes cyclables dont 75 % réalisés d'ici 2026, des services supplémentaires, des aides financières... Objectif : porter de 4 % à 10 % la part du vélo dans les déplacements. montpellier3m.fr/velo

Changement d'habitude

Et si une autre vie était possible ? Touria Moqadem, mère de famille de 46 ans, a décidé de changer son quotidien. Elle abandonne la voiture pour privilégier la marche, le vélo et les transports en commun.



© G. Cadoret

« La gratuité des transports, cela fait plein de problèmes en moins. On ne réfléchit plus : pour se déplacer, on peut prendre le tram, ou le réseau de bus. »

« Les transports gratuits, ça change tout ! » Depuis 7 ans, Touria Moqadem, éducatrice spécialisée de 46 ans, vivait dans une commune de la périphérie de Montpellier. Cet été, elle a vendu sa maison pour devenir locataire dans le centre de Montpellier. L'objectif : abandonner la voiture et vivre « à pied, à vélo et en transports en commun ». Une envie de « sobriété » qui fait suite à plusieurs « déclics ». Le premier : les aides pour les vélos électriques. « Le mien m'est revenu à 50 euros au final ! » De quoi lui permettre de rallier Montpellier à deux-roues, plus facilement qu'avec un vélo ordinaire. « Le temps de trajet devient plus agréable. Il y a moins de stress, on voit de beaux paysages. » Et ainsi délaisser progressivement la voiture. « C'est une hérésie de faire quelques kilomètres en 45 minutes avec le moteur qui tourne dans les bouchons... » Le second déclic a été la gratuité des transports pour les moins de 18 ans. « Pour mes deux ados, cela a été radical ! Maintenant, ils sont autonomes. Ils s'en

servent tout le temps ! » L'an prochain, ce sera son tour. « Évidemment, la gratuité influence mes projets de vie ! On n'a plus à réfléchir : on a besoin d'un transport, on l'utilise. Quand on a un budget serré, c'est difficile de payer les cartes pour soi et les enfants. » La famille a hâte de redevenir citadine. « Ce qui m'attire, c'est la proximité avec tout. Tout faire à pied, à vélo, en tram. Se balader pour aller d'un point A à un point B. On pollue moins, la vie devient plus douce. » Même si elle a un regret : peu de logements incluent, à Montpellier, un local à vélos. « J'en ai quatre, dont un électrique. Il faudrait plus de lieux pour les ranger en sécurité. » Et si le besoin de voiture se fait sentir, elle envisage l'autopartage. « Il y a les Modulauto, la location entre particuliers... Ce sera moins spontané, il faut s'organiser un peu. Mais on s'y fait. » C'est aussi un moyen d'être plus en accord avec ses convictions. « Vivre sans voiture, cela m'apporte un sentiment de liberté. Même les enfants sont ravis. Il suffit de franchir le pas, puis tout paraît plus simple. »



APPEL À TÉMOIGNAGES

Racontez-nous votre mobilité

Transports gratuits, aides pour les vélos électriques, pistes cyclables... Les nouvelles mesures en faveur de la mobilité active améliorent votre quotidien ? Montpellier Métropole en Commun vous propose de témoigner. Que vous soyez seul ou en famille, nous sommes très intéressés par vos choix de vie, vos expériences, vos astuces. Pour contacter le magazine : s.benazet-iannone@montpellier3m.fr